

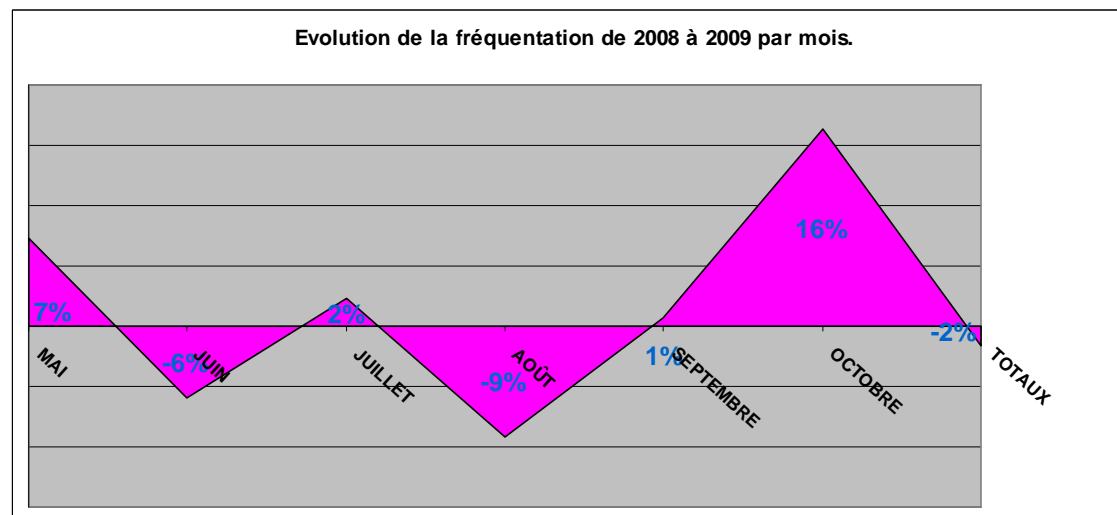
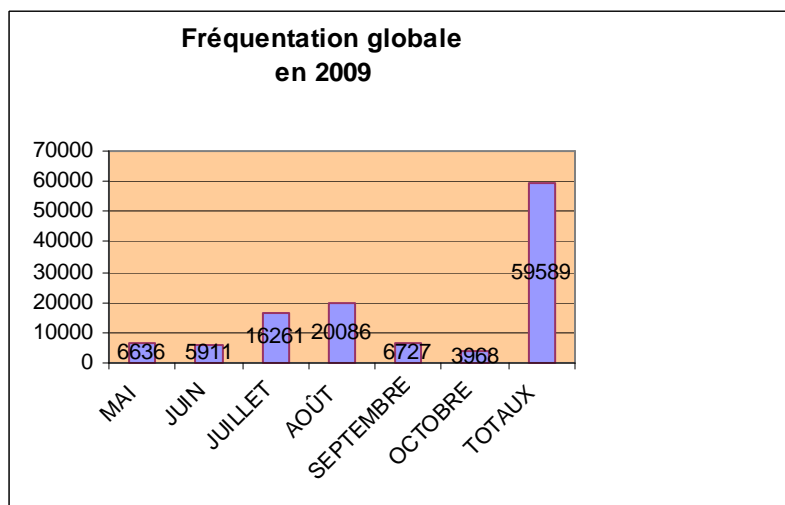


SYNDICAT MIXTE DU PAYS MIDI-QUERCY

ELEMENTS D OBSERVATION DE L ECONOMIE TOURISTIQUE DU PAYS MIDI QUERCY

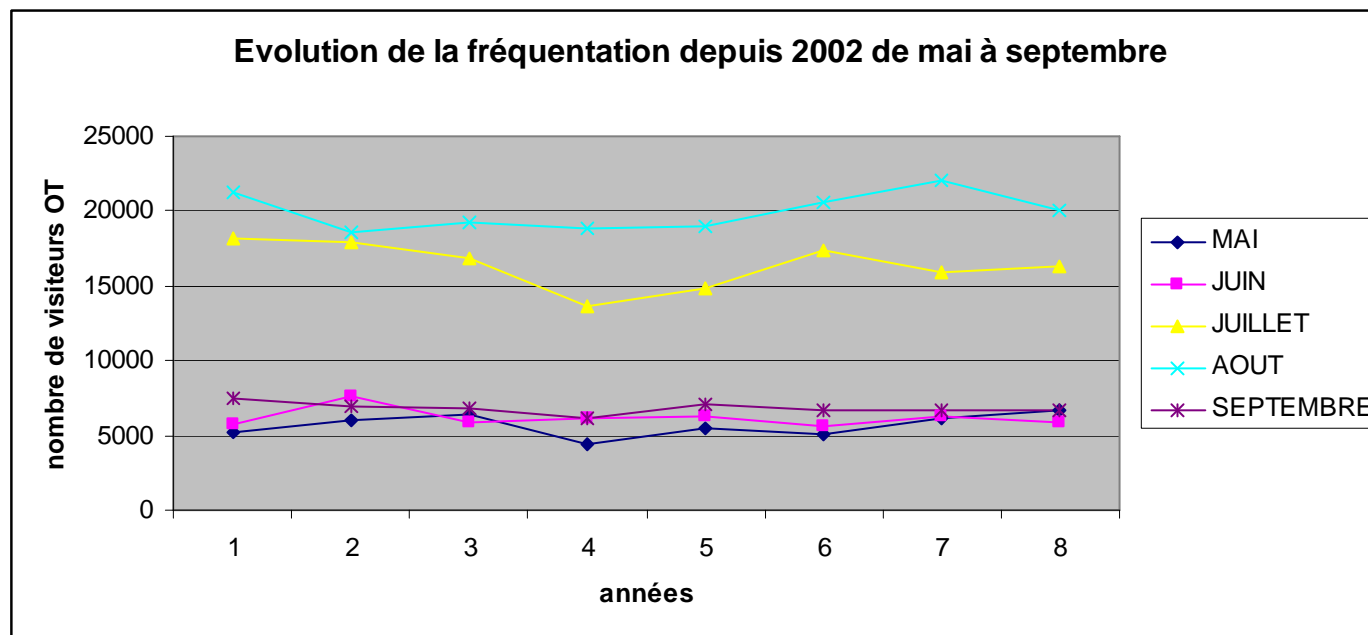
Fréquentation touristique dans les OT du Pays Midi-Quercy

1. Evolution de la fréquentation des Offices de Tourisme du Pays de mai à octobre 2009 – nombre de visiteurs



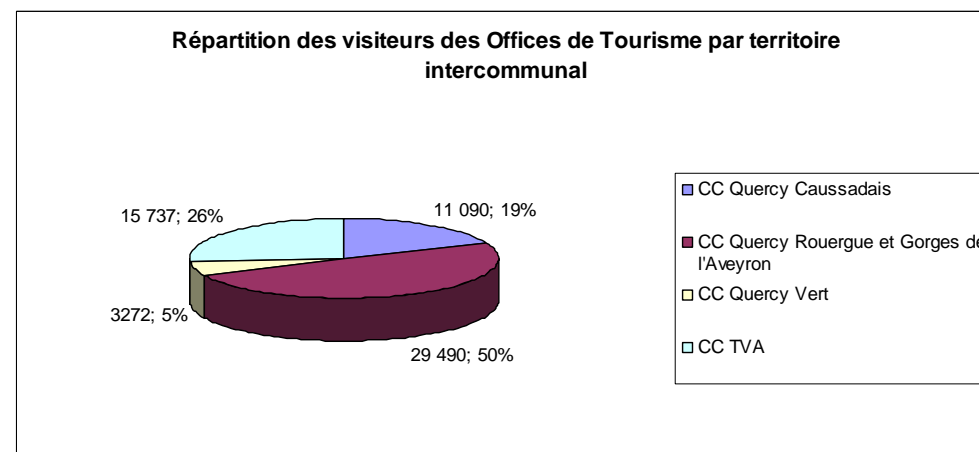
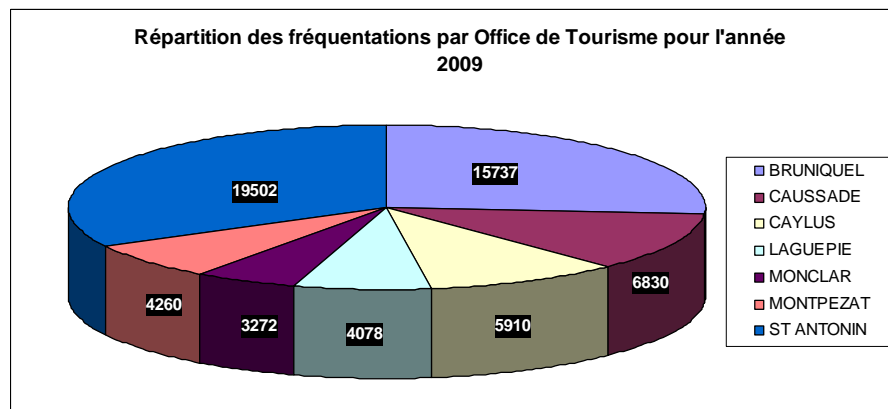
☉ La fréquentation des OT du Pays a baissé de 2% par rapport à celle de 2008 de mai à octobre (Les fréquentations hors saison notamment sur les mois de mars et avril semblent avoir augmenté sur le Pays (mais les chiffres 2008 n'ayant pas été traités, nous ne pouvons donner aujourd'hui de pourcentage d'augmentation). Contrairement à 2008 qui voit les fréquentations du mois de juillet baisser de 8.30%, en 2009 c'est le mois d'août qui accuse la plus forte baisse (9%). Les fréquentations du mois de mai sont en hausse de 7% par rapport à 2008. La plus forte progression de 2008 à 2009 concerne le mois d'octobre (+16%).

2. Evolution de la fréquentation dans les Offices de Tourisme depuis 2002



☞ Globalement depuis 2002, la moyenne saison connaît des fréquentations stables (avec qq fluctuations annuelles). Ce sont les fréquentations estivales des mois de juillet et d'août qui montrent la plus forte baisse (par rapport aux autres mois) depuis 2002, avec un creux sur 2005 et 2006 et une bonne remontée depuis 2007. Une vision globale ne peut être apportée pour le mois d'octobre compte tenu du fait que ce mois est pris en compte dans les analyses depuis 2008.

3. Evolution des fréquentations de 2008 à 2009 par Offices de Tourisme et par secteur intercommunal.



➡ Sur l'ensemble des OT du Pays Midi-Quercy, les fréquentations de mai à octobre 2009 s'élèvent à **59 589** personnes (hors comptage SI) , réparties de la manière suivante (analyse par CC) :

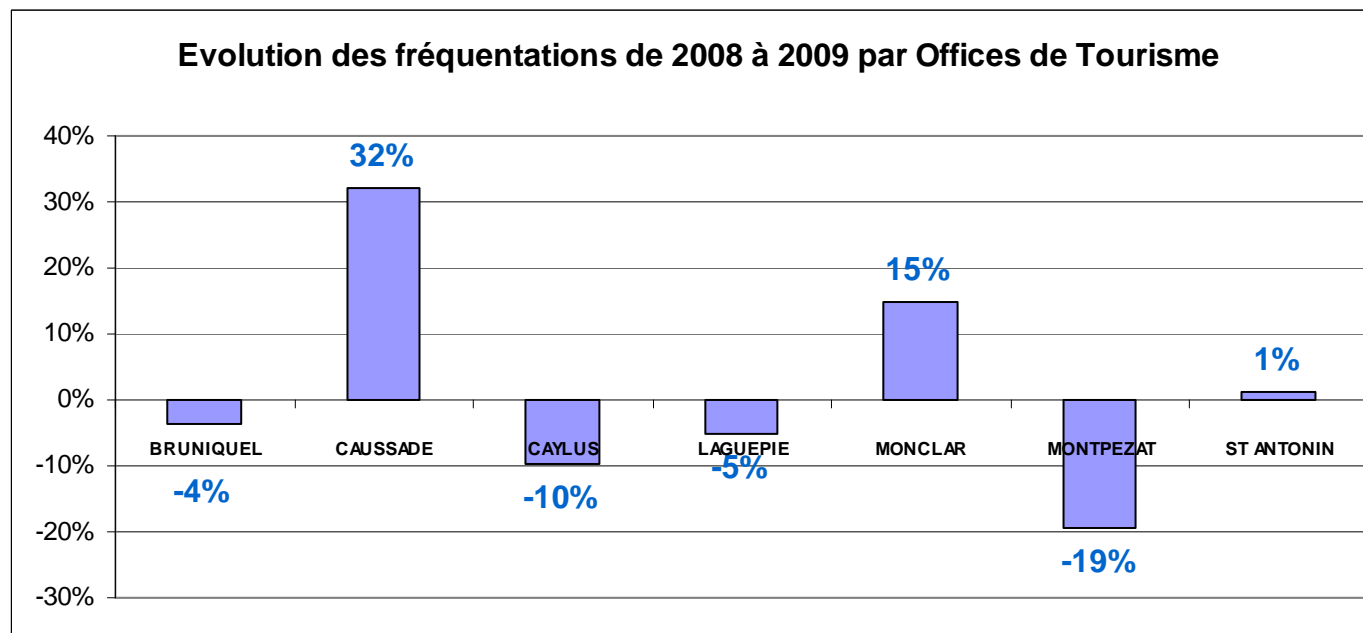
CC Quercy Caussadais (OT de Caussade et de Montpezat-de-Quercy) = **11 090** (+ **1350** pour le **SI Septfonds** en Juillet et Août – SI Réalville NC)

CC Quercy Rouergue et Gorges de l'Aveyron (OT de Laguépie, Caylus et St Antonin) = **29 490** (+**650** pour le **SI Espinas** hors fenaison + **2974** pour le **SI de Varen** + **395** pour le **SI de Verfeil**)

CC Terrasses et Vallée de l'Aveyron (OTI de Bruniquel) = **15 737**

CC Quercy Vert (OTI de Monclar) = **3272**

A l'image du nombre de lits touristiques, les Offices du Tourisme du secteur Quercy, Rouergue et Gorges de l'Aveyron restent les plus fréquentés.



➡ Deux Offices de Tourisme connaissent une forte augmentation dans leur fréquentation ; ce sont les **OT de Caussade (+32%)** et l'**OT de Monclar-de-Quercy (+15%)**.
 Pour le premier, nous pouvons noter le **déménagement des locaux** et l'installation au rez-de-chaussée de la tour de Maleville en mars 2009, située à l'entrée du boulevard D. Rey bénéficiant ainsi d'une position stratégique mais aussi le développement d'un programme d'animations au sein de l'OT (découverte du safran, visites des chapellerie) ainsi que l'ouverture plus large des locaux (embauche 1 ETP supplémentaire)
 Pour le second nous pouvons noter l'ouverture de la résidence de tourisme **Les Hameaux des Lacs** et ainsi l'**augmentation de la capacité d'accueil de la commune** (+105 chalets de 4 à 6 pers.).

L'Office de Tourisme de **Montpezat-de-Quercy accuse une baisse de 19%** dans ses fréquentations par rapport à 2008, année durant laquelle a été organisée un événementiel à titre exceptionnel. Aussi, les clientèles étrangères et notamment britanniques étant nombreuses à Montpezat, nous pouvons dire que cette baisse est directement liée au recul des fréquentations britanniques en 2009 sur le territoire national.

CC Quercy Caussadais	+13%
CC Quercy Rouergue et Gorges de l'Aveyron	-5%
CC Quercy Vert	15%
CC TVA	-4%

➡ **D'un point de vue intercommunal, seuls les secteurs Quercy Vert et Quercy Caussadais voient les fréquentations de leurs Offices de tourisme en hausse** (hors comptage SI). Tous les autres secteurs présentent des baisses dans les fréquentations de leurs Offices de Tourisme.

4. Evolution des fréquentations étrangères de 2008 à 2009 dans les Offices de Tourisme de Bruniquel, Caylus, St Antonin, Monclar-de-Quercy et Montpezat-de-Quercy

Bruniquel	-14%
Caylus	-23%
St Antonin	+6%
Monclar-de-Quercy	+22%
Montpezat-de-Quercy	-11%

➡ Seuls **les OT de Monclar-de-Quercy et de St Antonin-Noble-Val connaissent une augmentation de leur fréquentation étrangère**. La baisse la plus importante des fréquentations étrangères est rencontrée au niveau de l'OTP de Caylus.

➔ A l'échelle nationale, le recul des clientèles européennes en 2009 a été de 7%, avec une baisse de 17.7% chez les britanniques (données INSEE). Cette tendance pouvant expliquer les baisses de fréquentations de la clientèle étrangères dans certains OT du Pays (Bruniquel, Caylus et Montpezat de Quercy.)

5. Fréquentation des sites culturels (Chiffres communiqués par l'Observatoire départemental de l'ADT 82)

Le site des châteaux de Bruniquel est le 3^{ème} site du département en terme d'entrées de visiteurs, après l'abbaye de Moissac et le musée Ingres.

Intitulé	Commune	2008	2009	Evolution (en %)
Musée du Vieux St Antonin	St-Antonin Noble Val	902	674	-25
Château	Bruniquel	27 918	29 832	7
Château	Cas	2 112	1 374	-35
Château	Bioule	552	178	-68
Abbaye de Beaulieu	Ginals	6 614	6 370	-4
Le Petit Paris	Vaïssac	15 925	13 256	-17
Maison Payrol	Bruniquel	3 245	2 745	-15
Grotte du Bosc	St-Antonin Noble Val	4 550	4 889	7
Totaux		61 818	59 318	

➡ A l'exception des **Châteaux de Bruniquel et de la Grotte du Bosc** qui affichent tous deux **une augmentation de 7%** dans leurs fréquentations, **l'ensemble des autres sites en Midi-Quercy accuse des baisses de fréquentation importantes** allant de -4% (pour l'Abbaye de Beaulieu) à -68% (pour le château de Bioule).

6. Fréquentation des bases de loisirs (Chiffres communiqués par l'Observatoire départemental de l'ADT 82)

Seules les bases de loisirs de Monclar-de-Quercy et de Molières restent en Midi-Quercy ouvertes à la baignade. A Molières, de 2008 à 2009 la fréquentation est passée de 12 950 à 19 900 (soit une augmentation de 53%). A Monclar-de-Quercy, de 2008 à 2009, la fréquentation est passée de 18 925 à 30 114 (soit une augmentation de 59%)

La moyenne du taux d'augmentation des fréquentations à l'échelle départementale est de 47.8% ; les augmentations de fréquentation des bases de loisirs du Midi-Quercy se situant largement au dessus.

Cela s'explique par des conditions climatiques favorables mais aussi et au niveau de la base de Monclar par l'installation de la résidence de tourisme les Hameaux des lacs qui permet à la commune d'augmenter sa capacité d'accueil de 105 chalets de 4 à 6 places, par les aménagements réalisés sur la base notamment la construction d'une piscine semi-couverte.

7. La fréquentation touristique dans les hébergements (données et analyse reprises de l'économie touristique 2009 en Tarn-et-Garonne)

La fréquentation des hôtels de tourisme dans le pays de Midi-Quercy

Source : INSEE et INSEE-DGCIS 09 - Atout France - CRT/CDT et ADT 82

« Le nombre de nuitées dans les hôtels du pays de Midi-Quercy est en légère baisse (- 4,3 %) et a représenté 9,5 % des nuitées de l'hôtellerie départementale en 2009. Le taux d'occupation est aussi en baisse de 2%.

La clientèle d'affaires dans le Pays de Midi-Quercy est passée de 57 % en 2008 à 63 % en 2009, soit une hausse de 6 %.

Le taux de réponse des propriétaires, étant suffisant cette année, nous pouvons donner des informations sur la durée moyenne des séjours et l'origine de la clientèle. »

- Evolution du nombre total des nuitées annuelles de 2006 / 2009

Années	2006	2007	2008	2009
Nuitées	38 800	37 900	30 000	28 700
Evolution	- 4,5 %	- 2 %	- 20 %	- 4,3 %

- Taux d'occupation annuel (%) 2006 / 2009

Années	2006	2007	2008	2009
Taux d'occupation	47	45,3	40,1	42,1

- Durée moyenne de séjour (en nuits)

Années	2009
Français	1,5
Etrangers	1,7
Ensemble	1,5

- Origine de la clientèle (en nuitées)

Années	2009
Clientèle française	26 900
Clientèle étrangère	1 800
Ensemble	28 700
Pourcentage d'étrangers	6,3 %