

Sports de nature : lancement d'une campagne de sensibilisation auprès des pratiquants estivaux « non organisés »

Dans le cadre d'une réflexion menée entre plusieurs acteurs agissant dans le domaine des sports de nature en Tarn et Garonne, coordonnée par la Direction Départementale de la Jeunesse et des Sports 82, il est apparu prioritaire, au regard des expériences de chaque type d'acteurs d'engager une action de sensibilisation en direction des pratiquants non organisés, non fédérés et non encadrés. En effet, parce que les sports de nature, d'après la lettre des sports de nature (n°13—éditée par le réseau national sports nature—www.sportsnature.org) sont ceux qui comportent le moins de licenciés (avec paradoxalement un taux de pratique supérieur à 30% à l'échelle nationale), et aussi en raison de leur spécificité même stipulée dans la loi de juillet 2004 qui précise que ce type de sport « s'exerce dans des espaces ou sur des sites et itinéraires ...du domaine privé ou public.. », certains comportements inadaptés, irrespectueux envers le milieu naturel et les autres usages peuvent avoir lieu en tout point du territoire, pouvant à terme être préjudiciables au développement de ces disciplines, tant dans une visée fédérale, éducative ou économique.

Ainsi, des affiches ont été élaborées sur la base d'une charte graphique et d'un message déjà véhiculé au sein des disciplines de corde, qui se veut universel. Ces affiches ont été diffusées auprès de l'ensemble du réseau des Offices de Tourisme du pays Midi-Quercy, des campings et villages vacances, des hébergements spécialisés dans l'accueil de groupes pratiquants des activités de pleine nature, des communes et Communautés de communes et auprès de tous les prestataires sportifs.

Si vous souhaitez vous aussi vous saisir de ce message, vous pouvez demander auprès du Syndicat Mixte du pays Midi-Quercy un exemplaire de cette affiche.

Pour plus d'information sur l'opération, sur les groupes de travail, sur les sports de nature contactez :

Laurent LAGARRIGUE
Réfèrent Sports de nature DDJS 82
Résidence Pyrénées, Rue François Mauriac
BP 901—82 000 MONTAUBAN
Tél : 05.63.92.72.00

PROTEGEONS LES SPORTS DE NATURE

Avec la charte Climbing Attitude



Plus d'informations : <http://www.climbing-attitude.org/>

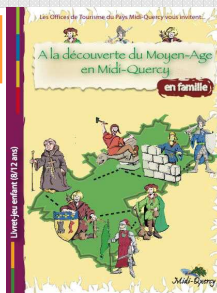


Vient de paraître ????

Enfants/ famille : un livret/jeu à la découverte du patrimoine médiéval du Pays

Livret de 18 pages permettant à toute la famille de découvrir les cités du pays Midi-Quercy sous l'angle de plusieurs thématiques (le commerce, l'architecture, la société et ses codes, les périodes conflictuelles...) et au travers de divers jeux : mots croisés, mots mêlés, parcours photographique, « cherche l'erreur »...

Livret gratuit disponible dans les OTSI du Pays



Le Pays Midi-Quercy ?

Issu du regroupement volontaire de quatre communautés de communes autour d'un projet de territoire, le Pays Midi-Quercy, situé à l'est du département du Tarn et Garonne concourt à l'émergence de projets en accord avec la charte de développement durable définie pour une période de 10 ans.

Il intervient dans les domaines du paysage, des énergies renouvelables, de l'habitat, de la culture et de l'économie, mais aussi dans celui du tourisme.

A cet effet, une structure publique, le Syndicat Mixte du Pays Midi-Quercy a été créé.

www.midi-quercy.fr

Contact : Marianne BUSSER
Chargée de mission Tourisme
pays.midi.quercy@info82.com

12 Rue Marcelin Vigié
BP 82
82800 NEGREPELISSE
Téléphone : 05.63.24.60.64
Télécopie : 05.63.24.60.65

Evasions à l'état pur
Escapadas a estat pur

JOURNAL D' INFORMATION

Avril/mai/juin 2008

Bilan des Journées du patrimoine de Pays et des Moulins 2008
« Lieux de production agricole, industriel et artisanal »

Evolution quantitative des fréquentations sur le Pays

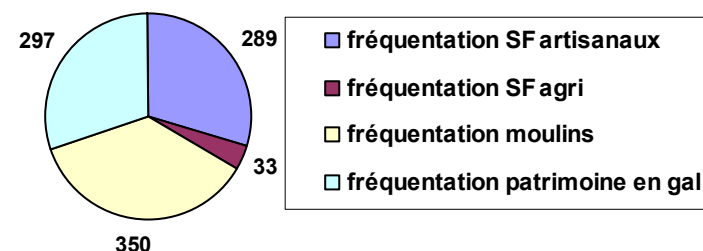
Fréquentation 2007 : 1216
Fréquentation 2008 : 1268

Nombre de communes concernées sur le Pays par une ou

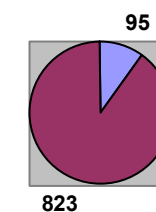
Nombre de communes 2007	13
Nombre de communes 2008	17
Nombre de communes sur le Pays	48

Evolution des fréquentations selon le jour et le thème de l'animation

Evolution de la fréquentation en fonction du thème de découverte

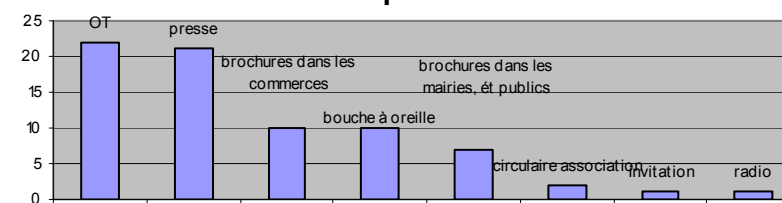


Evolution de la fréquentation en fonction du jour



✓ Ce sont les animations relatives à la découverte des savoir-faire agricoles qui ont attiré le moins de visiteurs. Parmi celles-ci nous retrouvons principalement des visites de chais et d'exploitations viticoles et un marché de producteurs biologiques. Pour la plupart, ces animations se concentraient sur le samedi, ce qui pourrait aussi expliquer le faible nombre de visiteurs. Aussi, on peut s'interroger sur les modes de valorisation des savoir-faire agricoles dans ce cadre. Ce sont les visites de moulins qui connurent le plus de succès drainant jusqu'à plus de 300 visiteurs comme à St Antonin.
✓ Traditionnellement la journée du Patrimoine de Pays se déroule le dimanche. 10 fois plus de personnes ont fréquenté les animations le dimanche.

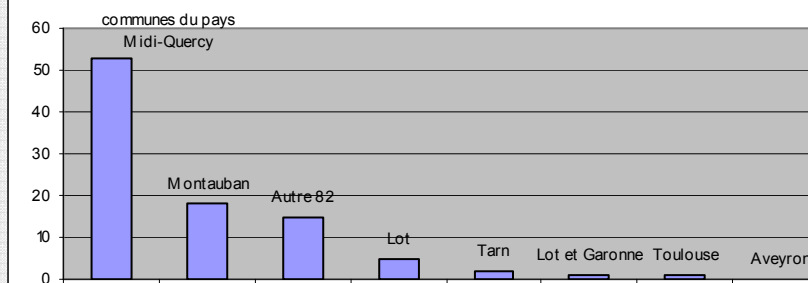
Médias de communication les plus cités par le public



✓ Les Offices de Tourisme et la presse locale restent les principaux médias de communication qui ont permis aux visiteurs de connaître la JPP et son programme. Les commerces arrivent en troisième position.

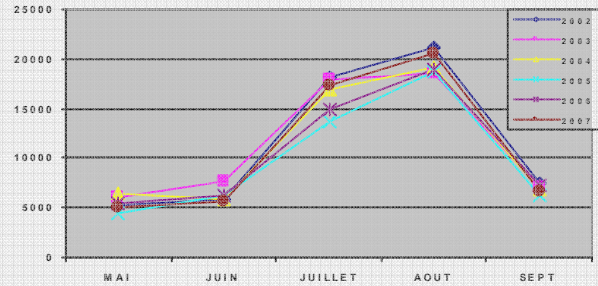
✓ La population locale reste la première à fréquenter les JPP. Viennent après les habitants de Montauban et ceux des communes du 82 hors pays. L'association pour la communication avec les départements du Lot et du Tarn semble n'avoir que peu d'effets directs sur les fréquentations lors de la JPP. Cependant cela n'exclut pas les venues ultérieures sur le territoire grâce aux informations contenues sur la brochure qui peuvent donner un aperçu de l'offre « touristique » du territoire.

Origine géographique des visiteurs



Bilan des fréquentations dans les OT du pays en 2007

Évolution de la fréquentation totale depuis 2002



✓La courbe de fréquentation en 2007 est sensiblement identique aux années précédentes avec une hausse sur 2006 pour les mois de juillet et août mais une légère baisse par rapport à 2006 sur les mois de mai, juin et septembre.

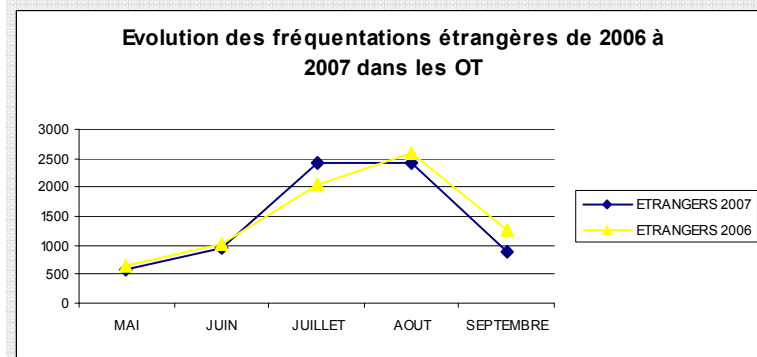
Taux d'évolution moyen sur 5 ans (de 2002 à 2005) des fréquentations sur l'ensemble des OT du territoire

	MAI	JUIN	JUILLET	AOÛT	SEPT
2002	5207	5767	18125	21207	7501
2003	6018	7638	17935	18632	7004
évolution 2002/2003	13	24	-1	-14	-7
2004	6370	5919	16889	19229	6784
évolution 2003/2004	6	-29	-6	3	-3
2005	4431	6182	13701	18814	6211
évolution 2004/2005	-44	4	-23	-2	-9
2006	5517	6267	14848	18961	7035
évolution 2005/2006	20	1	8	1	12
2007	5096	5610	17330	20601	6633
évolution 2006/2007	8	10	-17	-9	6
évolution moyenne sur 5 ans (en %)	1	2	-8	-4	0

✓On dénote une baisse significative des fréquentations sur les mois de juillet et août depuis 5 ans ; cependant, la moyenne saison connaît une progression notamment sur les mois de mai et juin.

Taux d'évolution moyen des fréquentations pour les années 2006 et 2007 et par secteur

✓Sur deux années, de mai à juin, ce sont les communes de Caylus et de Laguëpie qui connurent la plus forte augmentation des fréquentations. Montpezat de Quercy a connu une forte baisse notamment durant les mois d'août et septembre. Bruniquel et Monclar-de-Quercy présentent des fréquentations qui restent stables.



	MAI	JUIN	JUILLET	AOÛT	SEPTEMBRE
ETRANGERS 2007	563	947	2421	2427	886
ETRANGERS 2006	632	1011	2062	2605	1267
%	-12	-7	15	-7	-43

✓On dénote une baisse des fréquentations étrangères par rapport à 2006 sur l'ensemble de la période mai/septembre sauf pour le mois de juillet. La plus forte baisse concerne le mois de septembre avec plus de 43% de baisse.

Les tendances par commune et par période

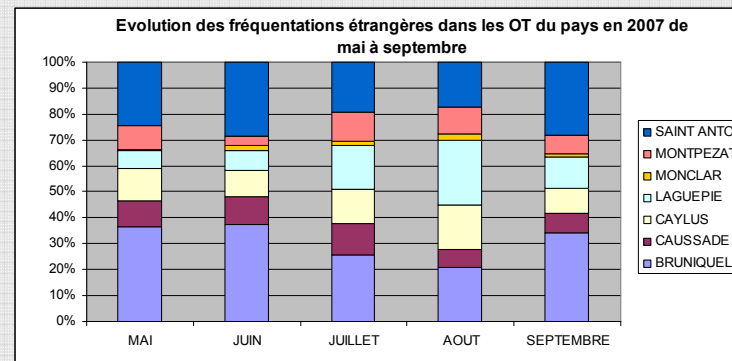
Part de la clientèle étrangère sur la totalité des clientèles par office de tourisme en 2007 (en %)

	MAI	JUIN	JUIL	AOÛT	SEPTE
BRUNIQUEL	14	23	16	9	17
CAUSSADE	13	17	12	9	11
CAYLUS	14	17	13	15	18
LAGUEPIE	20	18	28	36	15
MONCLAR	2	6	7	8	6
MONTPEZAT	17	9	19	14	15
SAINT ANTONIN	7	15	9	7	10
moyenne territoriale	12	15	15	14	13

OT	Pic de fréquentation
Bruniquel	JUIN
Caussade	JUIN
Caylus	JUIN et SEPTEMBRE
Laguëpie	JUILLET et AOÛT
Monclar	AOÛT
Montpezat	MAI et JUILLET
St Antonin	JUIN

Se lit : En mai, sur la totalité de ses fréquentations (étrangers et français), c'est l'office de tourisme de Laguëpie qui reçoit la plus grande proportion de clientèles étrangères

✓Globalement, la part des clientèles étrangères sur l'ensemble des fréquentations des Offices de Tourisme est stable tout au long de la période de mai à septembre ; elle s'avioine de 14% (remarque : d'après le bilan de l'économie touristique 2006 de l'observatoire départemental du tourisme le pourcentage d'étrangers dans les hébergements est de 11.4% en 2006 par rapport à la fréquentation totale). C'est l'office de tourisme de Laguëpie qui reçoit un nombre d'étrangers très important par rapport à sa fréquentation totale. Ce rapport de proportionnalité est aussi très important pour Bruniquel en juin et septembre ainsi que pour Caylus en septembre. Ce sont les offices de tourisme de Caussade et St Antonin qui présentent les plus faibles pourcentages d'étrangers par rapport à leur fréquentation totale.



Fréquentations des offices de tourisme par les clientèles étrangères

Se lit : en mai, c'est l'office de tourisme intercommunal de Bruniquel qui reçoit la majorité de clientèles étrangères

✓Sur la période de mai à septembre, ce sont les Offices de Tourisme de Saint Antonin et de Bruniquel qui reçoivent le plus de clientèles étrangères. En août, l'office de tourisme de Laguëpie est le pôle attractif le plus important du pays pour cette clientèle, avant Bruniquel et saint Antonin. Ce sont les Offices de Tourisme de Monclar, Montpezat et Caussade qui accueillent le moins de clientèles étrangères sur le Pays

Pour aller plus loin...des observatoires économiques au service de votre développement

Le Pays Midi-Quercy et le réseau des Offices de tourisme, conformément à la répartition des missions stipulée dans la convention cadre de l'action touristique du territoire, suivent l'évolution des fréquentations dans les offices de tourisme annuellement. Au niveau départemental et en collaboration avec le réseau des Gîtes de France, Clévacances, le service loisirs accueil (...) l'observatoire économique du CDT 82 assure un suivi quantitatif et qualitatif de la demande touristique en Tarn-et-garonne et édite chaque année une brochure reprenant les principaux chiffres de l'économie touristique. Au niveau régional, la mesure de la fréquentation touristique se fait en collaboration entre le CRT Midi-Pyrénées, l'INSEE, les comités départementaux du tourisme et la direction régionale du tourisme. Cela donne lieu à l'édition annuelle de cahiers « les dossiers de l'INSEE ». D'un point de vue plus qualitatif, le Comité régional du Tourisme et son observatoire assure des études plus thématiques sur l'évolution de la demande, sur les satisfactions, sur les tendances de consommation, sur les déplacements (...)

Plus d'infos sur les actions de l'Observatoire départemental
 Contacter M. JP. Mercier au Comité Départemental du Tourisme
 15 Bd Midi-Pyrénées
 BP 534—82 005 MONTAUBAN
 Tél : 05.63.21.79.65 info@tourisme82.com
 Plus d'infos sur les actions de l'Observatoire régional

Contactez Mme. C. Lafon au Comité Régional du Tourisme
 54 bd de l'Embouchure
 BP 5216—31022 TOULOUSE CEDEX 2
 Tél : 05.61.13.55.22
 observatoire@crtmp.com