

# Le Syndicat Mixte du Pays Midi-Quercy

Créé en 2002

Président : Christian Maffre - Directeur : Philippe Darbois

# **DIRECTION**

## **Coordinateur Pays/Leader**

Philippe DARBOIS

# Direction du SM PMQ

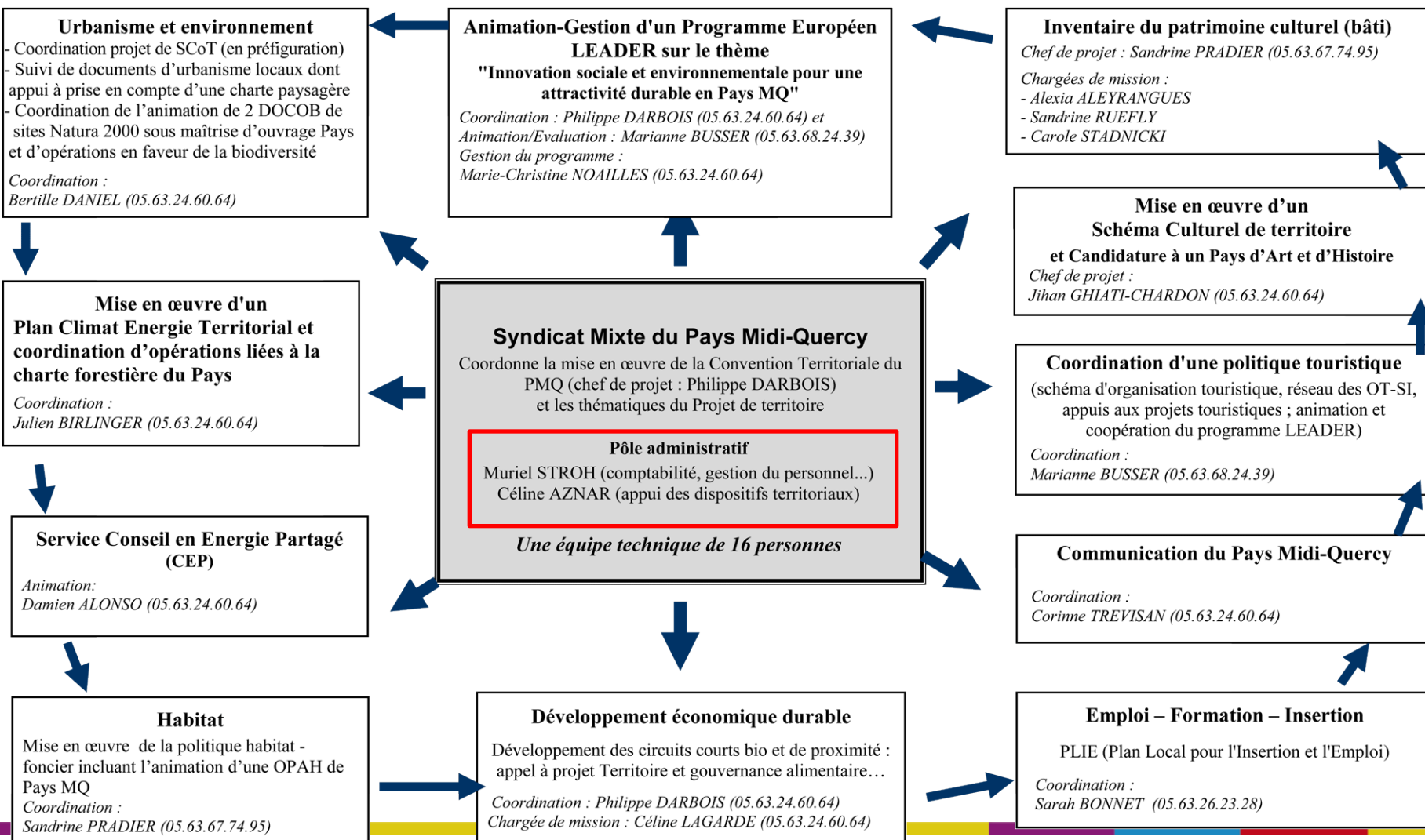
- Administrer le SM PMQ en lien avec le pôle administratif (préparations de comité syndical; Bureau; Budget;...)
- Accompagner les élus du SM et le CDD PMQ dans leurs décisions (veille stratégique; évolutions des missions...)
- Manager et coordonner l'action des agents du SM (suivi individuel et participation à des réunions de pilotages des thématiques.)

# Coordination de la convention territoriale PMQ

- Gérer et coordonner la mise en œuvre de la CT :
  - Centraliser les dossiers en cohérence avec objectifs de la convention territoriale et en interface avec EPCL; porteurs projets (2008-2013: **237 opérations pour un montant total de 53,8M€ et 27,1M€ d'aides** cumulées )
  - Animer le dispositif de concertation pour valider les programmations opérationnels
  - Suivi et évaluation de la CT

# Organigramme thématique du Syndicat Mixte du Pays Midi-Quercy – 19 mai 2014

Le Pays Midi-Quercy, un acteur du développement durable (environnement-social-économie)



# Pôle administratif

Céline Aznar – Muriel Stroh

# Céline Aznar

Chargée d'appui aux dispositifs territoriaux

## Axe 1 : Tâches administratives

- Accueil physique et téléphonique
- Réception, traitement et diffusion du courrier
- Gestion des stocks de matériels et fournitures courantes
- Diffusion des documents de communication
- Travaux de bureautique ( chargés de mission et direction )
- Gestion des plannings

## Axe 2 : Appuis aux chargés de mission

- Appui aux chargés de mission pour demande de versement subventions
- Paiements du PLIE (bénéficiaires et opérateurs)
- Gestion des conventions et suivi financier du service CEP



# Muriel Stroh

## Service comptabilité - RH

### Axe 1 : GESTION FINANCIÈRE, BUDGÉTAIRE ET COMPTABLE

- Assurer le traitement comptable des dépenses et recettes courantes avec le logiciel COSOLUCE
- Réaliser les documents comptables et budgétaires (Budget Primitif, Compte Administratif) avec le logiciel COSOLUCE
- Réaliser la tenue des immobilisations et de l'inventaire
- Assurer la dématérialisation des relations avec le comptable public et le contrôle de légalité
- Élaborer le budget primitif en collaboration avec le Directeur

## Axe 2 : GESTION DES RESSOURCES HUMAINES

### PRISE EN CHARGE DE LA GESTION ADMINISTRATIVE DU PERSONNEL

- Suivi des entrées et sorties de personnel
- Déclarations légales obligatoires
- Gestion du temps de travail (congrés, RTT)
- Effectuer l'ensemble des opérations liées à l'établissement de la paie et aux calculs des indemnités des agents et des élus
- Rédaction des contrats de travail
- Vérifier et traiter les demandes de prestations d'action sociale
- Établir les frais de déplacements des agents

### SUIVI BUDGETAIRE DES DEPENSES SALARIALES

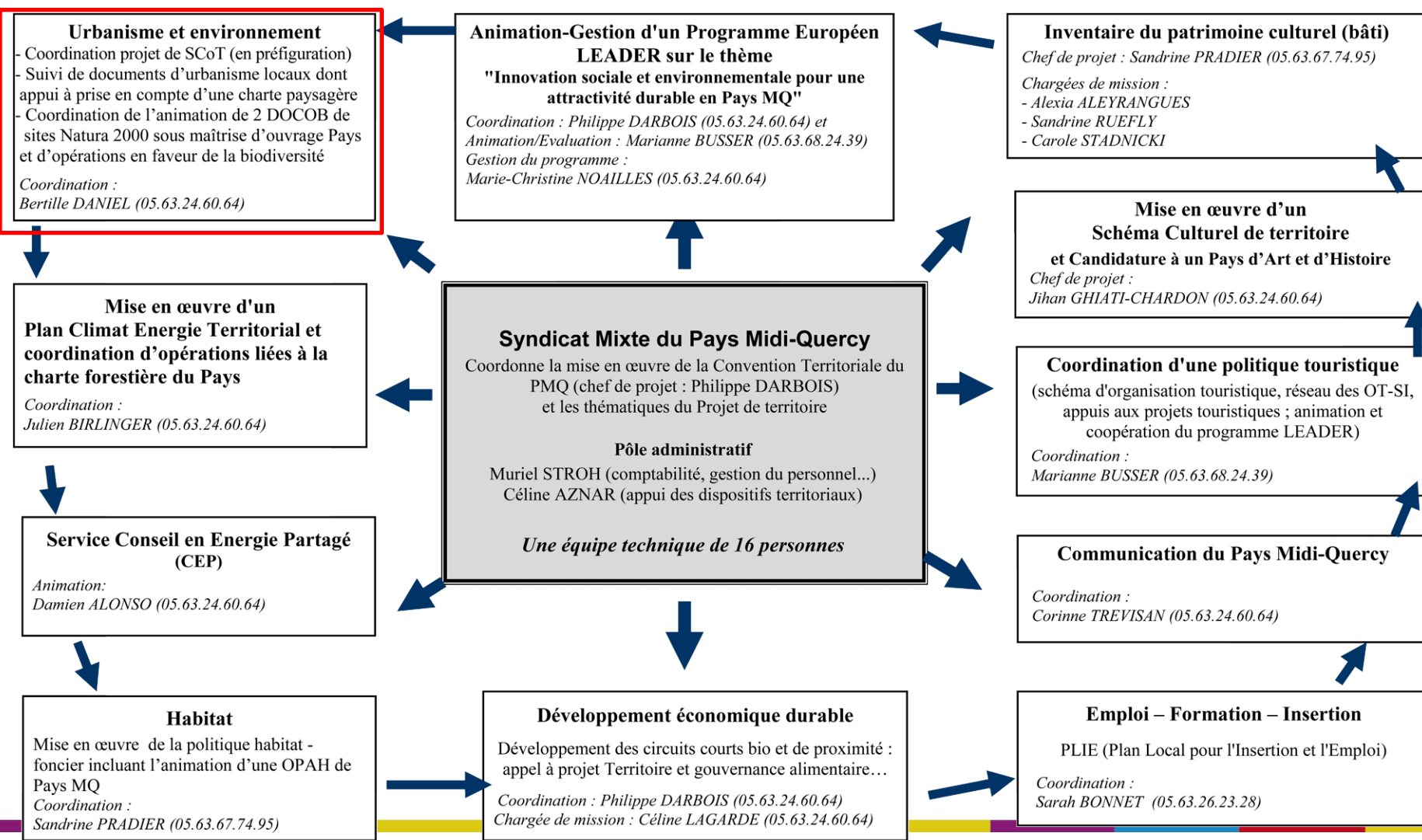
- Élaborer le budget prévisionnel du personnel
- Mandatement des salaires et des charges patronales

## Axe 3 : GESTION ADMINISTRATIVE

- Appui à l'élaboration du document d'appui du comité syndical
- Appui à l'élaboration des délibérations prises lors du comité syndical et envoi des documents réglementaires en Préfecture
- Suivi des demandes de versement des subventions

# Organigramme thématique du Syndicat Mixte du Pays Midi-Quercy – 19 mai 2014

Le Pays Midi-Quercy, un acteur du développement durable (environnement-social-économie)



# Urbanisme-environnement

Poste créé en 2011 (sous sa forme actuelle)

Chargée de mission : Bertille DANIEL  
(entrée en fonction au SM Pays MQ : juin 2004)

**AXE 1 – PARTICIPATION A L'ELABORATION ET AU SUIVI DE DOCUMENTS D'URBANISME**

**AXE 2 - INFORMATION – SENSIBILISATION, URBANISME**

## Préfiguration SCoT : étude de préfiguration (2011)

> 30 réunions en Midi-Quercy entre 2011 et début 2013

(dont 25 en présence d'élus) : à l'échelle Pays + par C.Communes

**Echanges et témoignages**  
**sur les SCOT**  
 Schémas de Cohérence Territoriale

**26 avril 2012**  
 Mairie  
 Saint Antonin-Noble-Val



**Visites sur sites et échanges**  
**autour du projet de SCoT**  
 Schéma de Cohérence Territoriale

Communautés de Communes  
 Quercy Caussadais et Quercy Vert



Journée d'étude  
 et d'échanges,  
 qualité urbaine,  
 habitat, Lot  
 12 avril 2011

**FICHE SYNTHÉTIQUE DE PRÉSENTATION D'OPÉRATION**

**MONTCUQ LOTISSEMENT PIERRASSE**

Maitre d'ouvrage : J. Lot Habitat  
 28 avenue A. Juin - 46008 Cahors Cedex  
 Tél. 05 49 53 20 20  
 Mail : [info@jlot-habitat.com](mailto:info@jlot-habitat.com)

Maitre d'œuvre : AZELER Sol & Cité  
 28, route de Blagnac - 46300 Toulouse  
 Fraubourg de Narvès - 46000 Montroig  
 Tél. : 05 49 57 86 43  
 Mail : [contact@azeler.com](mailto:contact@azeler.com)  
 Site Internet : [www.azeler.com](http://www.azeler.com)  
 Contact : M. Gérard FINECAUT, Architecte Urbaniste

AMO : non

**OBJECTIFS MAJEURS DE L'OPÉRATION**  
 PER COTER DES CHARGES DU PROGRAMME DE MARCHÉ PUBLIC

**Objectifs politiques**

1. Répondre aux besoins de logements sociaux à l'échelle du Canton de Montroig.
2. Réaliser des logements locatifs sociaux de qualité : commerces et des emplois (possibilité d'habiter au centre-bourg à pied).
3. Réaliser un nouveau quartier multifonctionnel (mixité en terme de terrain de la maternelle municipale et du bâtiment centre de la SAUR, 20 emplois).
4. Réaliser une opération de mixité sociale regroupant, autour d'une rue, du Habitat social et de l'Habitat privé (économie d'échelle d'équipements publics).

**Urbanisme**  
 Réaliser un quartier d'habitation en continuité des bureaux de la SAUR.

**CARACTÉRISTIQUES DE L'OPÉRATION**

**Localisation**





Visites : 8 opérations + Maires + architectes + documents pédagogiques préparés

**Appui technique lors élaboration / révision de PLU et cartes communales pour favoriser prise en compte d'orientations charte paysagère** et cohérence avec autres orientations Pays (Plan Climat, OPAH, orientations tourisme...) – selon les disponibilités

➔ travail collectif sur certains documents (équipe Pays)

En 2013-2014 :

Suivi **PLU intercommunal QRGA** (avis sur rapport, notes techniques...)

Suivi PLU **Caussade, Albias, Lavaurette**

Depuis 2004 : intervention dans > 60 % docs. urbanisme du Pays (à des niveaux d'intervention divers)

+ faire le lien avec certaines études thématiques dont la prise en compte est d'intérêt (inventaires arbres CPIE, inventaire mares FRC...)



## AXE 3 – ANIMATION DE DOCUMENTS D'OBJECTIFS DE SITES NATURA 2000

### **Espaces naturels intérêt communautaire**

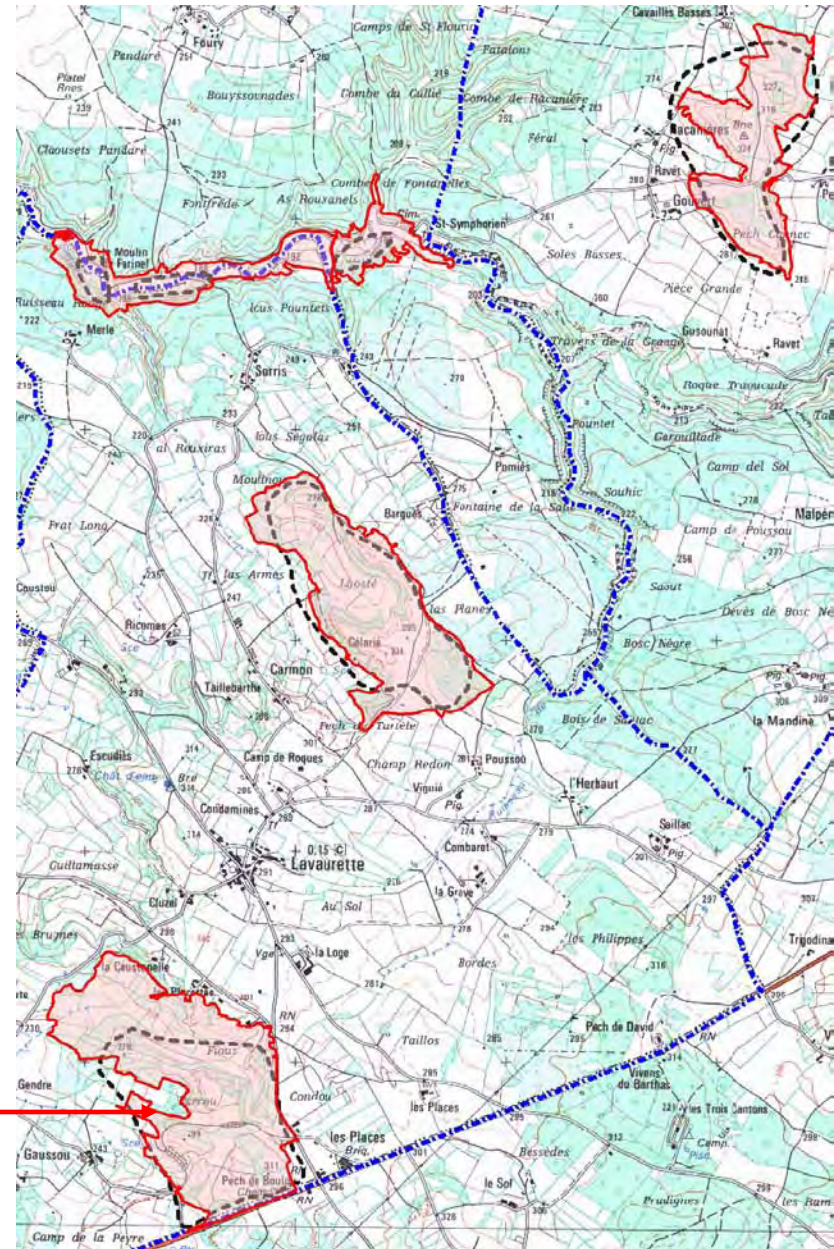
(habitats, faune, flore) Désignés en raison qualité - fragilité - menaces

**Coordination** - suivi administratif, financier, technique

**2 Documents d'objectifs, 2 sites**

Programme d'animation annuel

Equipe d'opérateurs 2014 : CPIE - CEN - Chambre agri. 81

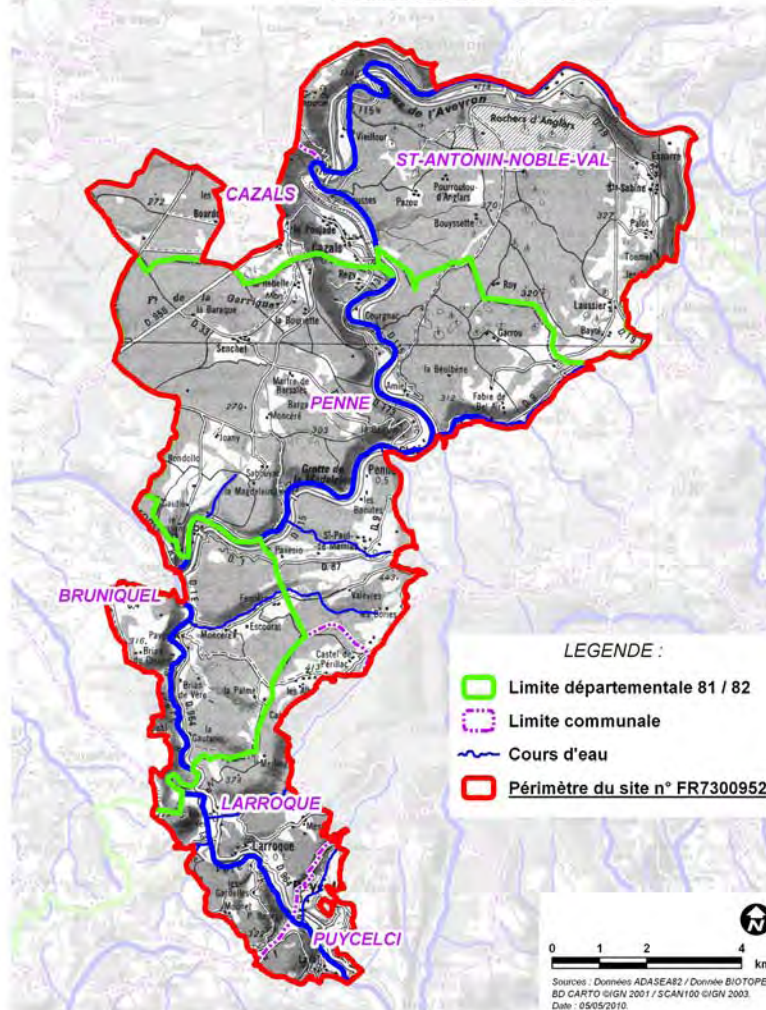


# Les sites Natura 2000

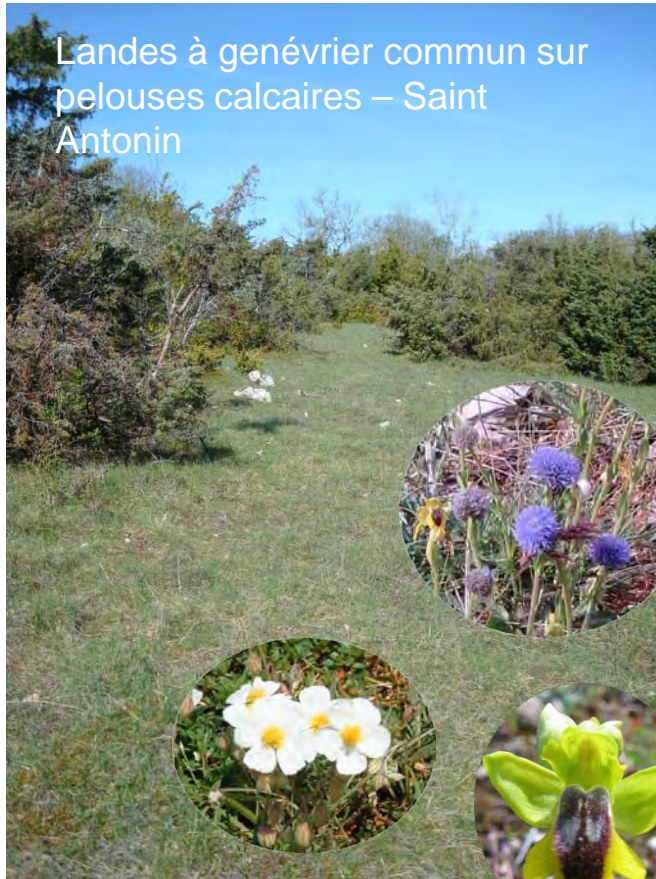


Site NATURA 2000 : Gorges de l'Aveyron, causses proches et vallée de la Vère

Périmètre du site n° FR7300952



- 
- 11 habitats d'intérêt communautaire
- 16 espèces animales d'intérêt communautaire
- 6 communes sur 2 départements:
  - ✓ dans le 82
  - ✓ dans le 81



Minioptère de Schreibers



Lucane cerf-volant



Exemples d' : formations à genévriers sur landes ou pelouses calcaires, falaises calcaire avec végétation adaptée, forêts de chênes verts...

Exemples d' : Minioptères Schreibers, Lucane cerf-volant,

Petit Murin, Barbastelle, Grand Capricorne, Cordulie splendide / à corps fin...

## AXE 4 – ACCOMPAGNEMENT D'AUTRES PROJETS LIES A DES DISPOSITIFS TERRITORIAUX

Exemples 2014 :

- [Appel à projets dans le cadre de la stratégie nationale pour la biodiversité :](#)

« Pour une gestion forestière adaptée au maintien d'espèces déterminantes en Midi-Quercy

## Animations 24 mai et 13 juin 2014

Vaïssac



Saint Antonin NV

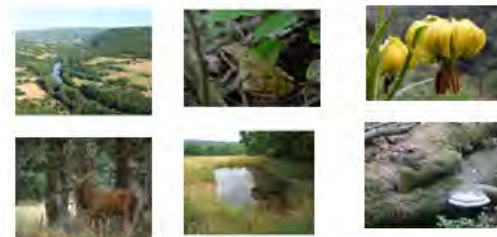


### Guide en cours d'élaboration



### + Etude scientifique réalisée en 2013-2014 par le Conservatoire d'Espaces Naturels

Préserveons la biodiversité  
des milieux forestiers



Guide  
de bonnes pratiques



à l'attention des  
propriétaires forestiers  
du Pays Midi-Quercy

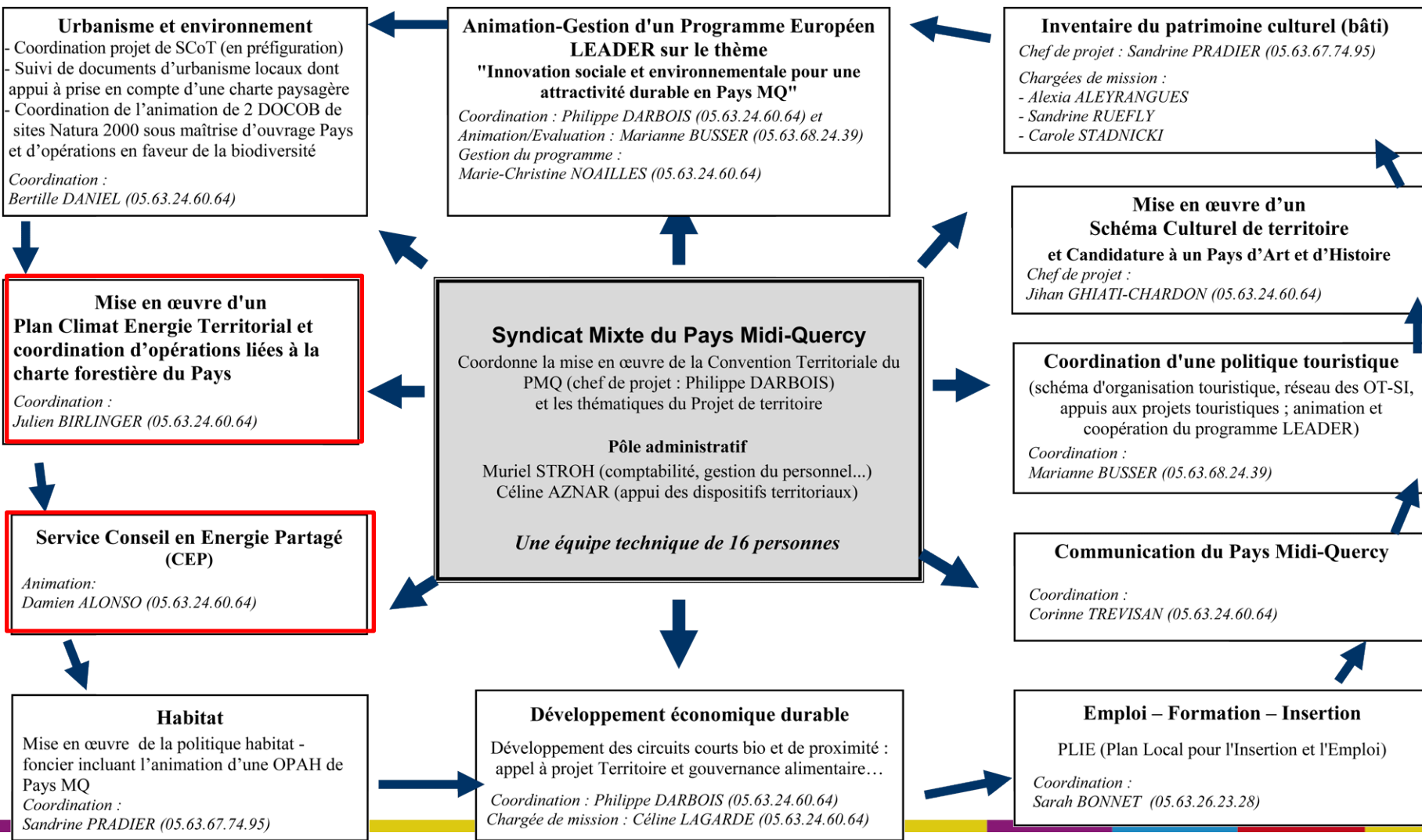


Stratégie nationale pour la biodiversité  
« Pour une gestion forestière adaptée au maintien  
d'espèces déterminantes en Midi-Quercy »

- Poursuite du suivi de documents d'urbanisme
- Poursuite de la coordination de l'animation de 2 Documents d'objectifs de sites Natura 2000 (période 2015-2017)
- Participation à la définition du **projet de PETR**, en lien avec : futur projet de SCoT – montée en compétence des CC (dont dans des domaines liés à aménagement de l'espace / droit sols) – réforme territoriale
- Participation à la définition du **projet de Pays d'Art et d'Histoire** et articulations avec orientations paysagères /environnementales
- Participation à préparation **candidature LEADER MQ** (2014-2020)
- **Actions à définir (choix élus)** : des dispositions nationales en matière d'urbanisme, environnement conduisent à besoins croissants d'études et à un suivi-évaluation renforcée des documents : des mutualisations pertinentes à imaginer ? + SCoT ?

# Organigramme thématique du Syndicat Mixte du Pays Midi-Quercy – 19 mai 2014

Le Pays Midi-Quercy, un acteur du développement durable (environnement-social-économie)





# Energie-climat

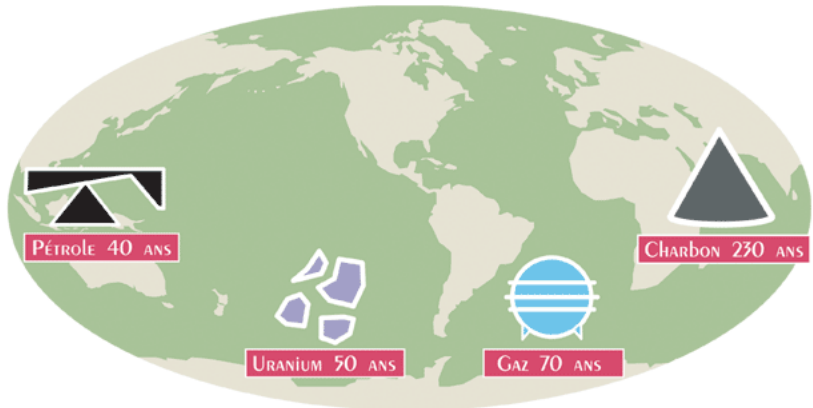
Mission créée en septembre 2006

Chargé de mission : Julien Birlinger

Conseiller en Energie Partagé : Damien Alonso

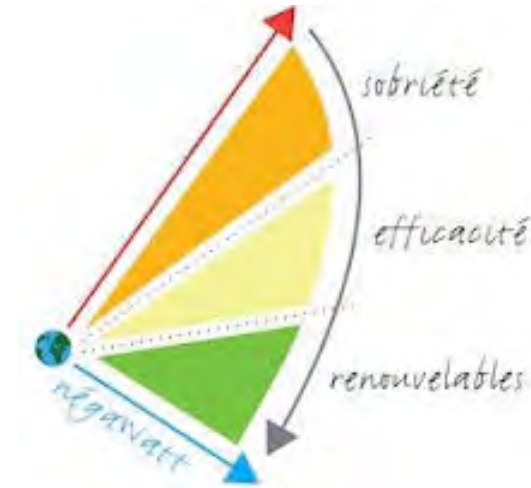
# Missions

- Diminuer notre dépendance aux énergies de stock

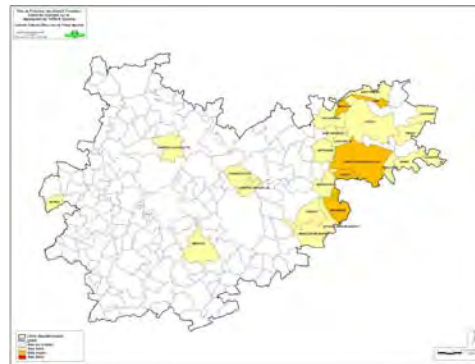
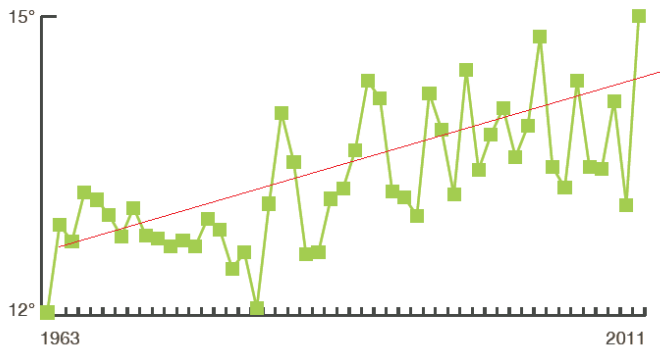


© www.cea.fr - 2003

DES RÉSERVES D'ÉNERGIES POUR COMBIEN DE TEMPS ?



- Adapter le territoire aux changements climatiques



# Les actions

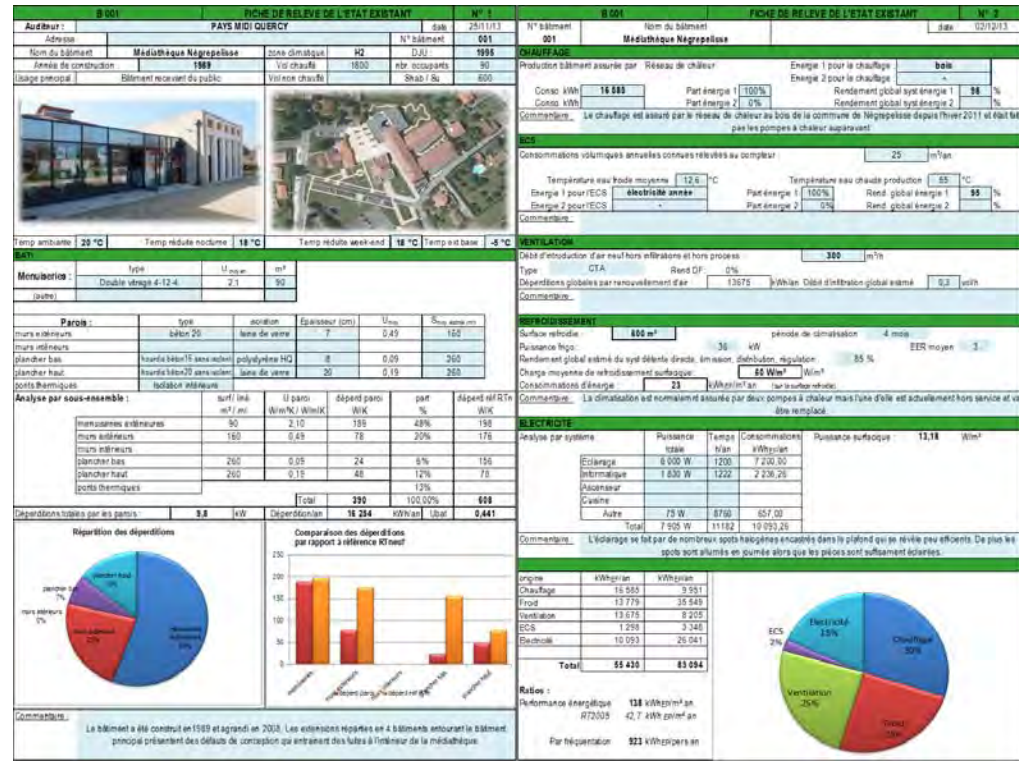
# Conseil en Energie Partagé

Damien Alonso



# Conseil en Energie Partagé

## (1/2) : les missions



# Conseil Energie Partagé (2/2) :

## Le bilan

	223
	11 341 000 kWh
	1923 tCO2
	671
	1 121 400 kWh
	167 000 €
	294 935 tCO2
	46
	16
	48 700 € (3 000 € / projet)
	337 922 kWh

# Agriculture



Dans le cadre des actions menées sur le bassin versant du lac du Tordre vis à vis de la qualité de l'eau et des animations agricoles du plan climat du Pays Midi-Quercy,

la Chambre d'Agriculture et la Fédération des CUMA de Tarn-et-Garonne, le Pays Midi-Quercy vous proposent une rencontre technique :

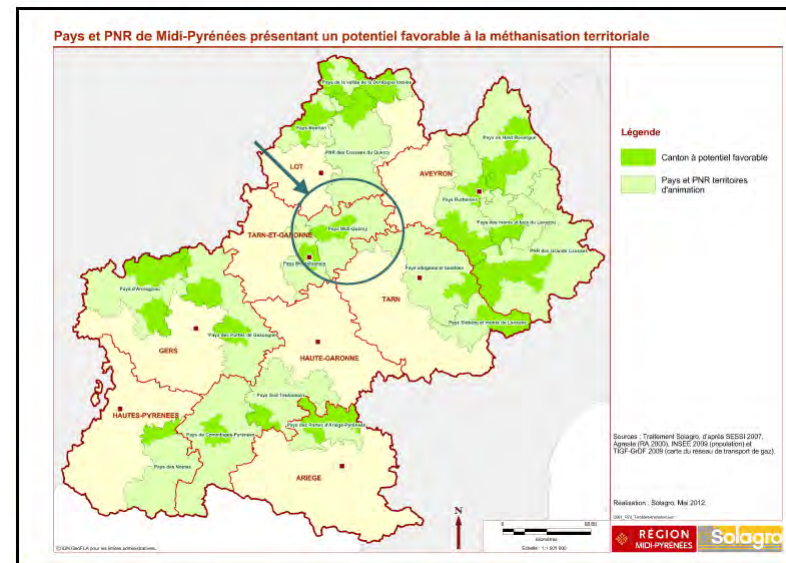
## Quelles techniques pour maîtriser sa pulvérisation ?

Mercredi 11 décembre 2013  
à Génébrières

13h45 : Accueil à la salle des associations

14h00 : Présentation et démonstration en situation

- Choix des buses :
  - Buses à débits variables
  - Buses bas débits
- Nouvelle technique de pulvérisation :
  - Injection directe
- Quelles solutions pour un GPS RTK ?
- Exemples de différents équipements



# Forêt

## Vaissac. La forêt, notre énergie, votre oxygène

Publié le 20/03/2013 à 03:46. Mise à jour le 20/03/2015 à 06:43

### mutation énergétique



Beaucoup de monde sensible à cette mutation énergétique où le bois prend sa revanche.

Le succès fut sans appel lors de cette journée consacrée aux énergies renouvelables et plus principalement à l'utilisation du bois de chauffage sous les diverses formes actuelles. En effet, grâce à l'organisation de la Fdcuma, le pays Midi-Quercy, Valbois, la Forêt privée française, Quercy énergies, le CRPF et Agriculture et Territoires, l'essentiel de cette reconversion en matière de chauffage fut grandement détaillé. Dès le matin, dans la salle des fêtes, en présence de Francis Delmas, maire de Vaissac, et de Jean Cambon, conseiller général, président du pays Midi-Quercy et maire de Nègrepelisse, une riche conférence fut animée par Jacques Longeot. Ainsi, le patrimoine forestier en Tarn-et-Garonne et la place du bois énergie dans la gestion durable de nos forêts furent valorisés. Plusieurs témoignages directs vinrent étayer la présentation de ce projet moderne et prometteur: poêle de masse en maison individuelle, chaudière à plaquette forestière, réseau de chaleur bois. Parallèlement, les exemples de l'implication des Cuma au quotidien dans ce projet de mutation énergétique furent mis au grand jour.

Les exemples de broyage d'arbres à la réalisation de la génération d'alimentation. La visite avant d'être grand avec un métrage de forêt et d'énergie.

### MATINÉE A PARTIR DE 10H00, SALLE DES FÊTES DE VAISSAC

Animée par Jacques Longeot

Accueil par Francis Delmas, maire de Vaissac et par Jean Cambon, conseiller général, président du Pays Midi-Quercy, maire de Nègrepelisse

Le patrimoine forestier en Tarn-et-Garonne et la place du bois-énergie dans la gestion durable de nos forêts par Jacques Longeot, technicien du Centre Régional de la Propriété Forestière et Laurent Morabito, chargée de mission charte forestière du Pays Midi-Quercy

Le patrimoine forestier en Tarn-et-Garonne et la place du bois-énergie dans la gestion durable de nos forêts par Jacques Longeot, technicien du Centre Régional de la Propriété Forestière et Laurent Morabito, chargée de mission charte forestière du Pays Midi-Quercy

Le patrimoine forestier en Tarn-et-Garonne et la place du bois-énergie dans la gestion durable de nos forêts par Jacques Longeot, technicien du Centre Régional de la Propriété Forestière et Laurent Morabito, chargée de mission charte forestière du Pays Midi-Quercy

Le patrimoine forestier en Tarn-et-Garonne et la place du bois-énergie dans la gestion durable de nos forêts par Jacques Longeot, technicien du Centre Régional de la Propriété Forestière et Laurent Morabito, chargée de mission charte forestière du Pays Midi-Quercy

Le patrimoine forestier en Tarn-et-Garonne et la place du bois-énergie dans la gestion durable de nos forêts par Jacques Longeot, technicien du Centre Régional de la Propriété Forestière et Laurent Morabito, chargée de mission charte forestière du Pays Midi-Quercy

Le patrimoine forestier en Tarn-et-Garonne et la place du bois-énergie dans la gestion durable de nos forêts par Jacques Longeot, technicien du Centre Régional de la Propriété Forestière et Laurent Morabito, chargée de mission charte forestière du Pays Midi-Quercy

Le patrimoine forestier en Tarn-et-Garonne et la place du bois-énergie dans la gestion durable de nos forêts par Jacques Longeot, technicien du Centre Régional de la Propriété Forestière et Laurent Morabito, chargée de mission charte forestière du Pays Midi-Quercy

Le patrimoine forestier en Tarn-et-Garonne et la place du bois-énergie dans la gestion durable de nos forêts par Jacques Longeot, technicien du Centre Régional de la Propriété Forestière et Laurent Morabito, chargée de mission charte forestière du Pays Midi-Quercy

Le patrimoine forestier en Tarn-et-Garonne et la place du bois-énergie dans la gestion durable de nos forêts par Jacques Longeot, technicien du Centre Régional de la Propriété Forestière et Laurent Morabito, chargée de mission charte forestière du Pays Midi-Quercy

Le patrimoine forestier en Tarn-et-Garonne et la place du bois-énergie dans la gestion durable de nos forêts par Jacques Longeot, technicien du Centre Régional de la Propriété Forestière et Laurent Morabito, chargée de mission charte forestière du Pays Midi-Quercy

Le patrimoine forestier en Tarn-et-Garonne et la place du bois-énergie dans la gestion durable de nos forêts par Jacques Longeot, technicien du Centre Régional de la Propriété Forestière et Laurent Morabito, chargée de mission charte forestière du Pays Midi-Quercy

Le patrimoine forestier en Tarn-et-Garonne et la place du bois-énergie dans la gestion durable de nos forêts par Jacques Longeot, technicien du Centre Régional de la Propriété Forestière et Laurent Morabito, chargée de mission charte forestière du Pays Midi-Quercy



Le patrimoine forestier en Tarn-et-Garonne et la place du bois-énergie dans la gestion durable de nos forêts par Jacques Longeot, technicien du Centre Régional de la Propriété Forestière et Laurent Morabito, chargée de mission charte forestière du Pays Midi-Quercy

Le patrimoine forestier en Tarn-et-Garonne et la place du bois-énergie dans la gestion durable de nos forêts par Jacques Longeot, technicien du Centre Régional de la Propriété Forestière et Laurent Morabito, chargée de mission charte forestière du Pays Midi-Quercy

Le patrimoine forestier en Tarn-et-Garonne et la place du bois-énergie dans la gestion durable de nos forêts par Jacques Longeot, technicien du Centre Régional de la Propriété Forestière et Laurent Morabito, chargée de mission charte forestière du Pays Midi-Quercy

Le patrimoine forestier en Tarn-et-Garonne et la place du bois-énergie dans la gestion durable de nos forêts par Jacques Longeot, technicien du Centre Régional de la Propriété Forestière et Laurent Morabito, chargée de mission charte forestière du Pays Midi-Quercy

Le patrimoine forestier en Tarn-et-Garonne et la place du bois-énergie dans la gestion durable de nos forêts par Jacques Longeot, technicien du Centre Régional de la Propriété Forestière et Laurent Morabito, chargée de mission charte forestière du Pays Midi-Quercy

Le patrimoine forestier en Tarn-et-Garonne et la place du bois-énergie dans la gestion durable de nos forêts par Jacques Longeot, technicien du Centre Régional de la Propriété Forestière et Laurent Morabito, chargée de mission charte forestière du Pays Midi-Quercy

Le patrimoine forestier en Tarn-et-Garonne et la place du bois-énergie dans la gestion durable de nos forêts par Jacques Longeot, technicien du Centre Régional de la Propriété Forestière et Laurent Morabito, chargée de mission charte forestière du Pays Midi-Quercy

Le patrimoine forestier en Tarn-et-Garonne et la place du bois-énergie dans la gestion durable de nos forêts par Jacques Longeot, technicien du Centre Régional de la Propriété Forestière et Laurent Morabito, chargée de mission charte forestière du Pays Midi-Quercy

Le patrimoine forestier en Tarn-et-Garonne et la place du bois-énergie dans la gestion durable de nos forêts par Jacques Longeot, technicien du Centre Régional de la Propriété Forestière et Laurent Morabito, chargée de mission charte forestière du Pays Midi-Quercy

Le patrimoine forestier en Tarn-et-Garonne et la place du bois-énergie dans la gestion durable de nos forêts par Jacques Longeot, technicien du Centre Régional de la Propriété Forestière et Laurent Morabito, chargée de mission charte forestière du Pays Midi-Quercy

Le patrimoine forestier en Tarn-et-Garonne et la place du bois-énergie dans la gestion durable de nos forêts par Jacques Longeot, technicien du Centre Régional de la Propriété Forestière et Laurent Morabito, chargée de mission charte forestière du Pays Midi-Quercy

Le patrimoine forestier en Tarn-et-Garonne et la place du bois-énergie dans la gestion durable de nos forêts par Jacques Longeot, technicien du Centre Régional de la Propriété Forestière et Laurent Morabito, chargée de mission charte forestière du Pays Midi-Quercy

Le patrimoine forestier en Tarn-et-Garonne et la place du bois-énergie dans la gestion durable de nos forêts par Jacques Longeot, technicien du Centre Régional de la Propriété Forestière et Laurent Morabito, chargée de mission charte forestière du Pays Midi-Quercy



Vous souhaitez acheter, vendre ou échanger une parcelle forestière ?

**Bourse Foncière Forestière du Pays Midi-Quercy**

Accueil par le Syndicat Mixte du Pays Midi-Quercy avec la participation de l'Agence de l'Énergie et du Climat Général 62 et en partenariat avec le Centre Régional de la Propriété Forestière et le Syndicat des Forumeurs Privaes 62

SYNDICAT MIXTE DU PAYS MIDI-QUERCY

Midi-Quercy

La Charte Forestière de Territoire du Pays Midi-Quercy

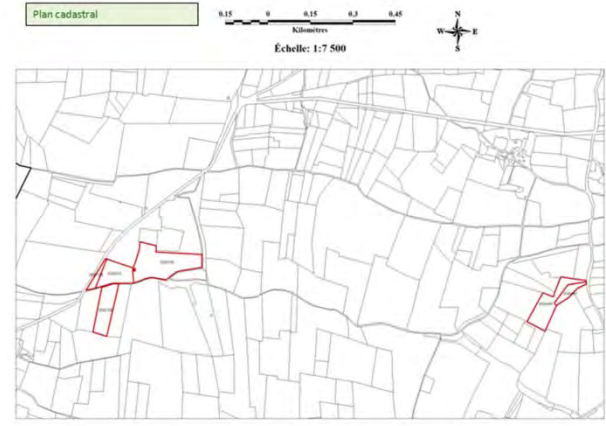
Rapport d'activités

Syndicat Mixte du Pays Midi-Quercy

Décembre 2013

15 Rue du Parc - 82000 Montauban - 05 63 41 41 41

www.midi-quercy.fr





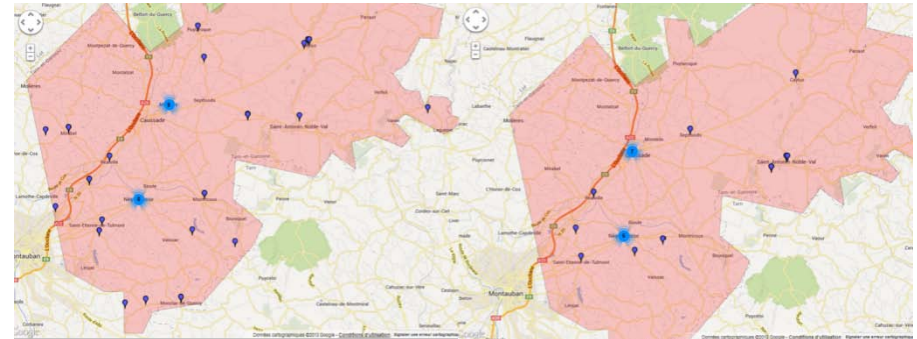
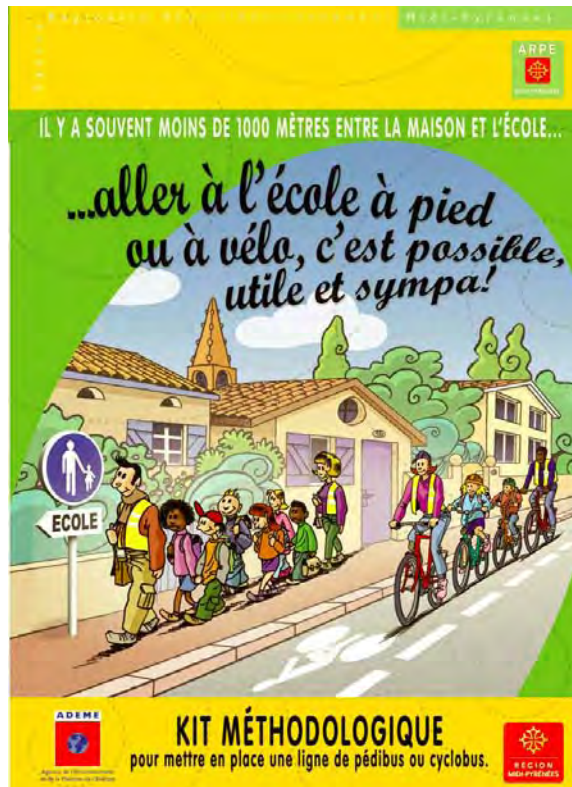
# Logements



Tableau des bilans des préconisations par m<sup>2</sup>

Existant		Rénovation			Préconisation			
Energie primaire kWh/m <sup>2</sup>	Emission CO2 kg/m <sup>2</sup>	Energie primaire kWh/m <sup>2</sup>	Emission CO2 kg/m <sup>2</sup>	Coût des travaux €	Economies d'énergie kWh/m <sup>2</sup>	Emissions de CO <sub>2</sub> évitées kg	Temps de retour brut an	Surface m <sup>2</sup>
226	23	124	5	243	102	18	24	152

# Mobilité




**ANTICIPE**

**LONGUES DISTANCES**  
EX: TOULOUSE NANTES

PONCTUEL, EQUIPAGES DIFFÉRENTS, PRISES DE RDV

**MOYENNES DISTANCES**  
EX: DOMICILE-TRAVAIL

REGULIER, EQUIPAGES SIMILAIRES, PRISES DE RDV

**SPONTANÉ**

**COURTES DISTANCES**  
REZOPOUCE

REGULIER OU PONCTUEL, EQUIPAGE DIFFÉRENTS, FLEXIBLE IMMÉDIAT (PAS DE RDV)

Bienvenue sur l'espace de covoiturage des habitants du Pays Midi-Quercy

Ce projet est organisé et financé par le Grand Montauban Communauté d'Agglomération

Accueil | Le site, mode d'emploi | En savoir plus sur le covoiturage | Se déplacer Economie | Inscription | Mon compte

**COVOITUREZ VERS LE PAYS MIDI QUERCY** Nouveau ! Carte interactive

LES DERNIERS TRAJETS	INFOS LOCALES
<p>Albias → Montauban <a href="#">Trajet régulier</a></p> <p>Négrepelisse → Caussade <a href="#">Le 28/11/2013</a></p> <p>Négrepelisse → Caussade <a href="#">Le 28/11/2013</a></p> <p>Laguépie → Montauban <a href="#">Trajet régulier</a></p> <p style="text-align: right;"><a href="#">Publier mon annonce</a></p>	<p>REJOIGNEZ LE RESEAU</p> <p>Déjà 65 covoituteurs inscrits !</p> <p style="text-align: center;"><a href="#">Je m'inscris !</a></p> <p>COMMUNAUTÉS ACTIVES</p> <p><i>Vous souhaitez faire bénéficier votre établissement des avantages Covoiturage-Grand-Montauban.com pour les employeurs ?</i></p> <p style="text-align: right;"><a href="#">Contactez-nous ?</a></p>

# Entreprises



## Caussade. De nouvelles formations aux économies d'énergie

Publié le 22/10/2012 à 03:45

à la maison de l'emploi



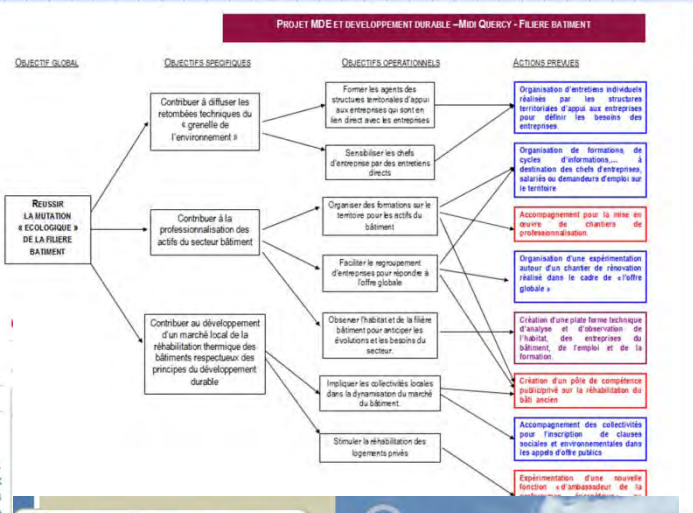
Les artisans du bâtiment lors du module de formation n. 1 à la Maison de l'emploi.

Après une première session débutée en 2012, les formations Fee-Bat (formations aux économies d'énergie dans le bâtiment), menées en partenariat avec la Capex S2 et l'organisme de formation Ifeco, ont repris à la Maison de l'emploi depuis la seconde quinzaine de septembre. Suite à un travail de sensibilisation auprès des artisans du secteur Midi-Quercy, douze artisans du bâtiment suivent actuellement le module n. 1 qui aborde les technologies essentielles en matière d'amélioration énergétique des logements, à savoir: isolation, ventilation, système de chauffage et de rafraîchissement et éclairage notamment. Avec le soutien de l'Ademe

(agence de l'environnement et de la maîtrise de l'énergie) et de l'espace Info énergie, plusieurs réunions d'informations avaient été menées en amont. Sophie Filhol, chargée de mission à la Maison de l'emploi, s'attachant ensuite à contacter individuellement chaque entreprise susceptible de s'impliquer dans cette démarche innovante. «Nous avons informé les entreprises sur les enjeux liés à la performance énergétique et sur les aides financières mobilisables par leurs clients», explique Sophie, qui rappelle que ce programme est cofinancé par le Fonds social européen, les communautés de communes du Quercy caussadais et Terrasses et Vallées de l'Avoyron, ainsi que par l'état, via la Direccte. Le module n. 1, organisé par la Capex, a été confié à un formateur de l'Afpa, Pierre Brisseau. Le module n. 2, prévu en novembre, en lien avec le premier, traitera de l'utilisation d'un logiciel de simulation thermique.

«J'éco-rénove, j'économise...» Le lancement du plan de rénovation énergétique de l'habitat va permettre des actions pour enclencher la décision et financer la rénovation avec la campagne d'information «J'éco-rénove, j'économise», mais aussi des actions pour faire monter la filière en compétences avec la mention «reconnu Grenelle de l'environnement» qui vient récompenser les entreprises ayant fait ce choix de l'efficacité énergétique.

Plus d'informations sur <http://www.feebat.org/> ou auprès de Sophie Filhol, chargée de mission à la Maison de l'emploi, développement durable, tél. 05 63 26 23 27 ou 06 82 73 32 07, courriel: [sophie.filhol@emploiidmiquercy.org](mailto:sophie.filhol@emploiidmiquercy.org)



**MOBILITÉS DE PRISE EN CHARGE des formations en 2013**  
 Les coûts de formation sont remboursés pour les entreprises et artisans du bâtiment adhérents aux OPCA (Organismes Paritaires Collecteurs Agréés) et FAF (Fonds d'Assurance Formation) suivants: CONSTRUCTYS, FACEA, ADEFOF PME, INTERGRAD.  
 À l'issue de la formation, l'organisme formateur vous fournira les documents à adresser à votre OPCA pour obtenir le remboursement.

**Pour vos renseignements:**  
 Maison de l'Emploi Midi-Quercy  
 1, place de la gare  
 82000 CAUSSADE  
 Contact: Sophie Filhol, Chargée de mission  
 Tél: 05 63 26 49 40 / 06 82 73 32 07  
 Mail: [sophie.filhol@emploiidmiquercy.org](mailto:sophie.filhol@emploiidmiquercy.org)

**Pour vous inscrire:**

- CAPEX S2**  
 119, Faubourg Languedoc  
 82000 MONTAUBAN  
 Tél: 05 63 03 96 00  
 Site internet: [www.capex2.fr](http://www.capex2.fr)
- IFPA**  
 82, avenue de Portugal - ZA Albasud  
 82 000 MONTAUBAN  
 Tél: 05 63 93 39 00  
 Site internet: [www.ifpa21.com/fr](http://www.ifpa21.com/fr)
- IFECO**  
 6, place Marcel Lenoir  
 82000 MONTAUBAN  
 Tél: 05 31 05 00 05  
 Site internet: [www.ifeco.fr](http://www.ifeco.fr)

**SE FORMER À L'EFFICACITÉ ÉNERGÉTIQUE DANS LE BÂTIMENT EN MIDI-QUERCY**

**LES FORMATIONS aux Economies d'Énergie dans le Bâtiment**

À travers son projet « Maison de l'Emploi Développement Durable », la Maison de l'Emploi Midi-Quercy a engagé elle-même et encourage le filière « Bâtiment » locale dans l'initiation de nouvelles sessions financées par le Grenelle de l'Environnement.

**Pour qui ?**  
 Les entreprises et artisans du bâtiment et leurs salariés.

**Pourquoi ?**  
 L'efficacité énergétique, une opportunité unique pour votre activité !  
 - Entretien et travaux de bâtiment, un nouveau défi énergétique offert à vos yeux !  
 - Économies de bâtiments: la Grenelle de l'Environnement fixe des objectifs ambitieux.  
 - Réduire la consommation énergétique moyenne des bâtiments de 38% d'ici 2020.  
 - Diviser par 4 les émissions de gaz à effet de serre d'ici 2050.  
 - Le secteur résidentiel représente 2/3 des consommations d'énergie de bâtiment.  
 - Sur les 33 millions de logements, plus de 20 millions doivent être rénovés d'ici 2050.  
 Cela représente plus de 300 milliards d'euros de travaux.

**Quand ?**  
 Tout au long de l'année 2013.

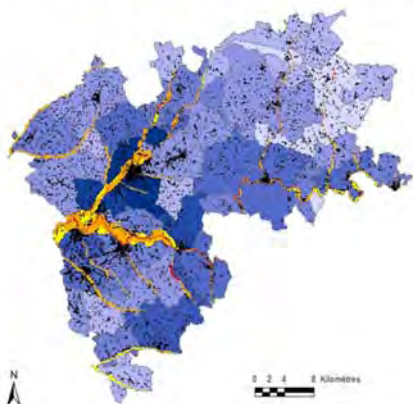
**Où ?**  
 Plus de dix sites, et à la Maison de l'Emploi Midi-Quercy, 1, place de la gare - 82000 Caussade

**Logo: CAUSSADE**

# Adaptation - Climat



Cartographie des inondations, des zones inondables et des surfaces de bâtiments dans le Pays Midi Quercy



Nombre d'inondations par commune de 1988 à juin 2013 :



Source : archives préfecturales (Tarn-et-Garonne)

Réurrence des crues par zones inondables :

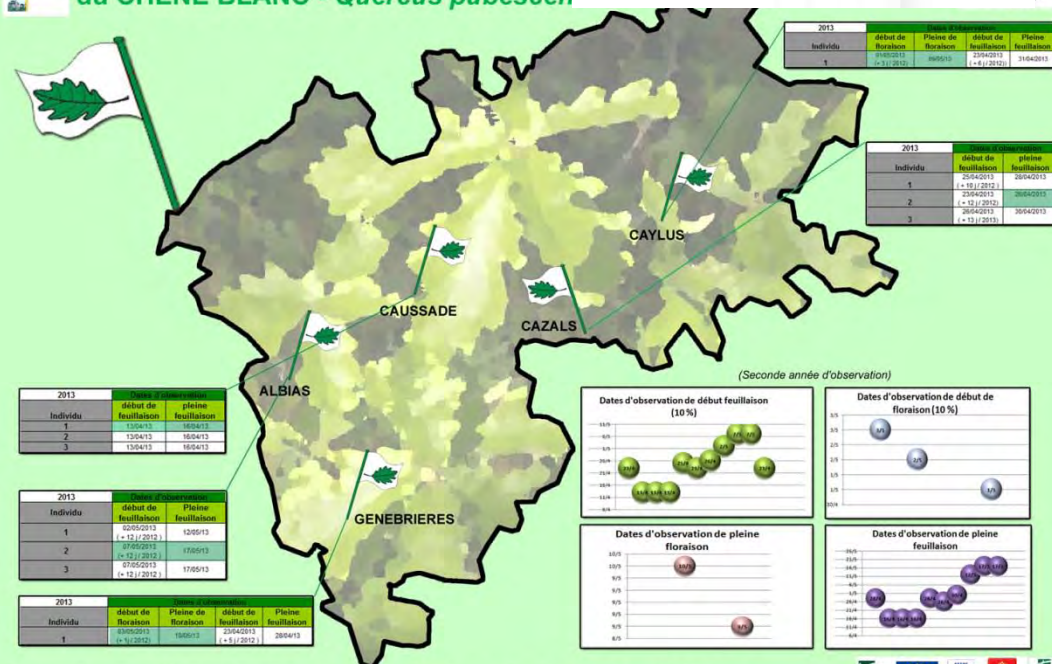


Source : Ministère de l'Environnement, mai à juin 2013

Surfaces de bâtiments indifférenciés  
Source : BD Topo (IN 2613)

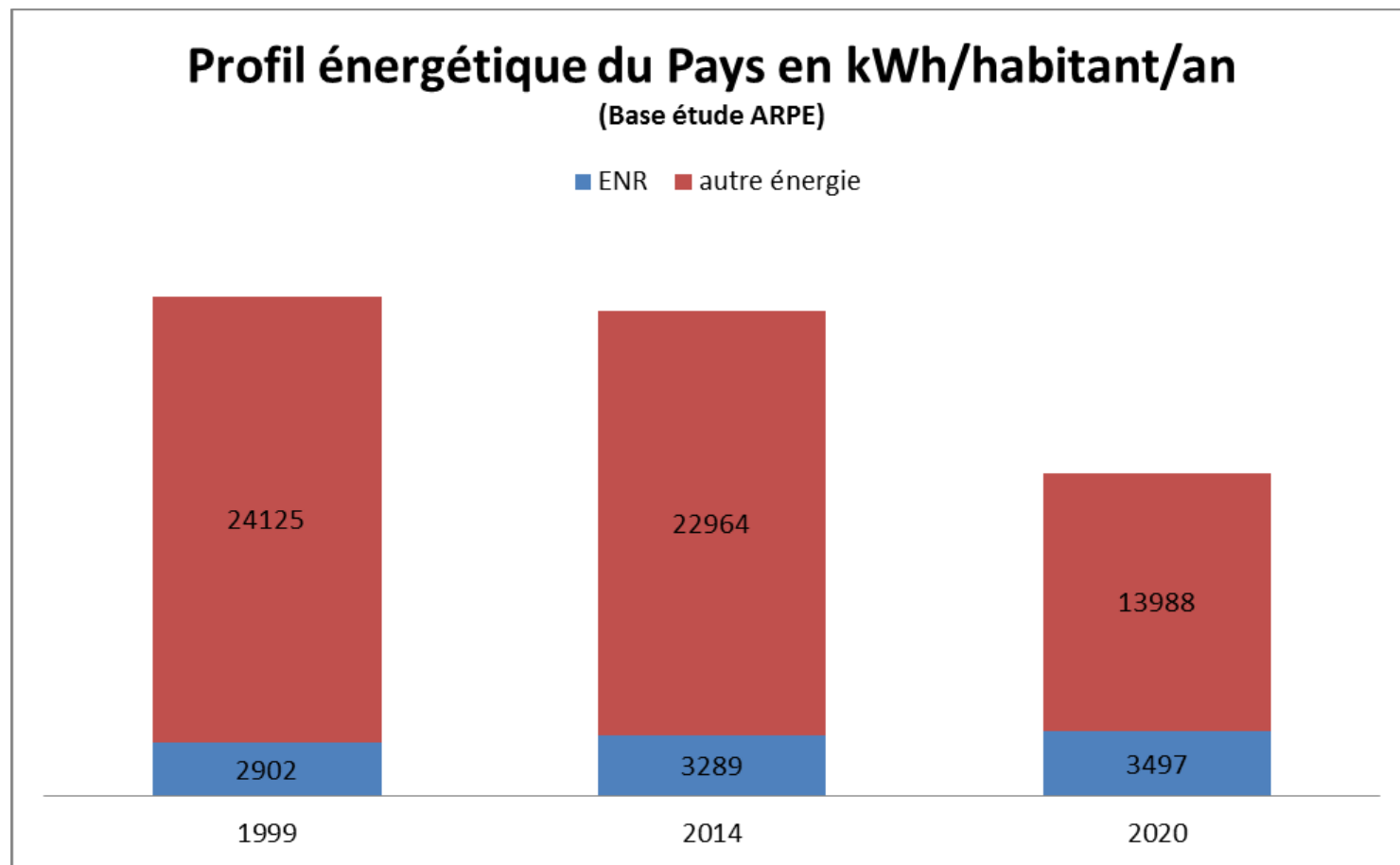
JE Légende - CESBO - 2014

Observatoire du climat en Midi-Quercy du CHENE BLANC - *Quercus pubescens*



Sources : observations 2013 des sentinelles des saisons du Pays Midi-Quercy - Conception/réalisation : CPIE Midi-Quercy

# Bilan et objectifs (1999-2014-2020)



**Avec une augmentation de 25% de sa population le territoire a stabilisé sa consommation d'énergie et diminué sa dépendance aux énergies de stock**

# Perspectives (1/2)

## LA LOI SUR LA TRANSITION ENERGETIQUE

### Article 58 : LA TRANSITION ENERGETIQUE DANS LES TERRITOIRES

Les établissements publics de coopération intercommunale à fiscalité propre **existant au 1er janvier 2017 et regroupant plus de 20 000 habitants doivent avoir adopté un plan climat-air-énergie territorial pour le 31 décembre 2018, les autres établissements pour le 31 décembre 2019**

**Les établissements** publics de coopération intercommunale ayant adopté un plan climat-air-énergie territorial **sont les autorités organisatrices de l'énergie**. A ce titre, ils exercent une compétence territoriale en matière de transition énergétique

Un **appel à projets** pour **200 territoires à énergie positive** va être lancé. Il sera financé par l'État à hauteur de **150 millions d'euros**

# Perspectives (2/2)



**4<sup>e</sup> RENCONTRES NATIONALES ÉNERGIE & TERRITOIRES RURAUX**  
24, 25 & 26 SEPT. 2014

Vers des territoires à énergie positive

**Cette année, les 4<sup>e</sup> Rencontres Nationales sont entre océan, lac & forêt...**

Découvrez l'intégralité du programme, préparez vos ateliers thématiques... sur le site [www.tepos2014.fr](http://www.tepos2014.fr)

- 2 CONFÉRENCES
- 8 ATELIERS
- 6 VISITES DE SITES
- LES OFF \*

**JE DÉCOUVRE !**

COMMUNAUTÉ DE COMMUNES DE MIMIZAN | Communauté de communes du Plateau Lévômois | 100% TERRITOIRES À ÉNERGIE POSITIVE

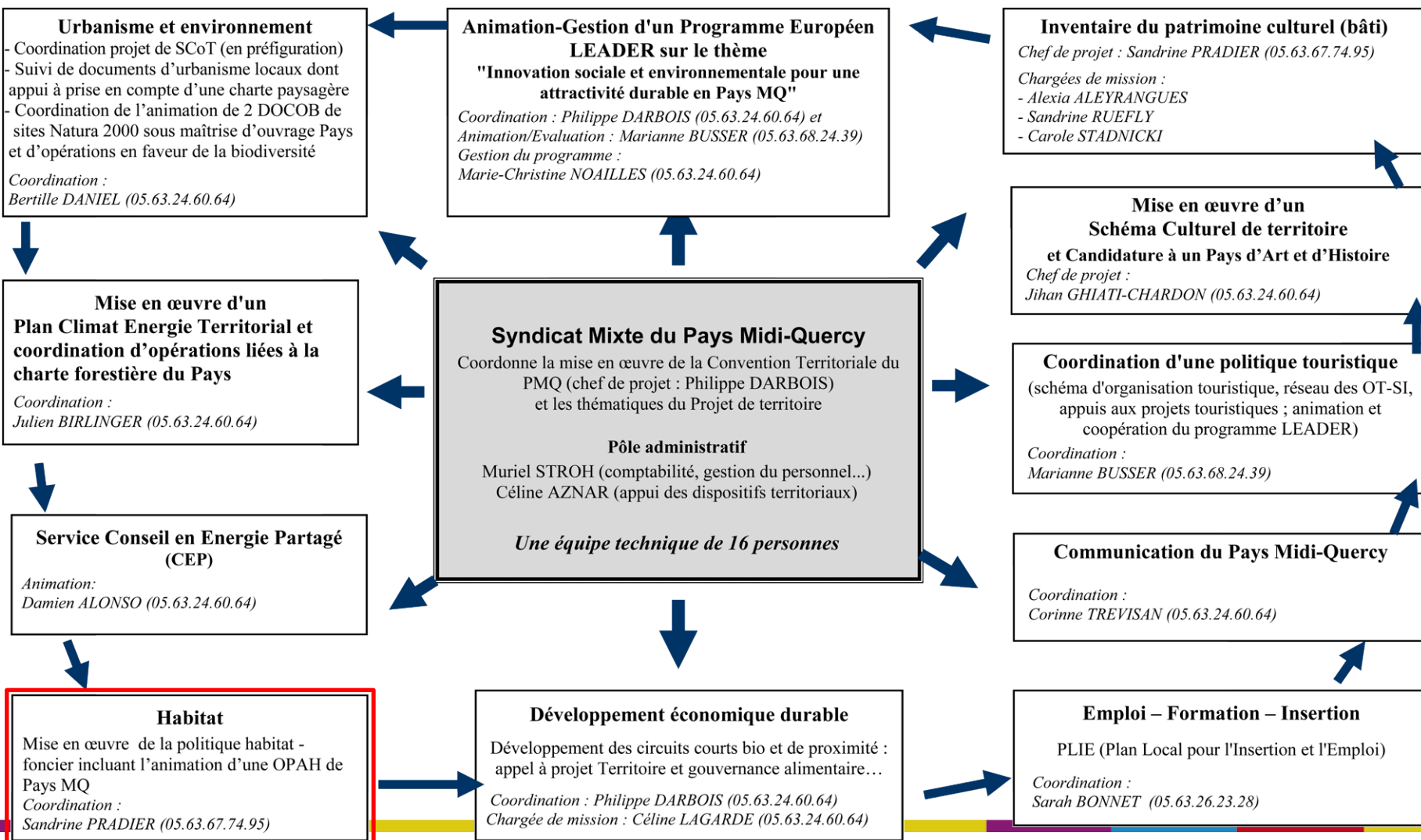
**DEVENIR TERRITOIRE A ENERGIE POSITIVE ??**

**Séminaire du 24 au 26 septembre 2014 à Mimizan**

**IMAGINER LE FUTUR ENERGETIQUE DU PAYS**

# Organigramme thématique du Syndicat Mixte du Pays Midi-Quercy – 19 mai 2014

Le Pays Midi-Quercy, un acteur du développement durable (environnement-social-économie)

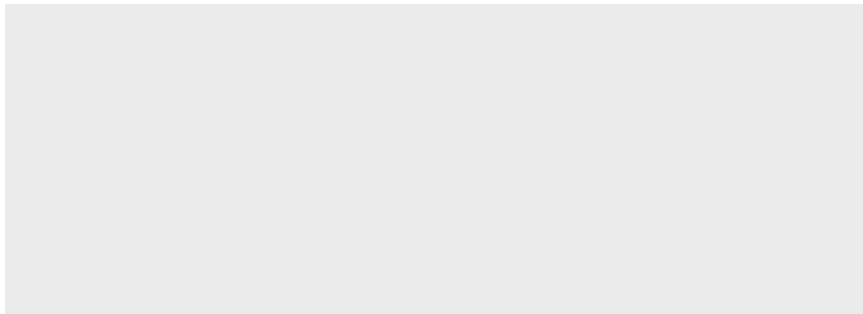




# OPAH Opération Programmée d'Amélioration de l'habitat

Lancée en juillet 2011- 2014  
Renouvelée jusqu'en juillet 2015







---



---

---

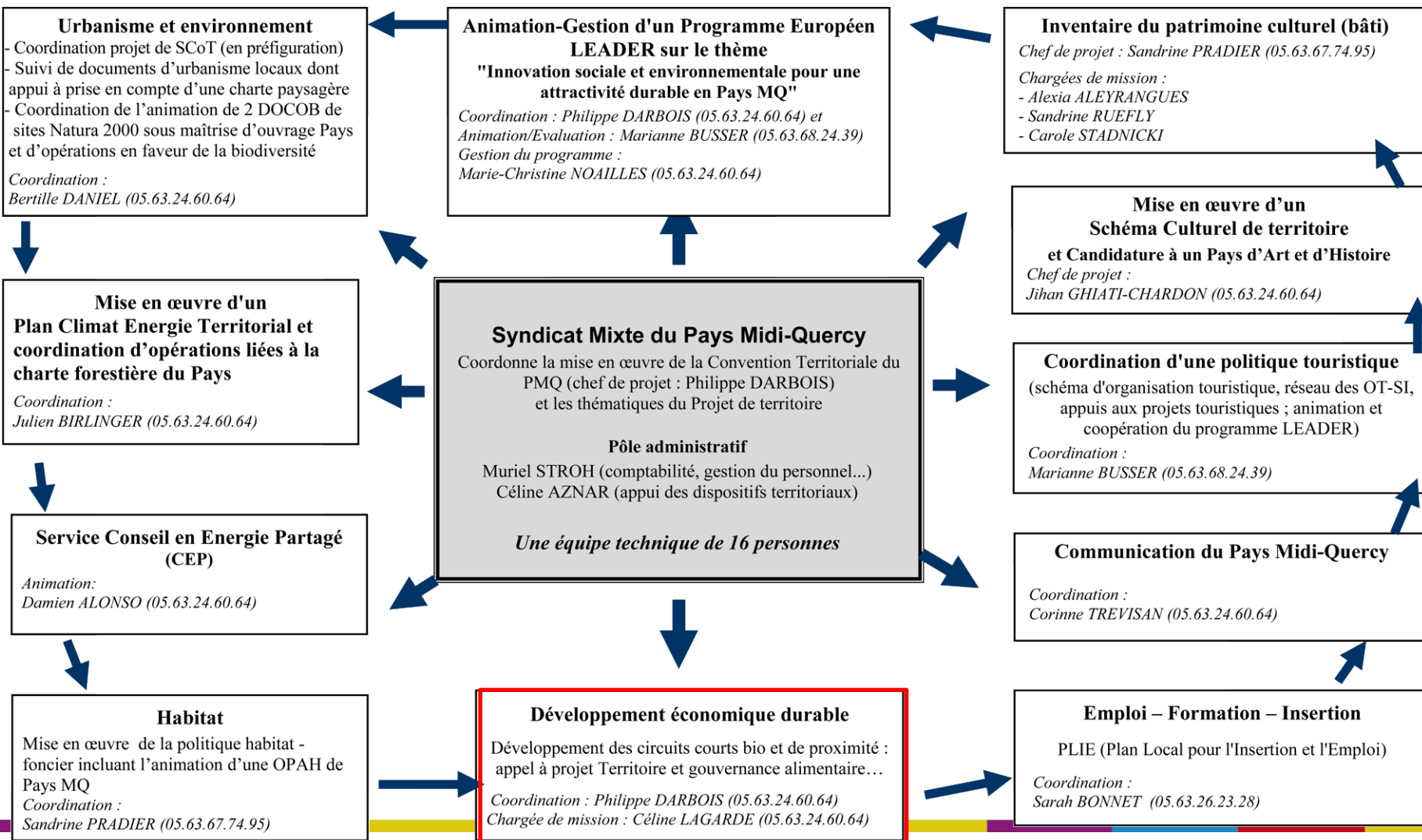
---





# Organigramme thématique du Syndicat Mixte du Pays Midi-Quercy – 19 mai 2014

Le Pays Midi-Quercy, un acteur du développement durable (environnement-social-économie)



# Circuits courts

Mission créée en octobre 2012

Chargée de mission : Céline LAGARDE

# « Produits en Pays Midi Quercy »



# Programme d'actions

- **Axe 1 : Poursuite de la constitution de la démarche** (ouverture à de nouvelles familles, développement de la mise en réseau des acteurs,...)
- **Axe 2 : Animation du conseil de gouvernance**
- **Axe 3 : Mise en place/coordination d'actions collectives** (Mise en place de circuits gourmands, création d'outils de travail collectifs,...)
- **Axe 4 : Communication**
- **Axe 5 : Mise en cohérence avec politique touristique, culturelle, plan climat,..**
- **Axe 6 : Identification de projets structurants pour consolider la mise en place du système alimentaire local**

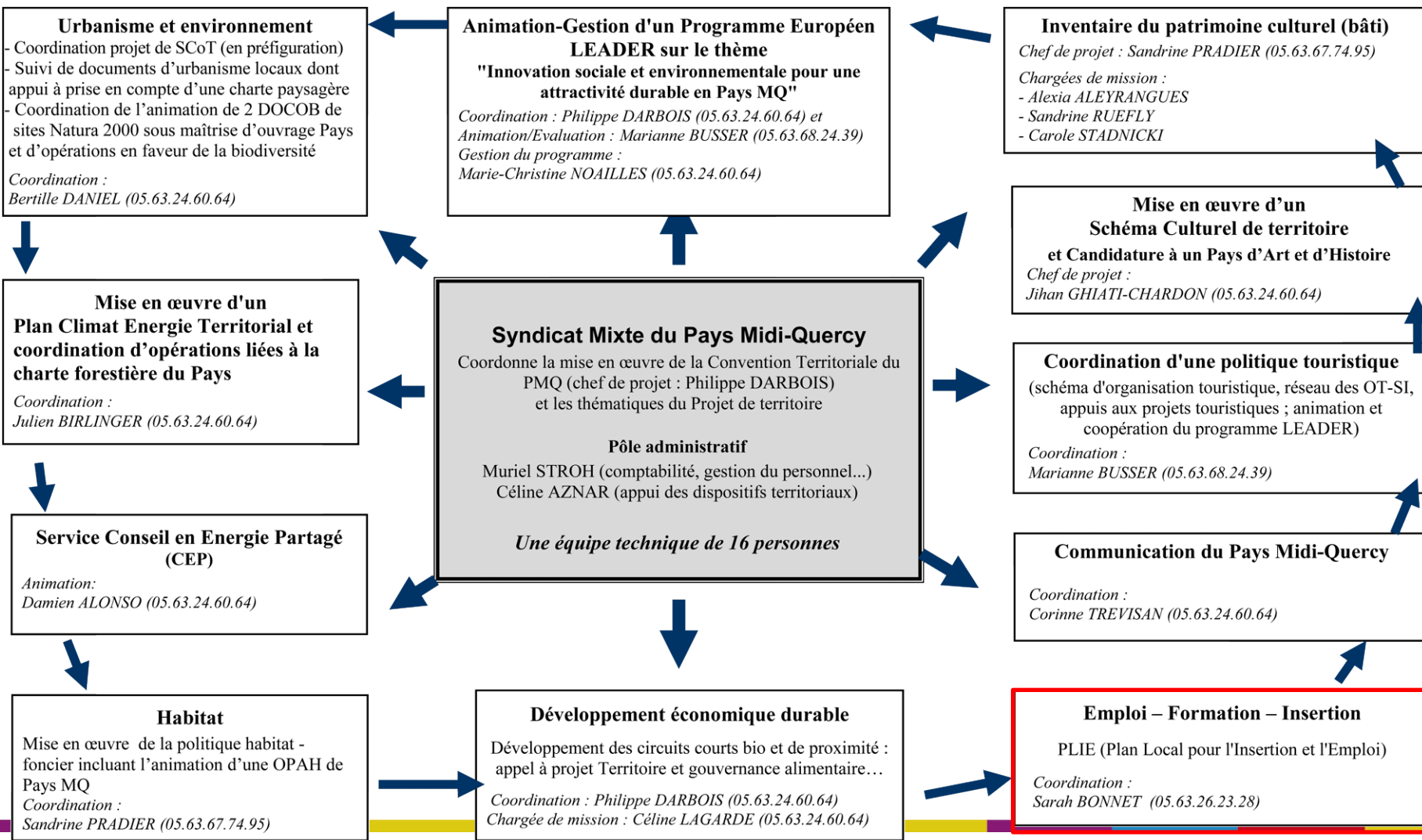


# Perspectives

- Consolidation des partenariats (Association de Développement Rural, CIVAM, ...)
- Appropriation de la démarche par les acteurs eux-mêmes
- Quid du financement du poste d'animation territoriale?

# Organigramme thématique du Syndicat Mixte du Pays Midi-Quercy – 19 mai 2014

Le Pays Midi-Quercy, un acteur du développement durable (environnement-social-économie)



# Emploi – formation – Insertion

Mission créée en juin 2006

Chargée de mission : Sarah BONNET

# Gestion d'un **Plan Local Insertion Emploi** sur le Pays Midi-Quercy

- ★ **Un Protocole d'accord avec l'Etat et le Conseil Général** de Tarn et Garonne pour accompagner les publics les plus fragiles vers l'emploi durable ou la qualification

personnes  
accompagnées depuis  
2006

emploi durable ou qualification

- ★ **Une gestion déléguée de Fonds Social Européen** pour cofinancer des actions d'accompagnement sur le Pays Midi-Quercy

de FSE  
géré depuis 2006





# Bilan et Perspectives

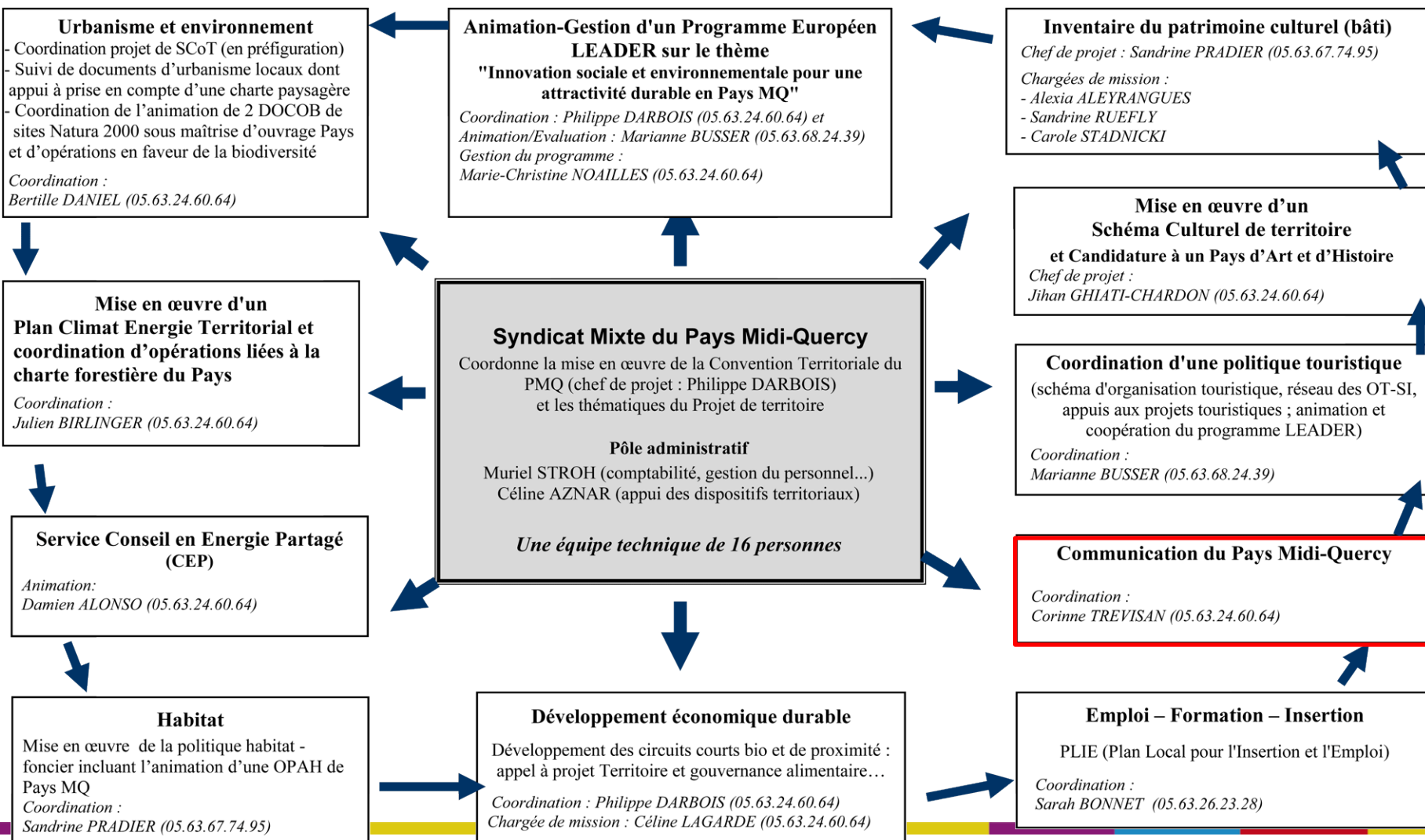
- ★ **Une évaluation réalisée en 2013** qui pointe de nombreux points forts (qualité d'accompagnement, véritable animation, apport d'ingénierie, compétence en gestion, innovation, mobilisation des partenaires, partenariat avec la Maison de l'Emploi) et des pistes d'amélioration (taille insuffisante, contraintes de gestion, développer la relation entreprise et la communication)
- ★ **Une nouvelle programmation de Fonds Européens**, qui transfère la gestion du FSE à un seul organisme sur le Tarn et Garonne (Le Conseil Général).

 **Une nouvelle organisation** à construire pour 2015



# Organigramme thématique du Syndicat Mixte du Pays Midi-Quercy – 19 mai 2014

Le Pays Midi-Quercy, un acteur du développement durable (environnement-social-économie)



# Communication

Mission créée en octobre 2009

Chargée de mission : Corinne Trevisan

## 3 axes majeurs de la mission communication :



1. Communication institutionnelle
2. Accompagnement des acteurs du territoire
3. Appui aux missions du SMPMQ



# 1 - Communication institutionnelle

**Objectif :** faciliter l'identification du périmètre, de notre rôle et la lisibilité de nos actions

## Moyens opérationnels :

- Newsletter mensuelle : le mot de Liaison = **2000 contacts**
- Le Mag radio du Pays Midi-Quercy = **48 émissions/an**
- Relais dans les bulletins communaux et intercommunaux
- Développement des relations presse et médias = **55 articles en 2013**
- Développement de l'e-communication    Picasa.
- Actualisation du site midi-quercy.fr = **120 articles/an**

## 2 - Accompagnement des acteurs du territoire

- Etat des lieux de leurs stratégie et moyens de communication
- Accompagnement sur la construction et la mise en œuvre d'un plan de communication. Support technique
- Suivi des actions et bilan
  - **Accompagnement des associations :**  
Réal, Mosaïque en Val et le CIVAM Semailles,  
l'Office de Tourisme de Caussade pour la création des outils web pour le salon de l'aquarelle

# 3 - Appui aux missions du syndicat mixte

- Définition et mise en œuvre du plan de communication pour les différentes actions portées par les missions du SMPMQ
- Création graphique des supports de communication en lien avec les actions menées par les chargés de mission
- Centralisation des données pour l'actualisation des documents touristiques (doc excel partagé commun sur Google drive)
- Appui aux actions de promotions et accueil presse sur le territoire

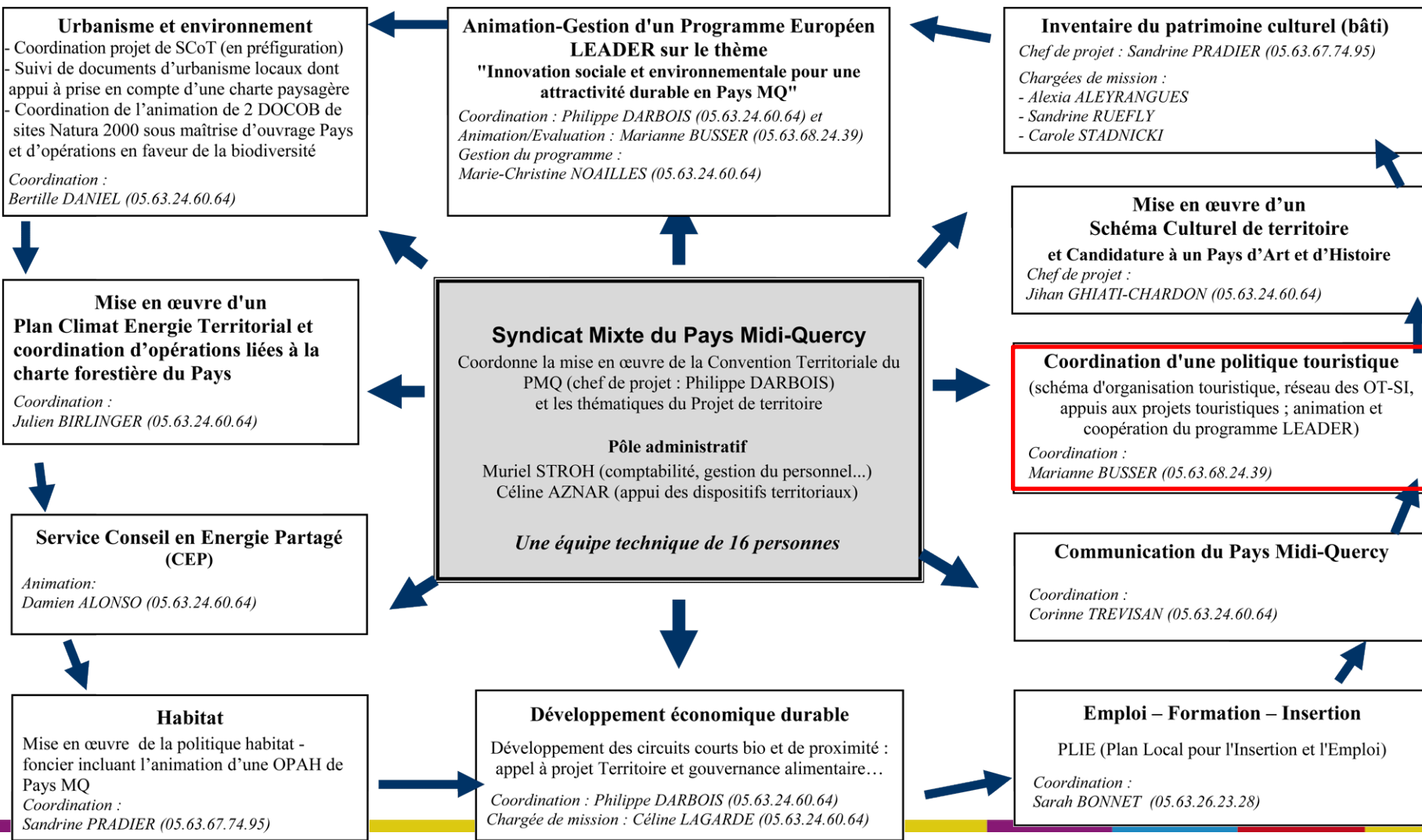


# Chantiers à venir

- Coordination de la création du site web de la destination « Midi-Quercy, gorges de l'Aveyron » avec l'agence Raccourci
- Création de la charte d'engagement réciproque associations culturelles et collectivités
- Mise en page du dossier de candidature au label « Pays d'Art et d'Histoire »

# Organigramme thématique du Syndicat Mixte du Pays Midi-Quercy – 19 mai 2014

Le Pays Midi-Quercy, un acteur du développement durable (environnement-social-économie)



# Tourisme

Mission créée en 2002

Chargée de mission : Marianne BUSSER  
ETP : 30% dont 20% sur contrat de  
destination

# M1 : Définir la politique touristique

- ✓ Orientations stratégiques « Marketing » pour la destination Midi-Quercy, Gorges de l'Aveyron ( 2012) –
- ✓ Schéma de développement durable des activités aquatiques sur la rivière Aveyron (2012) –
- ✓ Structuration de l'offre d'itinérances douces dans le cadre du contrat de destination 82 (2013) –

## M2 : Organiser la chaîne des fonctions touristiques

- ✓ Organisation des actions collectives menées avec les OT dans un cadre partenarial ( ADT)
- ✓ Réflexion sur la structuration des Offices de Tourisme pour une intégration territoriale renforcée de la compétence « Accueil, information, promotion »

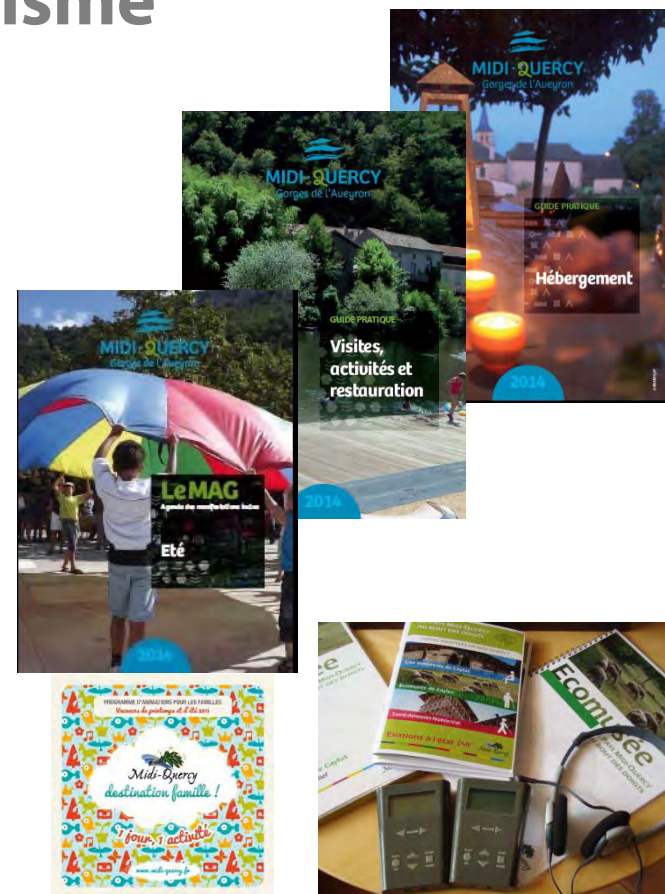


# M3 : Améliorer la qualité de l'accueil et de l'information touristique dans les Offices de Tourisme



Avec plus de 80 000 visiteurs annuels, les 7 Offices de Tourisme du pays Midi-Quercy détiennent un rôle majeur d'accueil et d'information des touristes. Savoir conseiller et en plusieurs langues, repérer le besoin du client, connaître l'offre touristique de son territoire et ses évolutions, donner envie aux clients de venir, rester et revenir... sont autant de compétences demandées à un Office de Tourisme, auxquelles s'ajoutent aujourd'hui leurs traductions numériques. Ces 10 dernières années, plusieurs outils partagés ont été développés dans le cadre du réseau des Offices de Tourisme, coordonné par une animatrice du pays Midi-Quercy :

- ➔ **MISE EN PLACE DE DOCUMENTS D'ACCUEIL** diffusés aux visiteurs dans les Offices de Tourisme et Syndicats d'initiative du pays : **Le guide pratique « activités et restauration », le guide pratique « hébergement », la carte touristique, le guide de manifestations trimestrielles**
- ➔ **MISE EN PLACE D'UNE PAGE FACEBOOK** dédiée au tourisme
- ➔ Réflexion à la mise en place d'un **SITE INTERNET** dédié au tourisme et à la culture
- ➔ **CRÉATION D'OUTILS ET DE SUPPORTS CIBLÉS «FAMILLES ET ENFANTS»** : livret-jeu et opération destination familles
- ➔ **CRÉATION DE SUPPORTS DE VISITES SENSORIELLES** pour les publics malvoyants et non-voyants
- ➔ **SOUTIEN À LA PROFESSIONNALISATION ET À LA QUALIFICATION DU SERVICE RENDU AUX VISITEURS DANS LES OFFICES DE TOURISME** : promotion du plan régional de formation à destination des Offices de Tourisme, initiation d'actions « qualité » au sein du réseau des Offices de tourisme (questionnaire de satisfaction, fiche de suggestions, procédures d'accueil téléphonique et physique), organisation d'eductours.



# Site internet tourisme en cours de réalisation



The image shows a screenshot of a tourism website for Carcassonne. At the top, there is a navigation bar with the following categories: PIERRE & HISTOIRE, EAU & NATURE, VIN & GASTRONOMIE, and CHEMIN DE SAINT JACQUES. The main header features the logo for GRAND CAHORS OFFICE DE TOURISME and a search bar with the text "CARCASSONNE PATRIMOINE MONDIAL DE L'UNESCO". Below the search bar, there are three main navigation buttons: Découvrir, Préparer, and Pratique. The main content area displays a large image of the Carcassonne castle with the text "Séjournes dans un endroit unique". On the right side, there is a vertical sidebar with icons for a train, a fork and knife, a bicycle, and a car. At the bottom, there is a section titled "QUALITÉS" with a list of categories: GASTRONOMIE, MUSÉE, OPÉRA, GASTRONOMIE, and MUSÉE. The website is branded with the logo for ACCOURCI AGENS VISITEUR WEB.

# M4 : Promouvoir la destination touristique

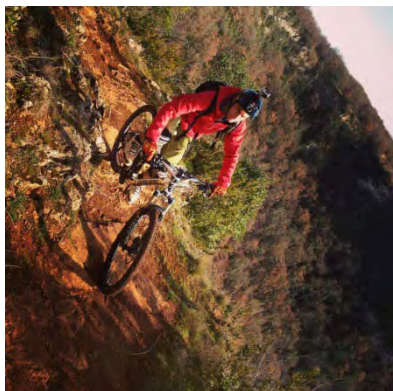
- ➔ **PARTICIPATION À DES SALONS DU TOURISME « GRAND PUBLIC »** à Toulouse, Bordeaux et Nantes dans le cadre d'un partenariat avec l'Agence de développement touristique de Tarn-et-Garonne
- ➔ **PARTICIPATION À DES ACTIONS PROMOTIONNELLES PONCTUELLES** : Maison Midi-Pyrénées à Toulouse, Fêtes du Vin et du Fleuve à Bordeaux, Micromarchés sur la région toulousaine, Restaurant du CE Airbus à Blagnac...
- ➔ **RELAIS PRESSE DE L'ADT POUR LE TERRITOIRE DU PAYS MIDI-QUERCY EN LIEN AVEC LES OFFICES DE TOURISME** : participation à l'élaboration des programmes des accueils presse et accueil des journalistes sur le territoire



# M5 : Structurer la filière des activités de pleine nature et de l'itinérance

Fort de sa légitimité sur le secteur de la pleine nature et de l'itinérance, le pays Midi-Quercy a identifié comme priorité la qualification de l'accueil des visiteurs sur ces espaces, sites et itinéraires. Ainsi, ces 10 dernières années, les actions suivantes ont été mises en œuvre ou soutenues dans le cadre de la convention territoriale du PMQ :

- EDITION DU TOPOGUIDE FFRP DE GRP « LE PAYS MIDI-QUERCY À PIED » (2007)
- COORDINATION DU PÔLE D'EXCELLENCE RURALE « VIAUR, AVEYRON, RIVIÈRES SAUVAGES » ayant permis la création d'aires d'accueil multi-services le long de la rivière Aveyron, la pose d'une signalétique rivière pour la pratique du kayak sportif, l'édition d'un topoguide rivière (2008).
- MISE EN PLACE D'UN SCHÉMA DE DÉVELOPPEMENT DURABLE DES ACTIVITÉS AQUATIQUES SUR LA RIVIÈRE AVEYRON (2012)
- SIGNATURE DU CONTRAT DE DESTINATION « TARN-ET-GARONNE » pour le développement des pratiques d'itinérances douces le long et sur l'Aveyron (2013).



# M6 : Soutenir le développement et la qualification d'activités touristiques

- ✓ Animation du dispositif ADEFPAT



- ✓ Contribution au suivi des projets dans le cadre de la politique régionale « Hébergement touristique durable »



- ✓ Suivi des dossiers de la convention territoriale et du LEADER



# M7 : Informer, sensibiliser

- ✓
- ✓
- ✓



- ✓
- ✓

- ✓
- ✓



## M8 : Missions transversales

- ✓ Contribution à la rédaction du dossier PAH
- ✓ Contribution aux actions conduites dans le cadre de l'animation du site natura 2000 « Gorges de l'Aveyron »
- ✓ Contribution à la GPTEC
- ✓ Avis PLUI et SCOT
- ✓ Contribution aux évaluations de dispositifs tels la convention territoriale 2008/2013
- ✓ Administratif : suivi des DS et demande de paiement ( PA = 43 000 euros en moyenne / an )

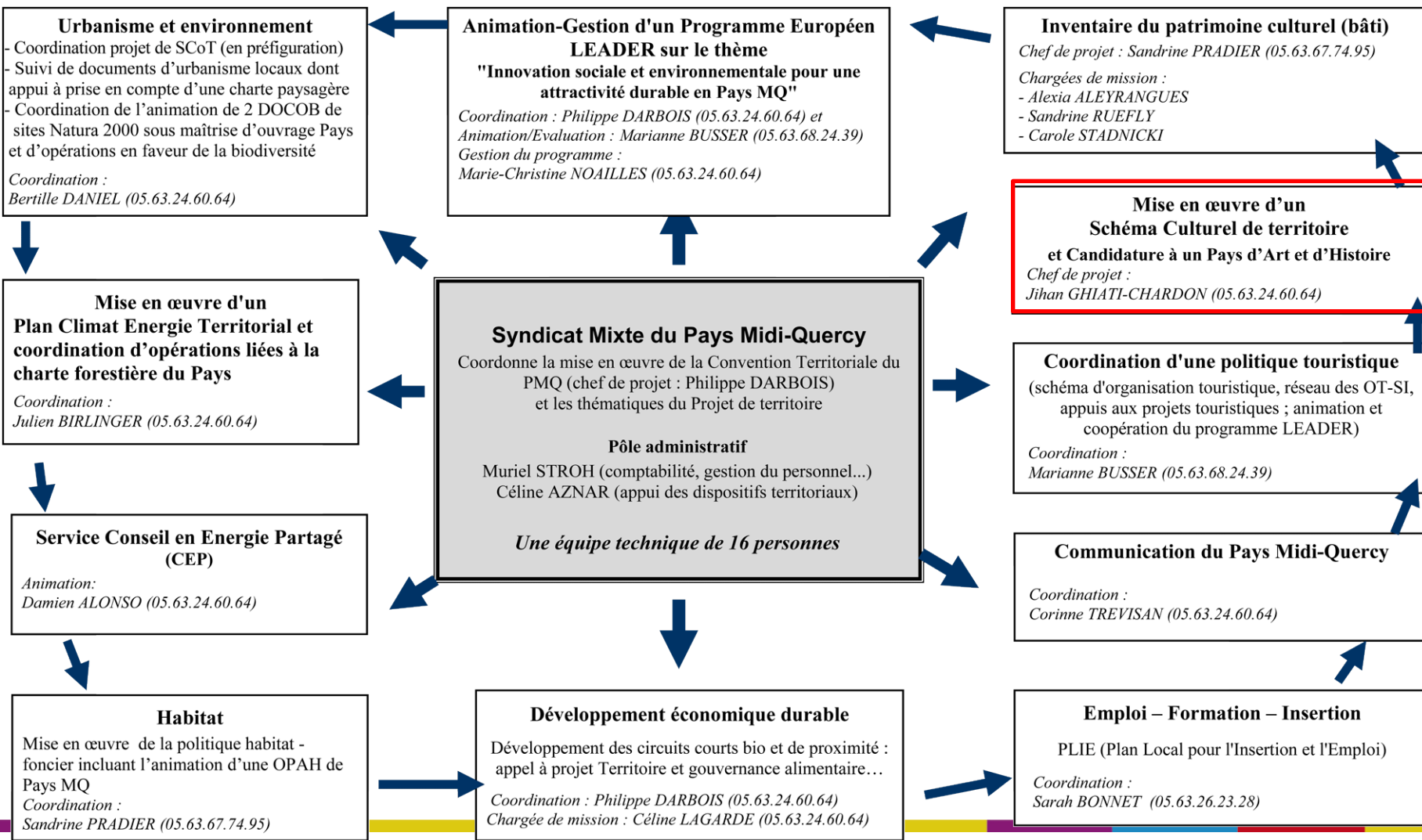
## Perspectives et enjeux

- ✓ Poursuivre le chantier de la structuration des OT pour pérenniser les actions de communication et de promotion (et plus encore) à l'échelle de la destination ?
- ✓ Idem sur le suivi des porteurs de projet
- ✓ Assurer une animation continue du programme d'actions sur la structuration de l'itinérance douce via notamment le contrat de destination
- ✓ Etre en capacité de disposer de données d'observation éco.



# Organigramme thématique du Syndicat Mixte du Pays Midi-Quercy – 19 mai 2014

Le Pays Midi-Quercy, un acteur du développement durable (environnement-social-économie)



# Mission culture

Mission créée en 2006

Chef de projet : Jihan GHIATI-CHARDON

# La culture, ques aquò ?

- Nous sommes tous porteurs de culture et acteurs de notre culture.
- La culture, spécifique à chacun et trait commun à tous, existe en ce qu'elle définit, identifie par rapport à une autre culture, à d'autres cultures.

# Développer une politique culturelle = la question du vivre ensemble, du bien vivre ensemble

- Qui étions-nous et d'où venons-nous ? Qui sommes-nous ? Qui serons-nous ?
- Quels sont les moyens que la collectivité met en œuvre pour :
  - ➔ donner les moyens à chaque personne de devenir un citoyen responsable, en capacité de choisir,
  - ➔ donner envie et créer les conditions du faire ensemble ?

## **Culture = transversale pour contextualiser, positionner et inventer**

- Penser aujourd'hui et pour demain, une politique d'aménagement et d'urbanisme, c'est s'intéresser à la façon dont le paysage (composé d'espaces naturels et agricoles, de voies de circulation, d'habitats groupés ou isolés, d'architectures) s'est peu à peu construit à travers l'histoire mais aussi avant l'homme.
- Penser une politique touristique, c'est réfléchir notamment sur les notions d'accueil et d'hospitalité et ce que avons-nous à offrir aux visiteurs.

## La politique culturelle s'appuie sur :

- ➔ la connaissance et la mise en valeur des ressources du territoire (matière, projets, acteurs) avec une attention à la diversité
- ➔ la mise en œuvre d'une politique d'accès à ces ressources et l'organisation de la rencontre avec l'autre et l'ailleurs

C'est faire en sorte que les projets existent et vivent au bénéfice de l'intérêt général, et qu'ils inscrivent le territoire dans le monde.

L'ici et l'ailleurs à tous points de vue : l'accueil et la mobilité des populations, la reconnaissance du nous et l'ouverture aux autres - un mouvement qui associe connaissance et recherche

- Structurer, appuyer les acteurs publics et privés (professionnels et bénévoles), professionnaliser, qualifier (DLA et ADEFPAT). Accompagner en fonction des besoins en termes financiers, juridiques, administratifs des collectivités, des associations, et des entreprises – Ingénierie / conseils / Expertise

## Exemples de projets suivis :



Résidences de territoire DRAC MP

Salle des Thermes / St Antonin (bâtiment et programmation annuelle de l'association Même sans le train)



Programmation réseaux de lecture publique CCTVA / CCQC / CCQRGA

Centre d'art La cuisine / Nègrepelisse (bâtiment et programmation annuelle)



- Connaître (chercher), faire vivre ensemble ces acteurs et projets. Les mettre en musique. Imaginer, expérimenter, se projeter par :
  - l'organisation de la gouvernance (commission culture mixte)
  - la mise en œuvre de projets collectifs, de coopérations, en favorisant les réseaux et les partenariats
  - veille, coordination, évaluation, adaptation

Exemples de projets collectifs / coopérations :



Appel à projets « Regards sur notre patrimoine en terre crue » 2008 / 2012



Programme été / automne Rencontres et patrimoines 2014



Coopération Leader IV « La vie rurale, c'est pas de la science fiction » 2013



Spectacle « 100 ans dans les champs » St Antonin / Même sans le train / coopération Vie rurale

# Une politique culturelle inscrite dans le long terme, au-delà des dispositifs Projet Culturel de Territoire (2007 / 2014) / Résidences de Territoire DRAC Midi- Pyrénées

Quelques éléments de bilan quantitatif :

➡ 69 projets accompagnés dans le cadre du projet culturels de Territoire (2008/2014) et de Leader IV Midi-Quercy (hors investissement)

Un dispositif PCT contractuel (Département 82 + Région MP) ayant permis des co-financements pour l'ensemble de la période = 580 902 euros / une implication des collectivités locales = 294 943 euros – une montée en charge des collectivités locales (2010 : 18 % - 2013 : 35%)

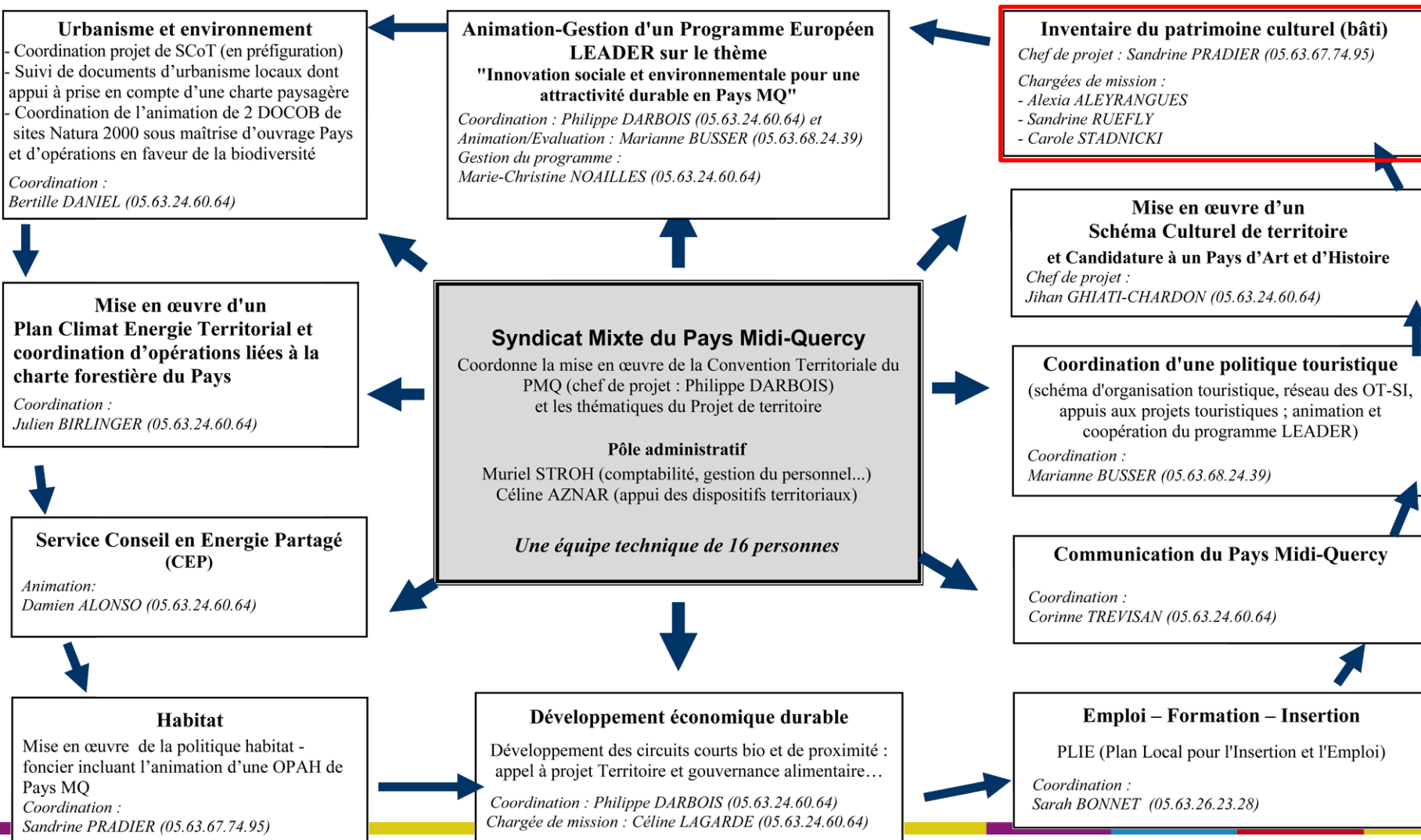
Apport de la DRAC Midi-Pyrénées pour les Résidences de Territoire 2011/2014 : 100 480 euros / 7 projets soutenus – contractualisation en cours 2014/2016

# Les enjeux

- ➔ La labellisation Pays d'Art et d'Histoire juin 2015
  - un projet culturel en lien avec les problématiques du territoire
  - un projet inscrit dans une dynamique contemporaine (connaissance et recherche, pluridisciplinarité)
  - un projet économique (touristique, consolidation de filières)
- ➔ Développer un projet cohérent d'éducation artistique et culturelle en lien avec le scolaire, le péri scolaire et l'extra scolaire : Projet éducatif territorial ?
- ➔ Développer les liens avec l'animation de la vie sociale
- ➔ Encourager les liens culture, économie, social dans le cadre de l'Economie sociale et solidaire
- Quel partenariat avec la Région et le Département après 2014 pour le soutien aux projets culturels ?
- Quelle inscription dans le prochain Leader ?

# Organigramme thématique du Syndicat Mixte du Pays Midi-Quercy – 19 mai 2014

Le Pays Midi-Quercy, un acteur du développement durable (environnement-social-économie)



# Inventaire du Patrimoine

Mission exercée par le Pays Midi-Quercy  
depuis janvier 2009

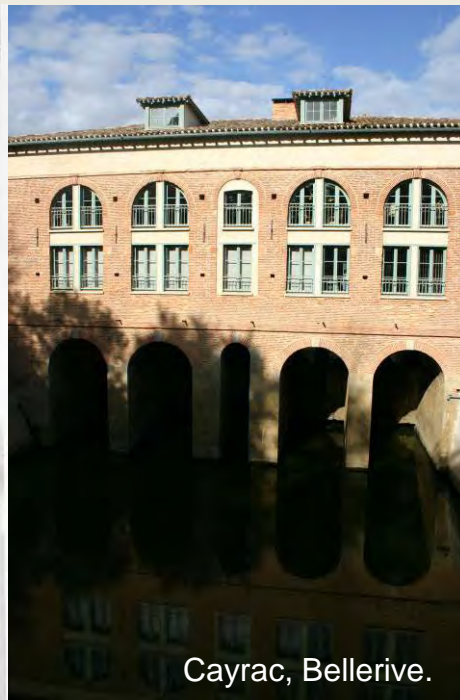
Sous conventionnement avec le Conseil régional et le Conseil  
général

,

,



Caylus, vers 1898, AD T&G FSA



Cayrac, Bellerive.



Lapenche, Sainte-Eulalie.



Saint-Antonin-Noble-Val



Bruniquel



La Salvetat-Belmontet



St-Vincent d'Autéjac, Talagot.

celle de l'Inventaire général, instituée pour la France entière par le ministère de la Culture.



Auty, Le Soulié, photographie de 1934. Collection particulière.

localiser, observer, analyser et décrire les bâtiments



Réalville, Plan Abbaye de Saint-Marcel

abiMP - Utilisateur : IVD82\_CSTADNICKI  
Illustration Masque Contrôles Administration Carte ?

RenabiMP

à se d'éluder:  
CAUSSABAS OUEST

en Méridoc | [Ajouter Favoris](#) | [Ajouter Signatures](#) | [Ajouter de liens](#) | [Ajouter de liens](#)

Maisons visibles

1	Maison
2	Maison
3	voies de chem
4	Maison
5	Maison
6	Maison
7	Maison
8	Maison
9	Maison
10	Maison
11	Maison
12	Maison
13	Maison
14	Maison
15	Maison
16	Maison
17	Maison
18	Maison
19	Maison
20	Maison
21	Maison
22	Maison
23	Maison
24	Maison
25	Maison
26	Maison
27	Maison
28	Maison
29	Maison
30	Maison
31	Maison
32	Maison
33	Maison
34	Maison
35	Maison
36	Maison
37	Maison
38	Maison
39	Maison
40	Maison
41	Maison
42	Maison
43	Maison
44	Maison
45	Maison
46	Maison
47	Maison
48	Maison
49	Maison
50	Maison
51	Maison
52	Maison
53	Maison
54	Maison
55	Maison
56	Maison
57	Maison
58	Maison
59	Maison
60	Maison
61	Maison
62	Maison
63	Maison
64	Maison
65	Maison
66	Maison
67	Maison
68	Maison
69	Maison
70	Maison
71	Maison
72	Maison
73	Maison
74	Maison
75	Maison
76	Maison
77	Maison
78	Maison
79	Maison
80	Maison
81	Maison
82	Maison
83	Maison
84	Maison
85	Maison
86	Maison
87	Maison
88	Maison
89	Maison
90	Maison
91	Maison
92	Maison
93	Maison
94	Maison
95	Maison
96	Maison
97	Maison
98	Maison
99	Maison
100	Maison

Données:

Bases de données Renabi MP

patrimoines.midipyrenees.fr

Accueil | Découvrir le patrimoine | Présentation | Gérer le patrimoine en Midi-pyrénées | Partenaire | Projets

Pays Midi-Quercy

L'inventaire du patrimoine du pays Midi-Quercy  
A L'EST DU-ZAÏN-ET-GARONNE, LE TERRITOIRE RURAL...

Les thématiques de recherche du Pays Midi-Quercy

Saint-Antonin-Noble-Val



## Inventaire général du patrimoine culturel, Région Midi-Pyrénées

Département : 82

**Auty, Bonneval**

**| ferme**



### Désignation

*Dénomination* : ferme

*Partie(s) constituante(s)* : grange ; étable ; pigeonnier

### Précisions sur la localisation

*Références cadastrales* : 1834 A 142 ; 2007 A 789

*Département* : 82

*Commune* : Auty

*Numéro INSEE de la commune* : 82007

*Lieu-dit* : Bonneval

*Milieu d'implantation* : isolé

*Aire d'étude* : Quercy Caussadals ouest

### Eléments d'historique

*Datation(s) principale(s)* : 2e moitié 19e siècle

*Auteur(s) de l'oeuvre* : Non renseigné

*Commentaire historique* : Trois bâtiments figurent sur le cadastre de 1834. Le bâtiment central a disparu. Un premier noyau existait à l'emplacement de la grange actuelle, bâtie vers 1870 selon la tradition orale. Le pigeonnier en pied-de-mulet, transformé au 19e siècle, présente vraisemblablement une base plus ancienne (porte du rez-de-chaussée à arc segmentaire en bois) qui pourrait correspondre à un bâtiment représenté sur le cadastre de 1834. Le logis actuel a été bâti durant la seconde moitié du 19e siècle.

### Eléments de description

*Matériau(x) du gros-oeuvre et mise en oeuvre* : brique ; brique crue ; calcaire ; moellon

*Matériau(x) de couverture* : tuile creuse

*Vaisseau et étage* : sous-sol ; rez-de-chaussée ; comble à surcroît

*Type de la couverture* : toit en pavillon

*Description* : La ferme est composée de trois bâtiments. Le logis, de plan rectangulaire, comporte un rez-de-chaussée et un comble à surcroît couvert d'un toit à longs pans et croupes en tuile creuse. Il est bâti en brique et en moellons de calcaire (élévations sud-ouest et nord-ouest, solin au sud-est). Les façades antérieure et postérieure expriment la distribution intérieure. La façade antérieure est composée symétriquement : deux baies à encadrements de brique flanquent la porte d'entrée centrale. Le couloir médian et traversant distribue trois pièces au rez-de-chaussée. A gauche de l'entrée (angle sud), la cuisine comporte une cheminée d'environ 3,35 m de large, adossée contre le mur du couloir. La pierre d'évier remplacée à l'intérieur est toujours visible sur l'élévation sud-ouest. A l'opposé (angle nord), le couloir donne accès à la cave située en contrebas et accessible depuis l'extérieur. L'escalier droit dessert une pièce située au dessus de la cave. La grange comporte trois vaisseaux longitudinaux, précédés d'un

auvent pour les élévations nord-ouest et sud-ouest construites en brique crue. Celui-ci est porté par des poteaux de bois reposant sur des bases en pierre calcaire. Les autres élévations sont bâties en moellons de calcaire et en brique. Le vaisseau central accueille la grange ; il est accessible par un grand portail à deux vantaux de bois. Le vaisseau nord-est est occupé par des pièces disposées en enfilade : l'étable à jument, le poulailler et la bergerie qui se prolonge derrière la grange. L'étable occupe le vaisseau sud-ouest. Les mangeoires sont disposées le long du mur séparant l'étable de la grange. Des ouvertures munies de volets à glissières permettent d'observer les bêtes depuis la grange. Le fenil se situe au dessus de l'étable.

### Statut juridique

*Situation juridique* : propriété privée

### Illustrations

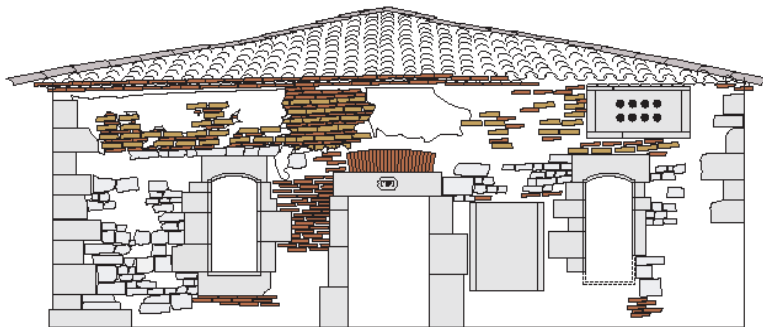




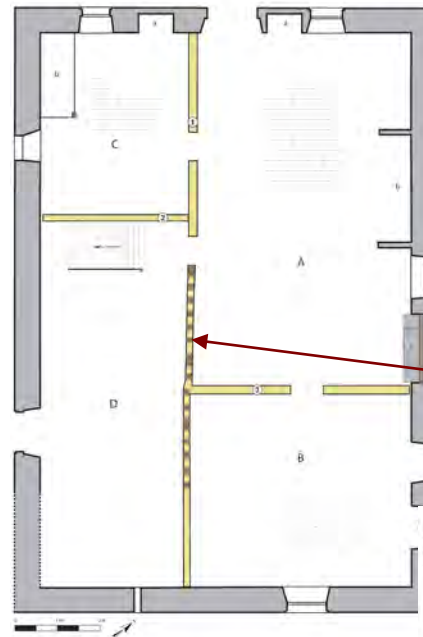
82 - Lapenche - Lieu-dit Jouanal  
Logis de la ferme portant la date "1791"

Élévation antérieure

Relevé : Sandrine Rueffly et Yann Launay  
D.A.O. : Sandrine Rueffly  
(c) Service inventaire du patrimoine, Pays Midi-Quercy, mars 2013.



- Calcaire
- Brique cuite
- Brique crue (adobe)



- Légende :
- A. Cuisine
  - B. Chambre 1
  - C. Chambre 2
  - D. Chai
  - a. Placard
  - b. Cheminée
  - c. Evier
  - (S) Cloison
  - Présence de plâtrage en terre cuite
  - Majolica
  - Cloison en pierre de
  - Poutre renforcée

Ech : 1/50ème



C.Perrault,  
laboratoire CEDRE (Besançon).



82 - Lapenche - Lieu-dit Jouanal  
Logis de la ferme portant la date «1791»

Plan du rez-de-chaussée

Relevé : Yann Launay et Sandrine Rueffly  
D.A.O. : Yann Launay

(c) Service inventaire du patrimoine, Pays Midi-Quercy, mars 2013

## Inventaire du Patrimoine du Pays Midi-Quercy

# COMMUNE DE SAINT-VINCENT D'AUTÉJAC

## Diagnostic patrimonial



Détail de l'entrée dans la partie habitation d'une ferme, La Mouline, février 2013.

Carole Stadnicki  
Service inventaire du patrimoine du Pays Midi-Quercy – mai 2013

Syndicat Mixte du Pays Midi-Quercy, 12, rue Marcelin Vignié BP 82, 82800 Nègrepelisse. Tél : 05 63 24 60 24.

Avec le concours financier :

brique crue, cette dernière restant moins onéreuse que le parpaing.

L'association de plusieurs matériaux au sein d'un même bâtiment est très courant à Saint-Vincent d'Autéjac, et confère à certains murs, une hétérogénéité remarquable. Le caractère hétéroclite est donné tant par la succession de plusieurs périodes de constructions dans un même bâtiment que par l'usage de matériaux différents. Une élévation peut comporter un solin en moellons de calcaire ou en béton banché, une partie en brique crue, une autre en brique cuite, du bois, de la brique ou de la pierre de taille (pour les linteaux). On peut se demander si cet usage n'est pas lié aux nombreuses reconstructions présentes à Saint-Vincent d'Autéjac car ces réédifications ont été effectuées dans la mesure du possible avec les matériaux disponibles sur place provenant, la plupart du temps, de constructions antérieures. Le réemploi de matériaux, effectué de tout temps et dans toutes les régions semble systématisé à Saint-Vincent d'Autéjac. Ces remplois révèlent surtout une économie de moyen liée au statut modeste de la plupart des propriétaires de la commune. À cet effet, même dans les fermes les plus riches en apparence, une économie de moyen est recherchée. À Paganou, faute de véritable brique, les linteaux de bois des fenêtres sont recouverts d'un enduit imitant la brique.

18



Logis à Paganou, dans un souci d'économie de moyens, l'enduit donne l'illusion d'un linteau en brique, alors qu'il est en bois.



Emploi de matériaux différents à la Mouline  
Les briques, les moellons et probablement certaines briques crues sont des matériaux utilisés en remploi.  
Dans cette ferme modeste les encadrements des fenêtres sont de simples cadres de bois.

Les bâtiments comprenant quatre élévations construites entièrement en brique cuite sont rares et témoignent, en fonction du bâtiment, soit d'une ancienneté (ferme à Saumur, partie de ferme à Laurençon), soit au contraire, d'un usage systématisé à

## Faire connaître

The screenshot shows the homepage of the website **patrimoines.midipyrenees.fr**. At the top, there are navigation links: "Découvrir le patrimoine", "Rechercher", and "Actualités". A search bar is prominently displayed with the text "Recherche" and "Base de données". Below the search bar, there are sections for "Les Thématiques" (Memory, Painting, Industry, Architecture, Landscape, Objects) and "Nos publications" (Bonrepos, château et jardins des Riquet). A large banner image shows a village with a red-tiled roof, with the text "L'inventaire du patrimoine du pays Midi-Quercy A L'EST DU TARN-ET-GARONNE, LE TERRITOIRE RURAL...".

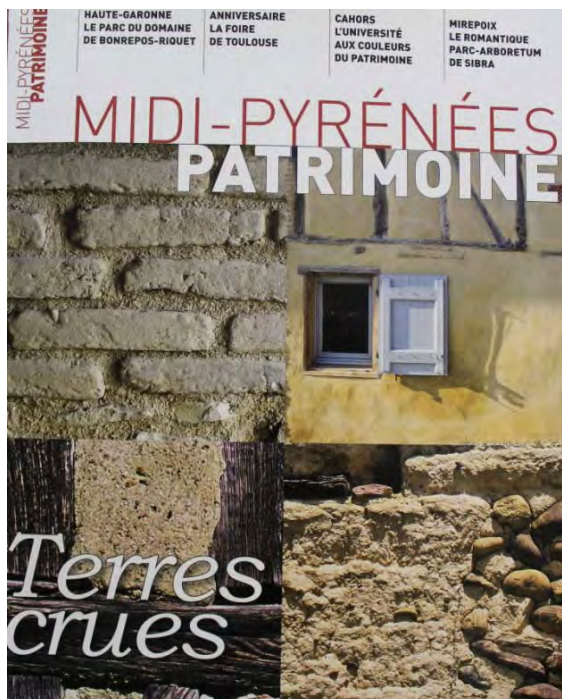


A snippet from a newspaper article titled "Le patrimoine méconnu du territoire révélé" from Saint-Vincent. The article discusses the discovery of unknown heritage in the region, mentioning the "Syndicat Mixte du Pays Midi-Quercy" and the "Inventaire du patrimoine rural".

An event poster for a conference in Saint-Vincent d'Autéjac. The text reads: "Saint-Vincent d'Autéjac Vendredi 29 novembre à 20h30 Salle des fêtes Le patrimoine rural des communes de St-Vincent, Auty, Cayrac et Lapenche Conférence en images de l'inventaire du patrimoine". The poster includes images of traditional stone buildings.

# Inventaire du patrimoine bâti du Pays Midi-Quercy

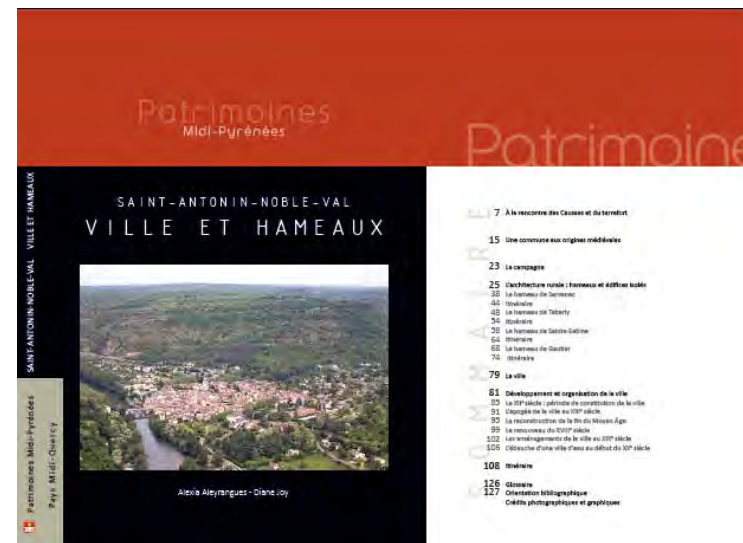
## Faire connaître – Par les publications

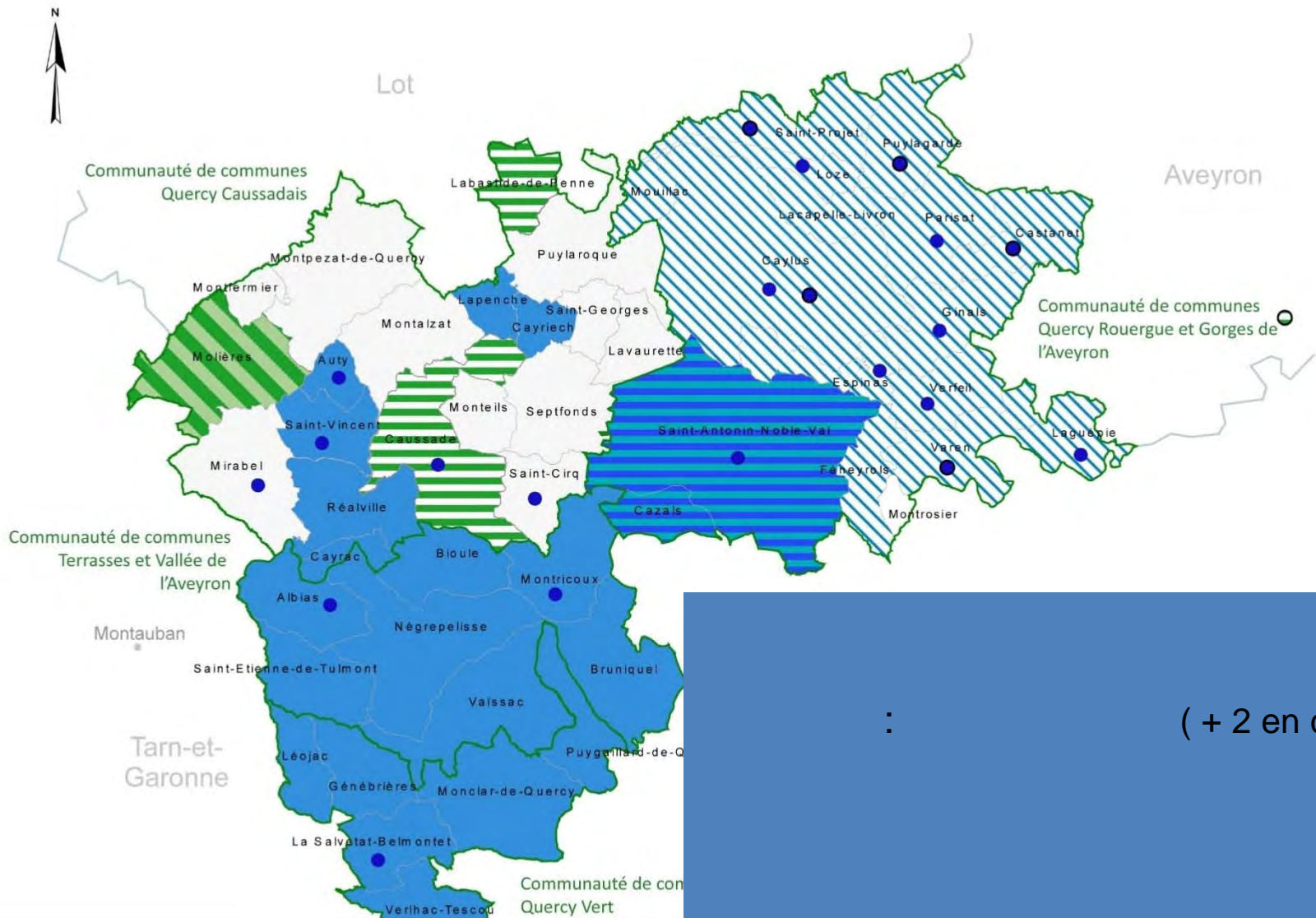


LA CONSTRUCTION DES ÉGLISES AU XIII<sup>e</sup> SIÈCLE POSE À LA FOIS DES PROBLÈMES STYLISTIQUES ET ÉCONOMIQUES. À SAINT-ANTONIN-NOBLE-VAL ET BELMONTET, TROIS ÉGLISES SIGNÉES PAR L'ARCHITECTE THÉODORE OLIVIER PERMETTENT D'ANALYSER DES VARIATIONS SUR UN THÈME

**André Tarnier**  
L'édifice romain-fortifié est daté de 1180 et est un exemple de l'architecture militaire de la fin du XII<sup>e</sup> siècle. Il est inscrit au titre des Monuments Historiques en 1925. L'édifice est inscrit au titre des Monuments Historiques en 1925. L'édifice est inscrit au titre des Monuments Historiques en 1925.

Les églises de Belmontet, Realville et de Saint-Antonin-Noble-Val sont des exemples de l'architecture romane de la fin du XII<sup>e</sup> siècle. Elles sont caractérisées par leur simplicité et leur solidité. Les églises de Belmontet et de Saint-Antonin-Noble-Val sont des exemples de l'architecture romane de la fin du XII<sup>e</sup> siècle. Elles sont caractérisées par leur simplicité et leur solidité.





: (+ 2 en cours)

De 1979-1989, premier Inventaire :

Exemples :

: apport de contenu, conseils, validations sur contenus pour la conception d'une exposition dans les châteaux

: appui pour la conception des visites de l'OT – Panneaux d'interprétation

: animation suivi pour l'étude visant à définir un projet d'interprétation sur le patrimoine (Camp d'internement, industrie chapelière, Dieudonné Costes)

: fiches randonnées

: animations pédagogiques

Etc.



Architecture de terre Remarquable

Label européen 2011

Exposition sur le lapidaire et taille de pierre à Bruniquel par Régine Lucas

Exposition à Verlhac-Tescou

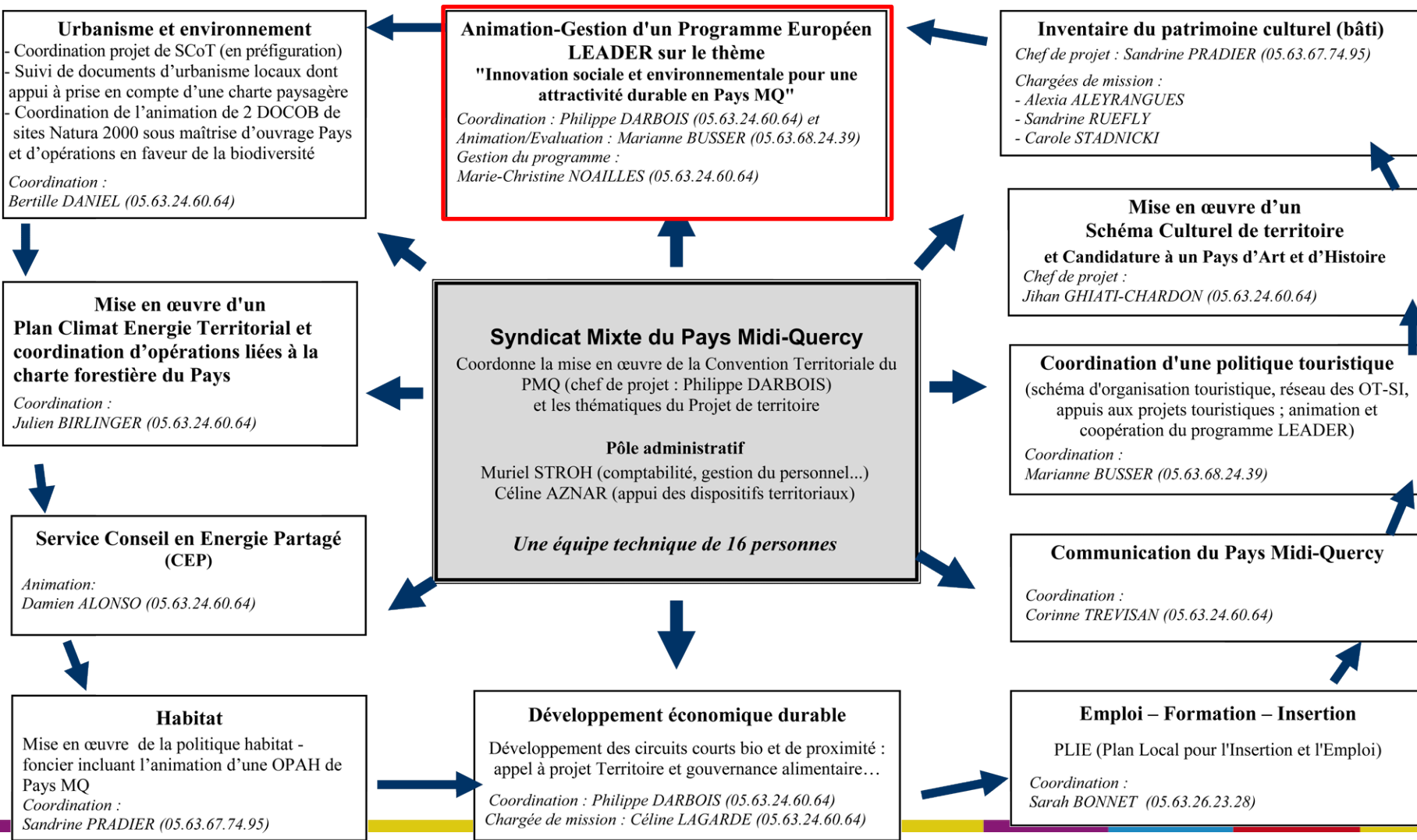






# Organigramme thématique du Syndicat Mixte du Pays Midi-Quercy – 19 mai 2014

Le Pays Midi-Quercy, un acteur du développement durable (environnement-social-économie)



# Leader

## Equipe (2 ETP)

Coordonnateur : Philippe DARBOIS ( 30%)  
Animatrice : Marianne BUSSEY ( 70%)  
Gestionnaire : Marie- Christine VIGUIER  
NOAILLES (1ETP)



# Animation-gestion du programme LEADER MQ

- ✓ Un programme européen dédié aux politiques territoriales « ascendantes » porté par les acteurs locaux: axe LEADER
- ✓ Une enveloppe spécifique du FEADER dédié au territoire: 1 806 755€ en MQ (pour période actuelle 2007-2013)
- ✓ Une priorité ciblée choisie en MQ « l'innovation sociale et environnementale, pour une attractivité durable en MQ »

# Animation-gestion du programme LEADER MQ

- ✓ Plus de 100 projets soutenus représentant un coût total de plus de 6 M€: un soutien important aux services à la population; actions culturels et associations, innovants
- ✓ Un appel à projet pour LEADER (2014-2020) à répondre pour 30/11/2014.

# Mise en œuvre LEADER 2007/2013

## volet « Porteurs de projets »

- ✓ Accueil des porteurs de projets
- ✓ Information / sensibilisation sur le programme et ses spécificités
- ✓ Accompagnement des porteurs de projets pour leur intégration dans le programme et le montage de leur dossier
- ✓ Accompagnement dans la recherche de co-financements
- ✓ Mise en réseau avec d'autres acteurs

# Mise en œuvre LEADER 2007/2013

## volet « Comité de programmation et gouvernance »

- ✓ Mobilisation du comité de programmation ( en moyenne 2 CP/ an)
- ✓ Présentation des projets et proposition de la grille d'analyse des projets
- ✓ Présentation des réalisations financées dans le cadre de LEADER

# Mise en œuvre LEADER 2007/2013

## volet « gestion »

- ✓ Suivi de l'avancement des programmes
- ✓ Lien avec l'autorité de gestion
- ✓ Gestion des engagements ( OSIRIS)
- ✓ Pré-Instruction des demandes de paiement
- .....
- ✓ Puis participation au réseau régional
- ✓ Axe coopération



# Merci pour votre attention