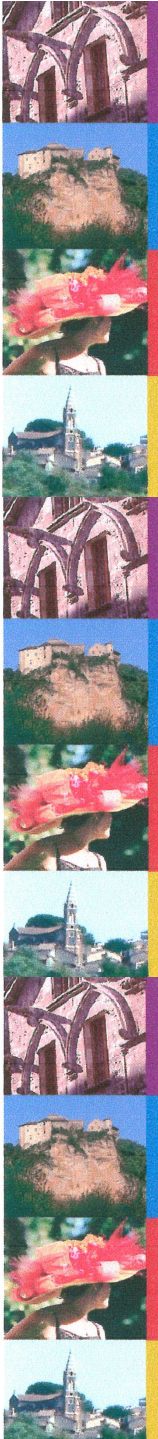




Syndicat Mixte du Pays Midi Quercy

# DIAGNOSTIC « MOBILITE TOUT AU LONG DE LA VIE EN PAYS MIDI QUERCY »

Florence Padié en charge du diagnostic Mobilité  
Comité de Pilotage : le 23 septembre 2009





Contexte de l'étude :

- 1<sup>er</sup> Comité de Pilotage Mobilité le 25 mars 2009 à Nègrepelisse.
- Diagnostic en lien avec le lancement du **Plan Climat Territorial** le 15 septembre 2009.
- Thématique de la Mobilité inscrite dans **Leader** et dans la **Convention Territoriale**.

La mobilité en quelques mots :

- ✓ un thème transversal,
- ✓ qui touche l'ensemble de la population,
- ✓ avec de forts enjeux pour tous les territoires, à l'heure du développement durable.

# Organisation de la présentation

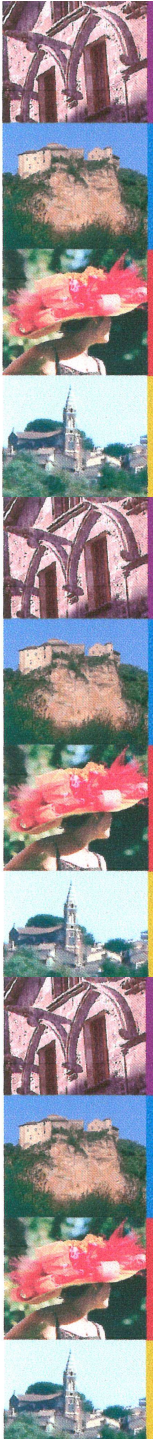
Partie 1 : **Approche par l'offre en mobilité en Pays Midi-Quercy**

Partie 2 : **Approche par les catégories de publics et les besoins en Pays Midi-Quercy**

Partie 3: **Propositions**



**DEBATS COLLECTIFS**



Territoires	Accroissement du nombre de ménages motorisés entre 1999 et 2006	Pourcentage de ménages motorisés en 2006	Pourcentage de ménages ayant 2 voitures ou + en 2006
C.C Q.V	<b>+ 27.8%</b>	<b>94.6 %</b>	<b>54.2 %</b>
C.C T.V.A	<b>+ 20.3 %</b>	<b>92.2 %</b>	<b>50.9 %</b>
C.C Q.C	<b>+ 18.2%</b>	<b>87.2 %</b>	<b>40.5 %</b>
C.C QRGA	<b>+ 12.5 %</b>	<b>88.1 %</b>	<b>36 %</b>
(+ Ginals)	<b>- 3.8 %</b>	<b>87.5 %</b>	<b>39.8 %</b>
P.M.Q	<b>+ 19.7 %</b>	<b>89.5 %</b>	<b>39.58 %</b>
Tarn et Garonne	<b>+ 19.4 %</b>	<b>87,6 %</b>	<b>38,1 %</b>
Midi Pyrénées	<b>+ 16.3 %</b>	<b>85,2 %</b>	<b>36,5 %</b>
France	<b>+ 11.8 %</b>	<b>80,6 %</b>	<b>29,9 %</b>

Sources : INSEE recensement 2006

**Handicaps** : Autosolisme et dépendance automobile, accidentologie, stationnement.

**Atouts** : Des pratiques émergentes de covoiturage.

**Menaces** : Une mobilité peu durable en cas de crise énergétique.

**Opportunités** : Réflexion collective dans le cadre du Plan Climat.

1. Une offre en bus variée :
  - beaucoup de lignes scolaires peu de lignes régulières,
  - de nombreux transporteurs.
2. Une communication sur les lignes régulières qui pose problème :
  - pas de lieux précis pour aller chercher l'information,
  - des supports de communication peu attractifs,
  - des informations parfois erronées,
  - des usagers qui se plaignent... et un service peu optimal.
3. Des pratiques de concertation à mettre en place pour améliorer le service :
  - nécessité d'évaluer le service,
  - une redéfinition collective du service indispensable.

Handicaps : Communication insuffisante et inefficace.

Atouts : Des habitants en demande de lignes régulières.

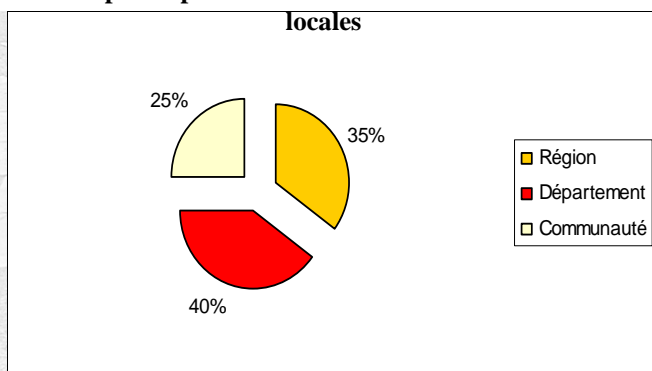
Menaces : Fermeture des lignes de bus régulières au compte goutte.

Opportunités : Choix collectif d'améliorer et de renforcer les lignes de bus.



- 2 communautés de communes qui ont mis en place un système de TAD :
  - la C.C de Q.R.G.A avec Via QRGA,
  - la C.C du Q.C avec le Mini-car.
- Le Q.V va prochainement lancer une étude de besoin afin de déterminer s'il est nécessaire de mettre en place du TAD sur son territoire.

Figure : La participation financière des différentes collectivités



Sources : CCQC

Un financement partagé, le prix payé par l'utilisateur ne couvre pas la totalité du coût du service.

Handicaps : Communication.

Atouts : Mode de transport apprécié par les personnes âgées.

Menaces : Sous-utilisation du TAD.

Opportunités : Réévaluer le TAD avec les usagers.

	2000	2001	2002	2003	2004	2005	2006	2007	2008
ALBIAS	2 207	1 662	1 734	2 055 <sup>73</sup>	1 895	2 103	2 000	3 055	3 494 <sup>99</sup>
CAUSSA	75 649	71 194	73 102	9 <sup>17</sup>	77 389	87 769	88 692	96 904	1 <sup>39</sup>
DE LAGUEPIE	7 281	7 091	6 981	5 754	5 764	6 363	5 838	6 802	7 223
LEXOS	3 041	4 390	4 798	5 019	3 556	2 292	2 729	3 236	3381

- 1 Gare
- 3 PANG (Points d'Arrêt Non Gérés).
- Des lignes de bus régionales en appont aux trains.

Illustration : la "gare" de Lexos



Handicaps : Une alternative peu reconnue pour les flux pendulaires.

Atouts : Un trafic de voyageurs croissant.

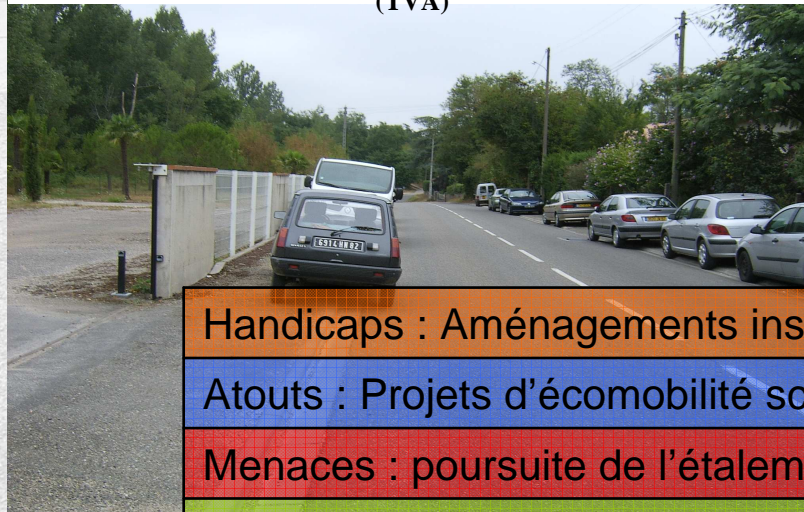
Menaces : Fermeture de certaines lignes.



### La marche

- Aménagements insuffisants : trottoirs petits ou inexistant (pas toujours accessibles aux PMR)
- Stationnement automobile empiétant sur les espaces piétons.
- Accidentologie importante notamment pour les piétons âgés.

Figure : Stationnement automobile sauvage sur les deux trottoirs (TVA)



### Le vélo

- Vélo reconnu plus comme pratique sportive que comme mode de déplacement.
- Projet de Voie verte.
- Itinéraires cyclables existants mais discontinus.
- Aménagements pour le stationnement non sécurisés.

Figure : Stationnement cyclable inadapté en gare de Caussade



Handicaps : Aménagements insuffisants et discontinus.

Atouts : Projets d'écomobilité scolaire.

Menaces : poursuite de l'étalement urbain.

Sources : Photographie Florence Padié

Opportunités : Aménagements des centres-bourgs et développement du

## ENJEUX A TRAITER EN TERMES DE MOBILITE / MODES

### Voiture

- Encourager à la **mutualisation des déplacements** :
- sur certains axes routiers très fréquentés pour les **trajets domicile/travail**,
- sur les déplacements groupés dans le cadre du travail,
- pour **accéder ponctuellement aux animations socio-culturelles** du territoire.

### Bus

- **Optimiser les lignes régulières de bus** du département en PMQ en :
- adaptant les lignes en fonction des besoins de la population,
- améliorant l'information et la communication sur les bus.

### Train

- Faire du train une véritable **alternative pour les déplacements domicile travail**.
- **Développer une offre multi-modale et intermodale** en gare.
- Développer une offre touristique autour du Train.

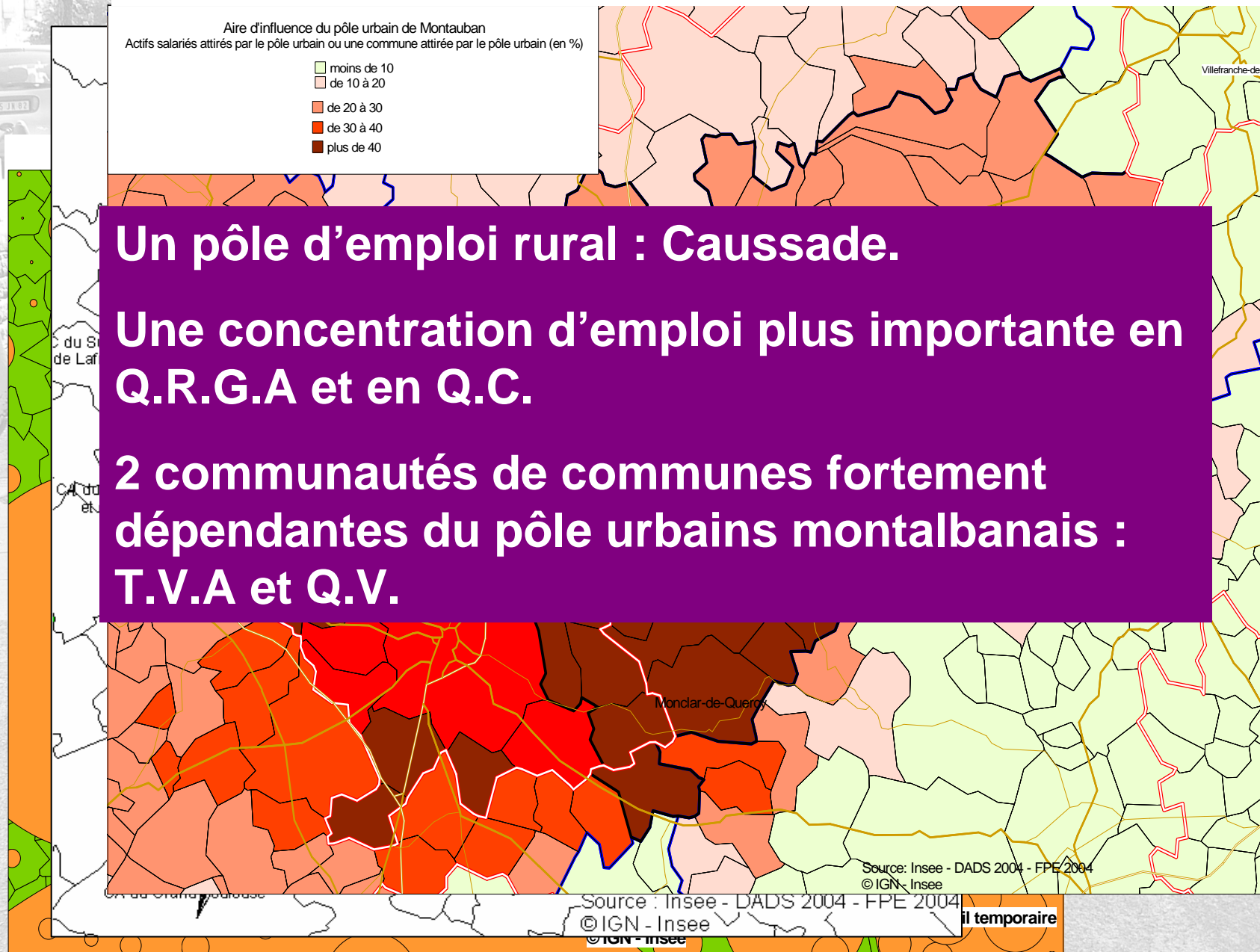
### TAD

- **Evaluer** avec les usagers le service.
- **Communiquer plus efficacement** sur le TAD.
- Proposer de l'interconnexion entre les systèmes de TAD et les pôles urbains extérieurs.

### Marche et Vélo

- Agir sur la **redensification des centres-bourgs**.
- **Aménager dans les centres-bourgs et des itinéraires** pour rendre possible la pratique du vélo et de la marche en toute sécurité.
- Travailler sur la communication et l'information sur les modes doux.
- Affirmer les modes doux comme des leviers importants de **développement du tourisme vert**.

Figure Aire d'influence du pôle montalbanais



**Un pôle d'emploi rural : Caussade.**

**Une concentration d'emploi plus importante en Q.R.G.A et en Q.C.**

**2 communautés de communes fortement dépendantes du pôle urbains montalbanais : T.V.A et Q.V.**

## Des déplacements domicile travail en automobile



## PARTIE 2

	Pas de transport	Marche à pied	Deux roues	Voiture, camion, fourgonnette	Transports en commun	Ensemble
C.C Q.V	9.8 %	5.3 %	1.1 %	82.1 %	1.7 %	100 %
C.C Q.C	9.9 %	8.2 %	2.8 %	77.7 %	1.5 %	100 %
C.C Q.R.G.A	14.8 %	11.8 %	2.4 %	70.3 %	0.8 %	100 %
C.C T.V.A	4.9 %	5.6 %	2.7 %	85.1 %	1.7 %	100 %
Pays Midi Quercy	8.9 %	7.5 %	2.5 %	79.6 %	1.5 %	100 %
Tarn et Garonne	6.4 %	7.1 %	3.4 %	80.6 %	2.5 %	100 %
Région Midi	5 %	7.6 %	4 %	80 %	5.5 %	100 %
Pyénées France	4.4 %	7.9 %	4 %	70.2 %	13.5 %	100 %

Handicaps : Des déplacements domicile travail qui se font majoritairement en voiture.

Atouts : Des pratiques de covoiturage émergentes.

Menaces : Hausse du coût des carburants + Taxe Carbonne pour les ménages multimotorisés en double activité.

Opportunités : Mise en place d'un système de covoiturage.

Un service de bus scolaires pour assurer les déplacements domicile école :

- 94 lignes scolaires sur le territoire,
- un peu moins de 4000 enfants détiennent une carte de transports,
- pour les autres écoliers (notamment les plus petits) c'est le phénomène du parent taxi.

Une demande en TC pour accéder à la culture et aux loisirs :

Zoom sur l'enquête « Un bus pour tous » menée à Clair Foyer en 2008 :

- 80,8 % des jeunes se disent prêt à utiliser le transport en commun (si des navettes étaient mises en place) pour se rendre aux différents festivals du Pays Midi Quercy.
- 71,7% des jeunes seraient prêt à payer entre 2 et 3 euros pour utiliser ce transport en commun.

Handicaps : Problèmes d'accès à la culture et aux loisirs.

Atouts : Des jeunes en demande de mobilité.

Menaces : Culture de la motorisation précoce.

Opportunités : Transports collectifs performants.

- Des actions déjà existantes pour pallier le frein que constitue la mobilité chez les personnes en insertion :
  - Gratuité des transports Conseil Général et Régional
  - Aide à la Mobilité du Conseil Général
  - Apprentissage de la conduite automobile Association les Amis du Terroir
  - Garage associatif Association IDDEES, Les Amis du Terroir
  - Atelier code de la Route INSTEP Léo Lagrange
  - Aides à la mobilité géographique Pôle Emploi
  - Aide financière Fonds d'Aide aux Jeunes (FAJ)
  - « Ca roule » Association Benjamin

Un projet futur de garage associatif (Association IDDEES + Les Amis du Terroir)

Handicaps : Un frein qui subsiste pour le retour à l'emploi.

Atouts : Des actions déjà existantes.

Menaces : Des captifs de la mobilité.

Opportunités : La plateforme mobilité associative.

↳ Besoins : Accès aux pôles de services structurants le territoire (commerces, santé, jours de marché).



- Motorisation tardive (pour conserver de l'autonomie)
- Solidarité familiale
- TAD
- Taxis privés (ambulances conventionnées)

Handicaps : Confusion entre taxi et TAD.

Atouts : Personnes âgées qui apprécient le TAD.

Menaces : Isolement.

Opportunités : Développer le recours aux services à domicile.



### Questionnaire sur la « MOBILITE en Pays Midi-Quercy »

Enquête menée sur le mois d'août 2009.

Attention pas représentative de l'ensemble de la population.

But confirmer des pistes d'action.

Une communication critiquée

« *Quels moyens de transports existent-ils sur votre commune ?* »

✓ Seuls 40,7 % des sondés répondent sans se tromper.

« *Trouvez-vous facilement l'information en matière de transports alternatifs vélo, autobus, covoiturage...)* ? »

✓ 81,5 % des interrogés ne savent pas ou accèdent difficilement à l'information.

Des demandes nouvelles en matière de Mobilité

« *Si d'autres moyens de transports étaient mis à votre disposition, les utiliseriez vous ?* »

64,2 % des sondés répondent : « *oui* »

« *Parmi les propositions citées ci-dessous, lesquelles vous utiliseriez si elles étaient mises en place ?* » (par ordre de préférence)

- ✓ les lignes de bus régulières avec 48,1 %,
- ✓ le covoiturage (avec centrale d'appel téléphonique) 43,2 %,
- ✓ le covoiturage (avec un site internet) 35, 8%,
- ✓ la centrale de mobilité 33,3 %,
- ✓ le TAD 27,2 %.



## ENJEUX A TRAITER EN TERMES DE MOBILITE / PUBLICS

<p><b>Actifs</b></p>	<ul style="list-style-type: none"> <li>→ Encourager à la <b>mutualisation des déplacements</b> sur certains <b>axes routiers très fréquentés par les navetteurs.</b></li> <li>→ Encourager les déplacements groupés dans le cadre du travail (Plan de Déplacements intra Entreprise).</li> <li>→ <b>Envisager la solution du télé-travail</b> afin de diminuer les trajets de navetteurs.</li> </ul>
<p><b>Jeunes</b></p>	<ul style="list-style-type: none"> <li>→ Sensibiliser les jeunes à un autre type de mobilité (modes doux, transports collectifs).</li> <li>→ <b>Faciliter l'accès à la culture et aux loisirs par la mise en place de transports en commun.</b></li> </ul>
<p><b>Personnes en insertion</b></p>	<ul style="list-style-type: none"> <li>→ <b>Faciliter l'accès à la culture par la mise en place de transports en commun.</b></li> <li>→ Communiquer plus efficacement sur les dispositifs existants.</li> <li>→ Proposer une offre en location de véhicules motorisés.</li> </ul>
<p><b>Personnes âgées</b></p>	<ul style="list-style-type: none"> <li>→ Etude complémentaire sur les besoins des personnes âgées en matière de mobilité.</li> <li>→ <b>Recenser</b> commune par commune <b>tous les services à domicile et les modalités d'accès</b> (livraisons courses alimentaires, ventes ambulantes : boulangers, bouchers ; prêts de livres).</li> <li>→ <b>Communiquer plus efficacement sur le TAD</b> auprès des personnes âgées.</li> </ul>

### 9 Préconisations

- Instaurer de la concertation autour des lignes régulières en vue d'améliorer la qualité du service et de l'information,
- Améliorer les supports de communication sur les transports en commun,
- Instaurer des points info-mobilité en vue d'améliorer l'accès à l'information,
- Réévaluer les systèmes de TAD en concertation avec la population,
- Lancer une étude plus approfondie sur les besoins des personnes âgées en matière de mobilité,
- Généraliser les navettes pour les événements culturels,
- Mettre en place des schémas pour les modes de déplacements doux dans les centres-bourgs,
- Impulser des actions autour du covoiturage,
- Planifier les déplacements dans une démarche de SCOT,

### 1) Instauration de la concertation autour des lignes régulières en vue d'améliorer la qualité du service et de l'information

**Principe :** Réunir simultanément OAT (C.G 82), transporteurs intervenant en Pays Midi-Quercy, usagers des lignes régulières et chargé de mission du Pays Midi Quercy dans le but d'évaluer et d'améliorer le service et la transmission de l'information (types de lignes, horaires, dessertes)

**Exemple :** Pays Châtillonnais

**Objectif :** Renforcer et améliorer l'offre en transports en commun

**Porteur de projet pressenti :** Pays Midi Quercy (dans le cadre du P.C.T)

### 2) Améliorer les supports de communication sur les transports en commun

**Principe :** Retravailler les supports de communication des transports en commun (TAD, lignes régulières du Conseil général).

**Objectif :** Rendre les supports de communication plus attractifs et plus lisibles, et donc rendre les transports en commun plus identifiables.

**Porteur de projet pressenti :** Conseil général, Communauté de communes.

### 3) Instaurer des points info-mobilité en vue d'améliorer l'accès à l'information

**Principe** : Mettre à disposition dans chaque Mairie (RSP, voir autres lieux ressources...) des informations sur les lignes de bus régulières (horaires, tarifs), la possibilité de réserver le TAD, des conseils sur le covoiturage (inscription, trajets).

**Exemple** : Pays Châtillonnais

**Objectif** : Améliorer et faciliter l'accès à l'information en matière de mobilité pour tous les habitants du territoire.

**Porteur de projet pressenti** : Communes

### 4) Réévaluer les systèmes de TAD en concertation avec la population

**Principe** : Evaluer en lançant une enquête auprès de la population appuyée par l'intermédiaire de structures partenaires en fonction des publics utilisateurs du TAD (ADMR, établissements de santé...).

**Objectif** : Connaître les usages et les publics, adapter et optimiser les systèmes de TAD en Pays Midi Quercy, trouver d'autres publics au TAD (jeunes...).

**Porteur de projet pressenti** : Communauté de communes ou bureau d'études (pour la maîtrise d'œuvre).

### 5) Lancer une étude plus approfondie sur les besoins des personnes âgées en matière de mobilité

**Principe** : Anticiper le vieillissement de la population en évaluant les besoins des personnes âgées en mobilité, notamment en s'appuyant sur des structures relais (ADMR, CMS). Recenser commune par commune tous les services à domicile et les modalités d'accès (livraisons courses alimentaires, ventes ambulantes : boulangers, bouchers ; prêts de livres) afin de mieux informer sur les services à domicile qui évitent les déplacements utilitaires. Cette étude est à relier avec le TAD.

**Objectif** : Satisfaire l'accès au service des personnes en situation de vieillissement.

**Porteur de projet pressenti** : Bureau d'études ou stage.

### 6) Généraliser les navettes pour les événements culturels

**Principe** : Inciter les organisateurs culturels à mettre en place des transports en commun pour accéder aux événements en Pays Midi-Quercy.

**Exemple** : La manifestation Ecofesti'Bal organisé par l'Association Citrus comprenant des navettes gratuites Caussade / Septfonds

**Objectif** : Permettre l'accès aux jeunes et aux personnes non motorisés l'accès aux événements culturels du territoire, diminuer les GES en mutualisant les trajets pour accéder aux sites festifs.

**Porteur de projet pressenti** : Pays Midi-Quercy (par le biais du Schéma culturel)

## 7) Mettre en place des schémas pour les modes de déplacements doux dans les centres-bourgs

**Principe** : Réaliser des aménagements de voirie pour les piétons et les cyclistes dans les centres bourg, mais aussi des itinéraires pour les déplacements doux entre communes voisines.

**Exemple** : Commune de Caussade (en projet).

**Objectif** : Favoriser la pratique des modes doux sur des courts trajets, sécuriser la pratique des modes doux, communiquer positivement sur les modes doux, diminuer la production de GES.

**Porteur de projet pressenti** : Communes, Appui : CG 82, communautés de communes.

## 8) Impulser des actions autour du covoiturage

**Principe** : Mutualiser les trajets en voiture (de manière ponctuelle ou quotidienne).

**Exemple** : Pays Ruthénois : site internet + centrale d'appel pour réservation + grosse communication (environ 50 000 euros).

**Objectif** : Eviter l'autosolisme diminuer les GES, éviter le problème du stationnement, Partager à plusieurs le coût financier du déplacement, créer du lien social entre les différents passagers.

**Porteur de projet pressenti** : Pays ou association.

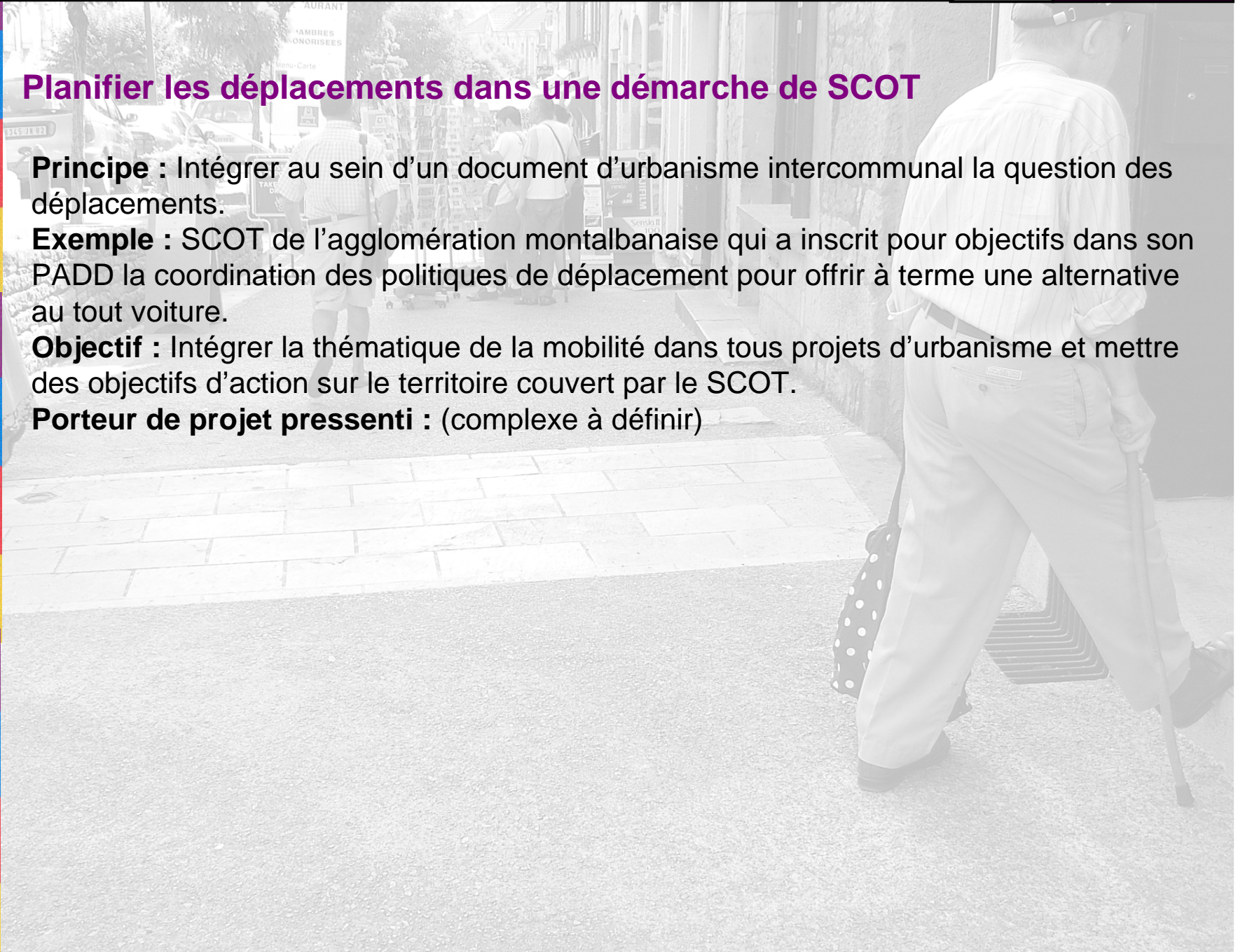
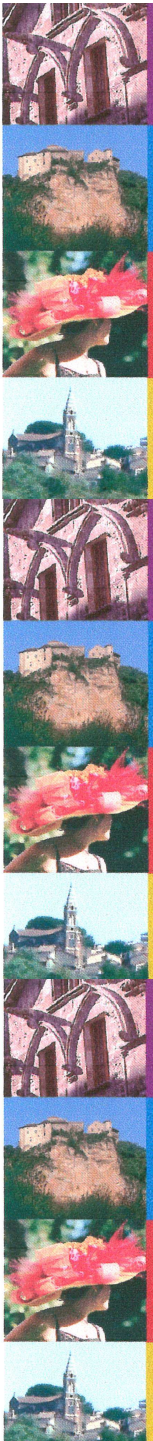
## Planifier les déplacements dans une démarche de SCOT

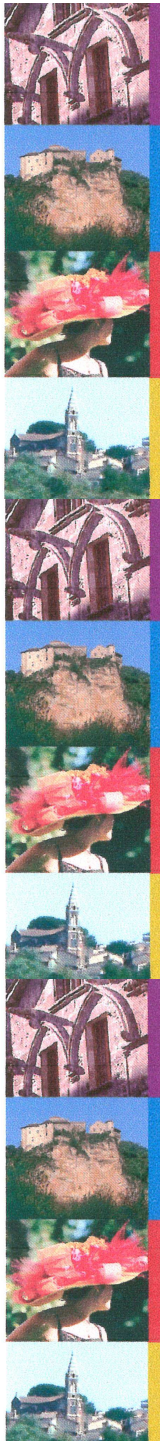
**Principe** : Intégrer au sein d'un document d'urbanisme intercommunal la question des déplacements.

**Exemple** : SCOT de l'agglomération montalbanaise qui a inscrit pour objectifs dans son PADD la coordination des politiques de déplacement pour offrir à terme une alternative au tout voiture.

**Objectif** : Intégrer la thématique de la mobilité dans tous projets d'urbanisme et mettre des objectifs d'action sur le territoire couvert par le SCOT.

**Porteur de projet pressenti** : (complexe à définir)





**MERCI DE VOTRE ATTENTION**

**Place aux questions...**