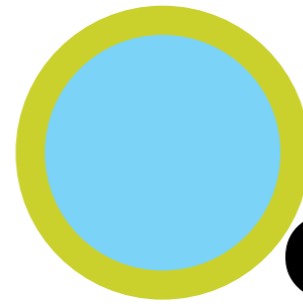


ATELIER :

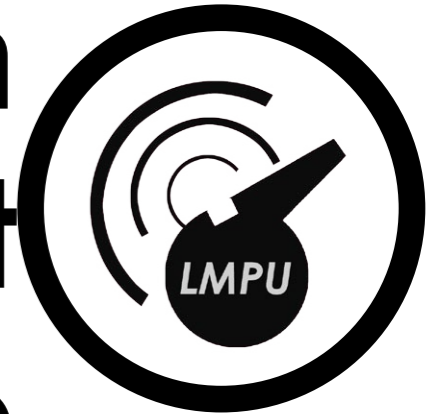
La Motrice Paysage et Urbanisme, Hugo RECEVEUR

+ Kristof GUEZ, artiste

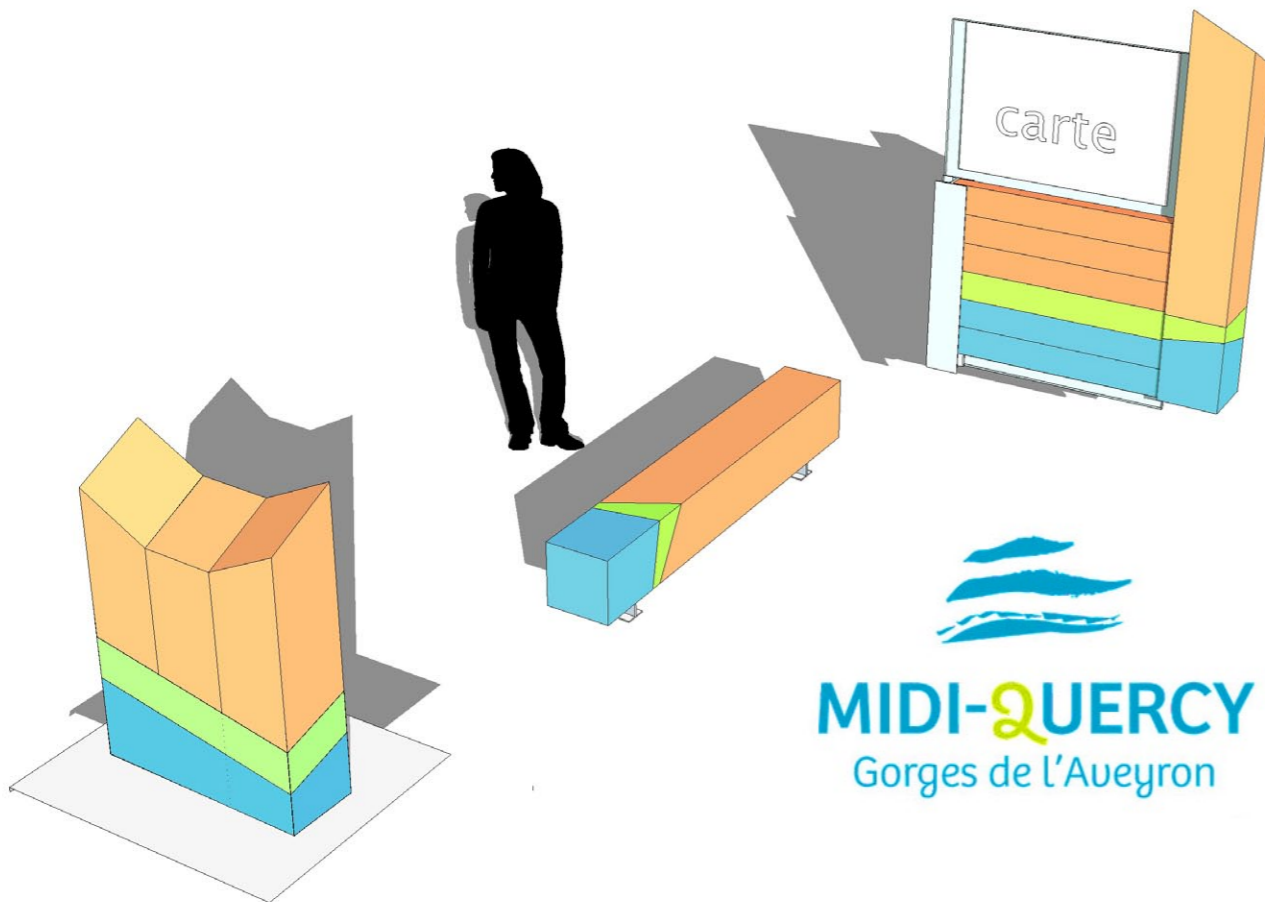
+ Yannick DELMAS, animateur et artisan-murailleur



Charte de design d'espace, d'objet et de signalétique



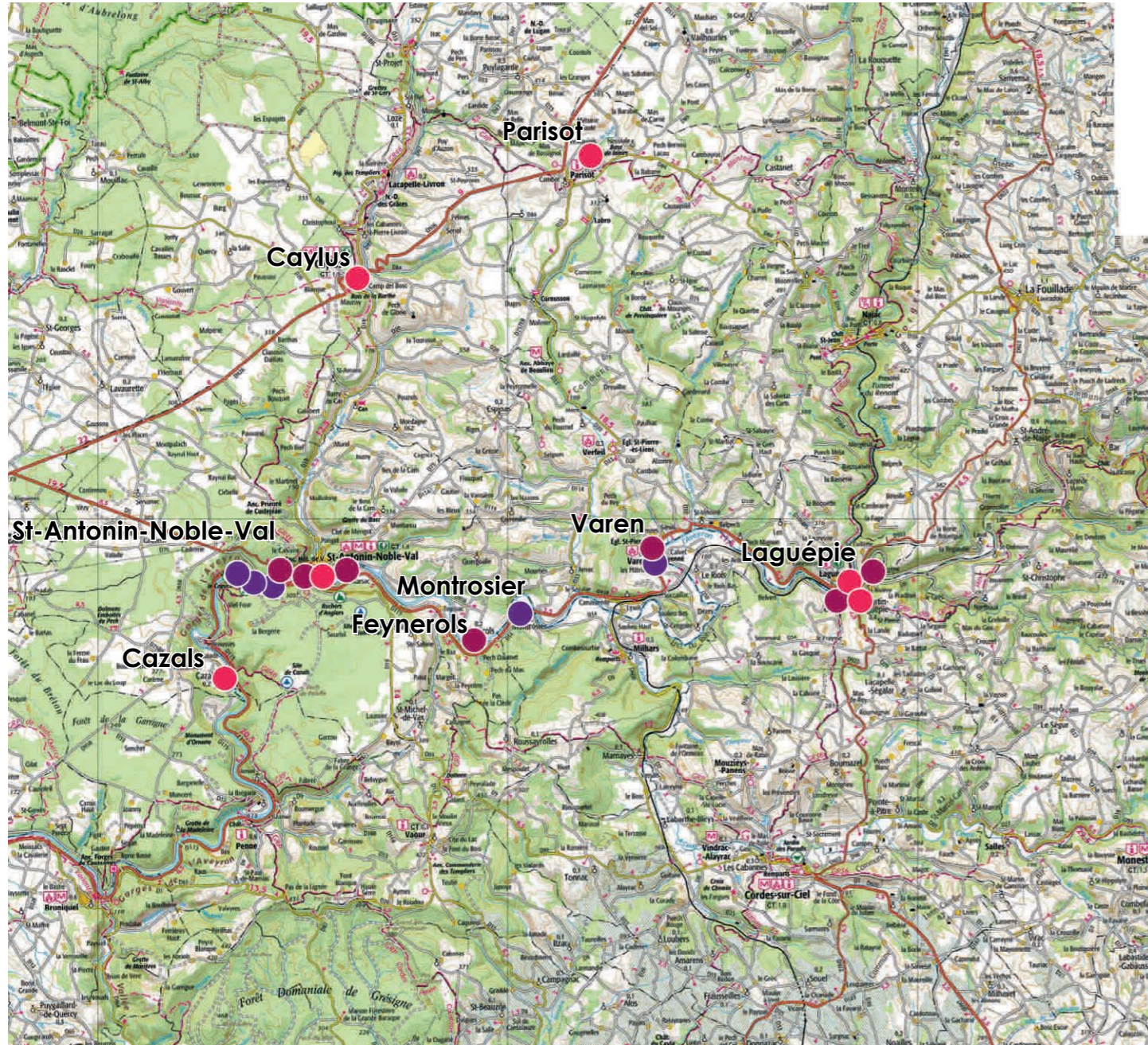
Laguépie
Varen
Caylus
Feneyrols



Mars 2017
fiches - actions



Repérage des sites



Classement par priorité selon le cahier des charges

- **majeurs**
Laguépie:
 - Plage
 - Mise à l'eau
 - Base UCPA
St-Antonin: Mise à l'eau PAJ
Cazals: Moulin
Parisot: Lac

- **secondaires**
Laguépie:
 - Parcours sportif
 - Pont de St Martin - Laguépie
Varen: Mise à l'eau PAJ
St Antonin-Noble-Val:
 - Site du Roumégous
 - Plage naturelle
 - Mise à l'eau
Féneyrols: Anciens thermes

- **locaux**
Varen: Mise à l'eau et moulin
St Antonin-Noble-Val:
 - Saut du Loup
 - Stationnement 2
 - Stationnement 3
Montrosier: Mise à l'eau

Hiérarchiser les types d'interventions selon 2 types de sites :

Dissocier 2 types de sites, « phares » et « balises », finalement dans la continuité de ce qui a été défini par le cabinet JED (Juris-Eco Espaces Développement) :

Il semble primordial de définir une hiérarchie de sites en fonction de leur fréquentation et de leur gestion, afin d'envisager une économie de moyens et de gestion à l'échelle d'une découverte mesurée et d'un ménagement raisonné.

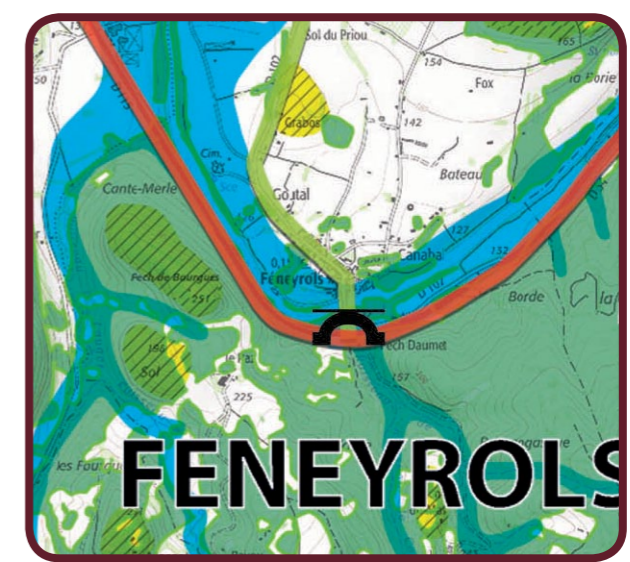
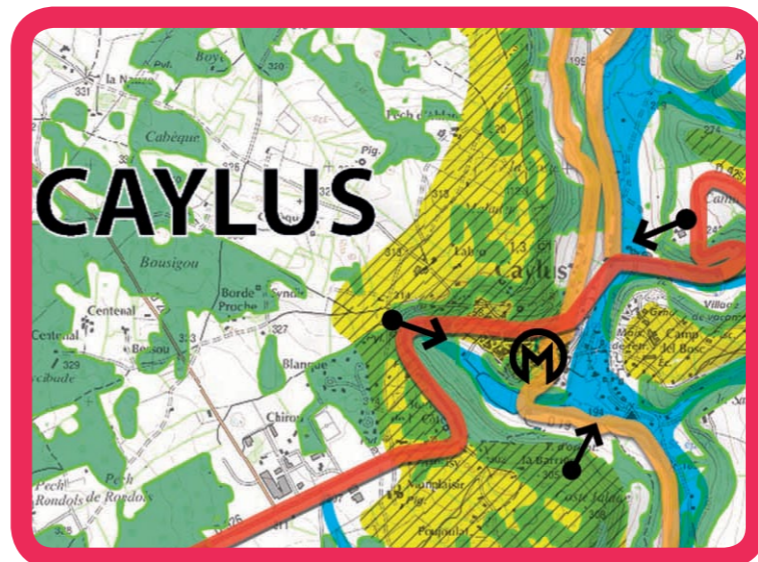
L'un aura comme mission de répondre à de multiples activités, tout en mettant en scène un patrimoine existant et l'autre préservera le côté sauvage et authentique des lieux, en assumant donc une part de mystère.

Il y aura des sites « phares » et de sites « balises » pour promouvoir des séjours découvertes, d'immersion dans un terroir agricole et des sites de pleine nature, proches de la ressource et du ressourcement..

Ici nous aurons 4 sites exemples, afin de montrer les gammes :

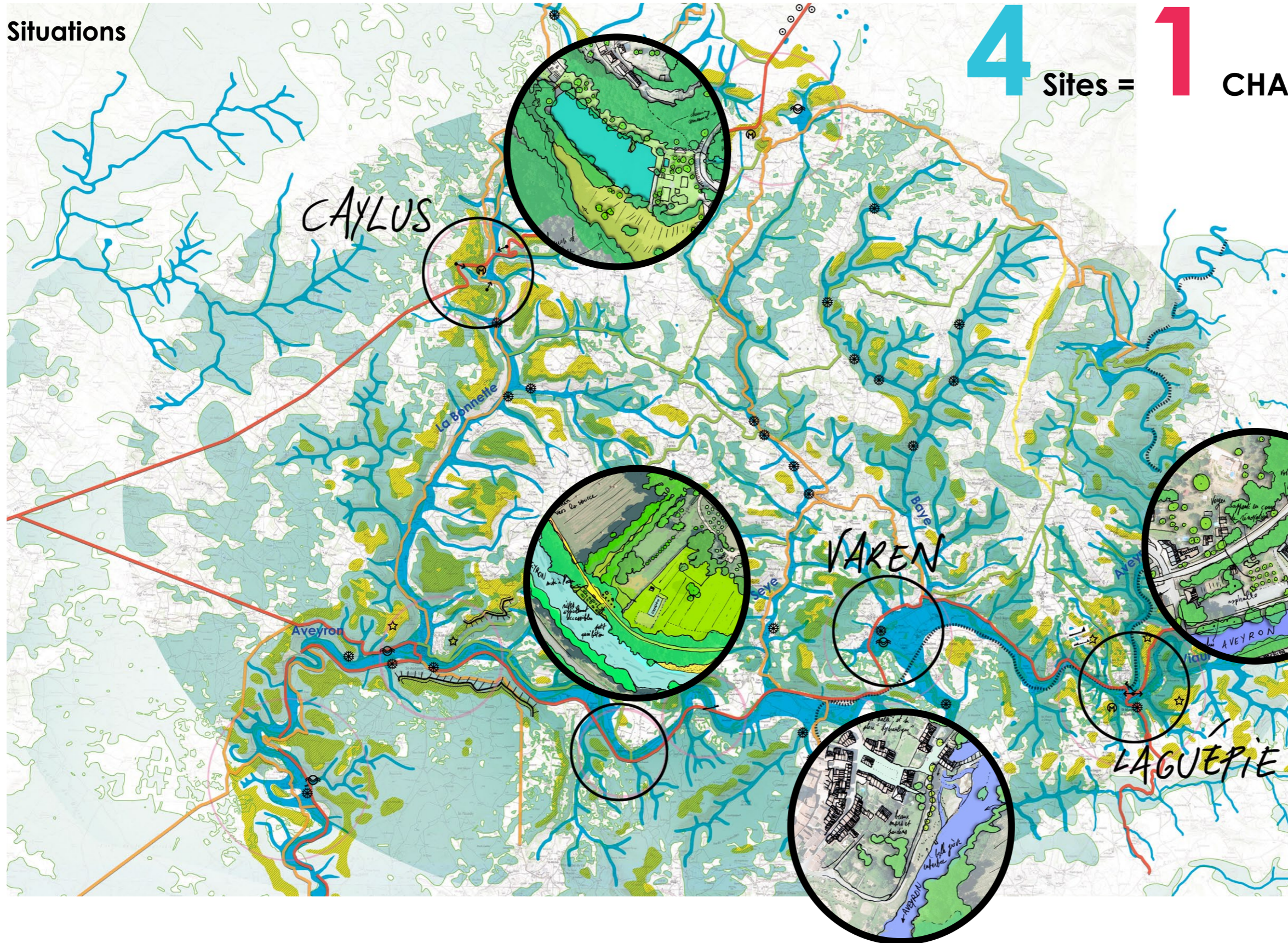
- 2 sites PHARES, à travers les sites de Caylus et de l'Escale Guépienne

- 2 sites BALISES, avec les sites de Varen et des thermes de Féneyrols



Modulation du mobilier.

Situations



4 Sites = 1 CHARTE = 1 déclinaison

Concernant le mobilier, nous proposerons à partir de matériaux de base (la pierre, le métal, le bois...) des principes d'assemblages et de montage simples.

- simplicité d'assemblage
- détournement et réemploi
- personnalisable

S'asseoir, attendre, pique-niquer, jouer, informer, se repérer sont autant de fonctions de bases auquel doit répondre le mobilier sur les sites de pleine nature... mais celui-ci doit aussi s'adapter aux nouvelles appropriations et donc à de nouveaux usages.

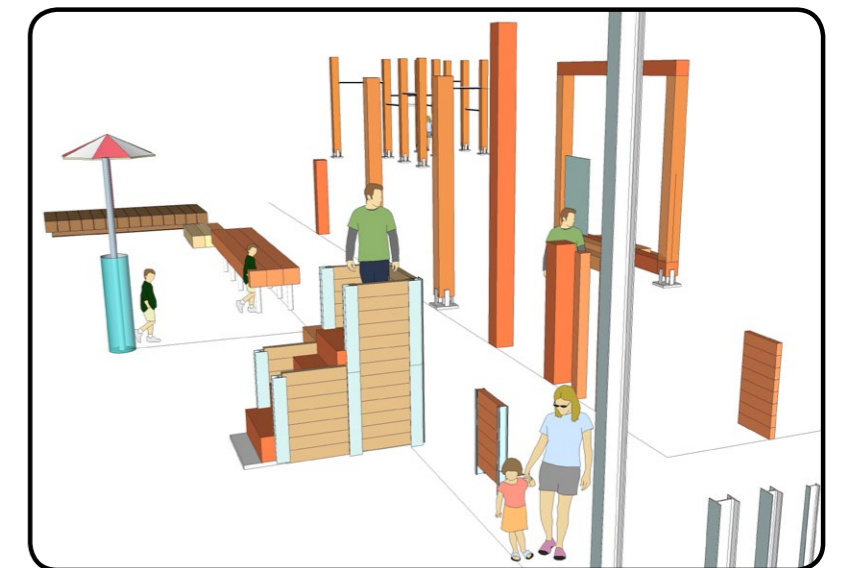
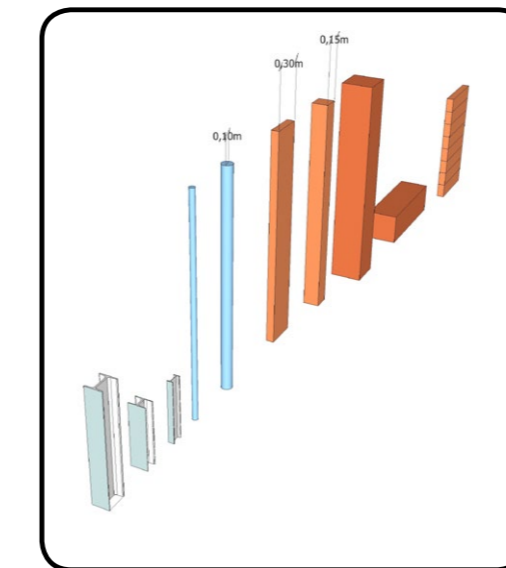
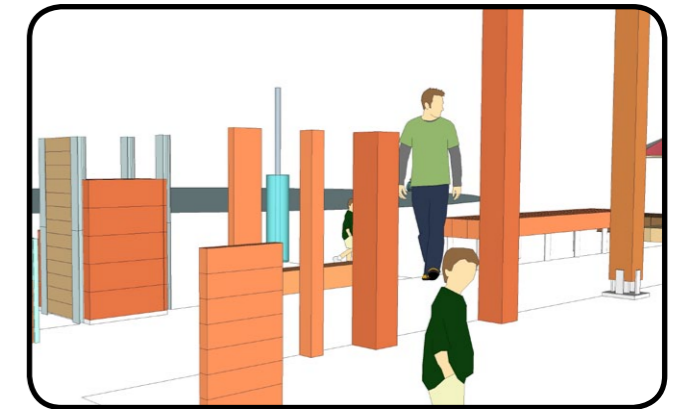
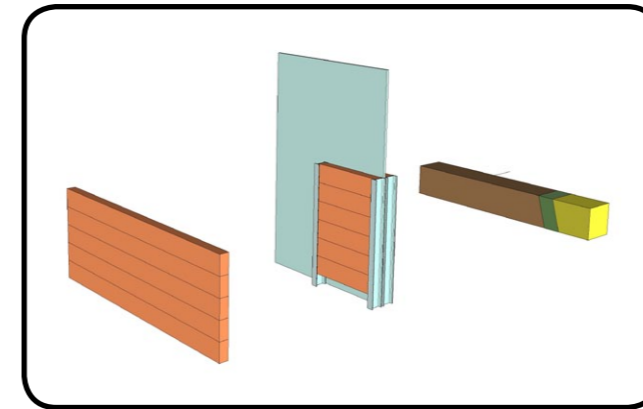
Aujourd'hui Les sites de pleine nature répondent à de nouveaux enjeux, le respect de l'environnement, la connaissance des écosystèmes, les nouvelles activités sportives, et l'adaptation à des événements culturels de plus en plus diversifiés.

le mobilier doit répondre à de nouveaux usages comme la contemplation, le repos, le « spectacle » et la nature !!

Modulation du mobilier selon les sites

4 Sites = 1 CHARTE = 1 déclinaison

	sites phares	sites balisés	LAGUÉPIE	VAREN	CAYLUS	FENEYROLS-
conteneur tri-sélectif						
point d'eau et fontaines						
barbecue						
table figure-nique						
banco						
Range-Vélo						
Tableau d'information						
RIS signalétique touristique						
Panneau support d'interprétation						
Borne de balisage						
Repos						
Spéctacle						
Mobilier nature						

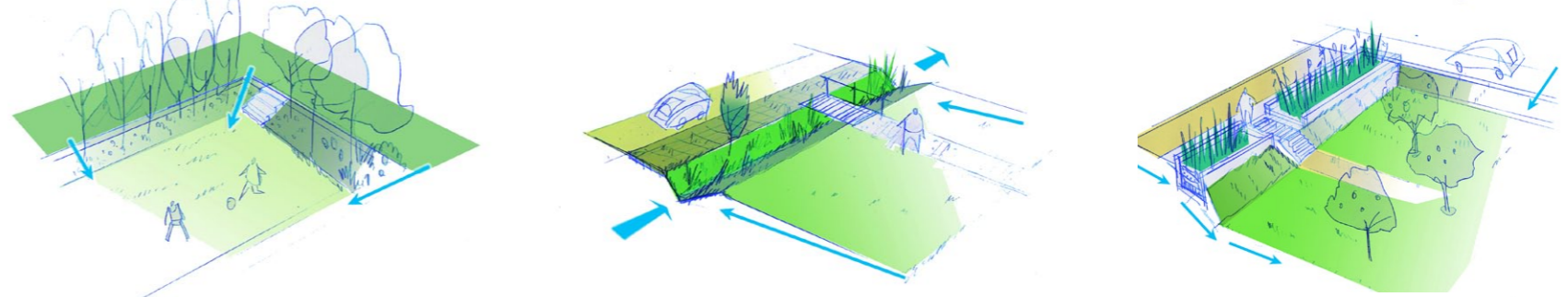


Remarque : le travail sur les 4 sites permet d'illustrer 4 cas différents, mais il ne s'agit pas de 4 sites qui seraient aménagés en premier. C'est ainsi que raisonnablement l'élaboration de l'application mobilière, pourra se faire progressivement et selon les priorités sur la quinzaine de sites où s'était porté la commande.

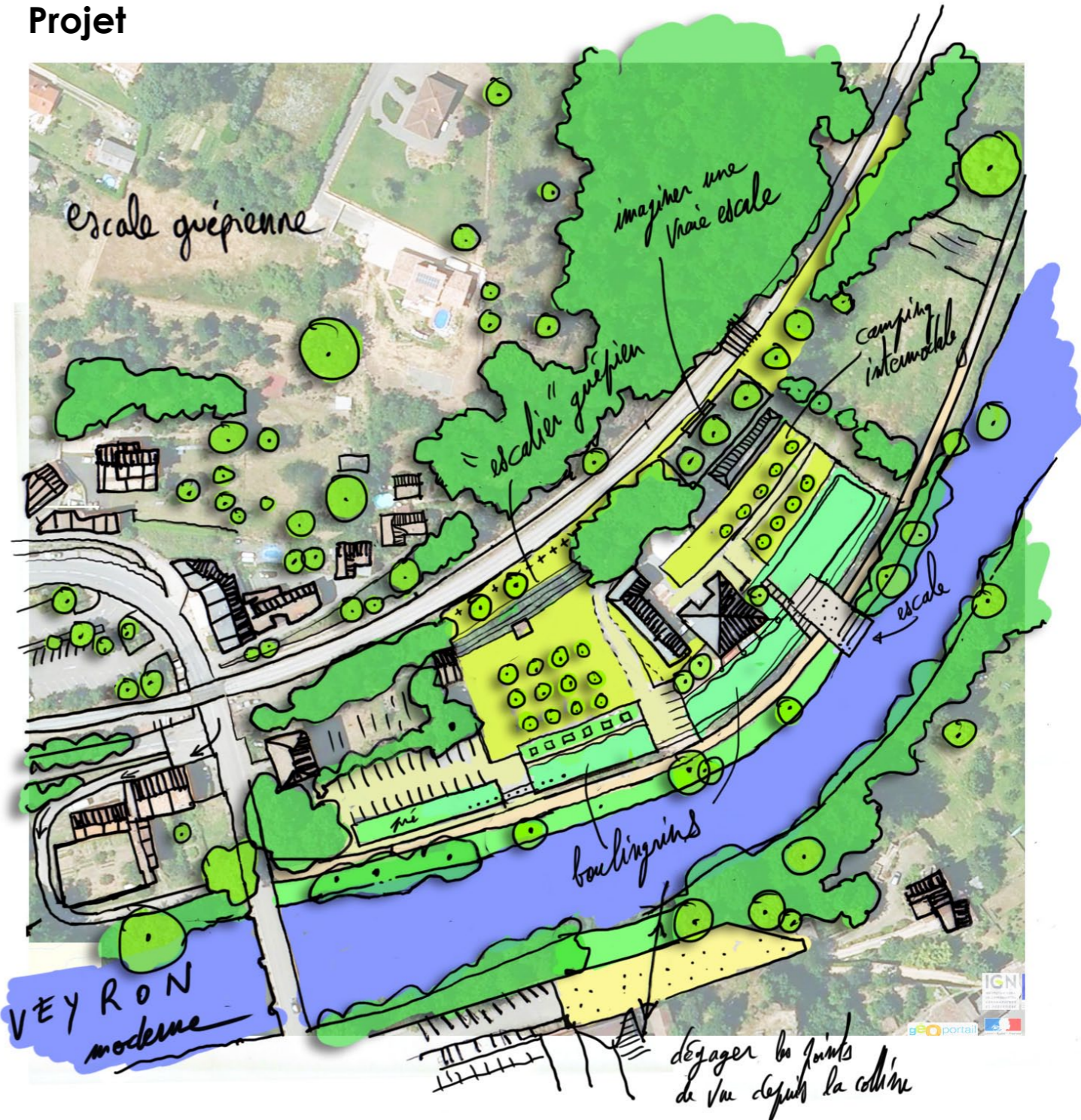
LAGUEPIE escale guépienne



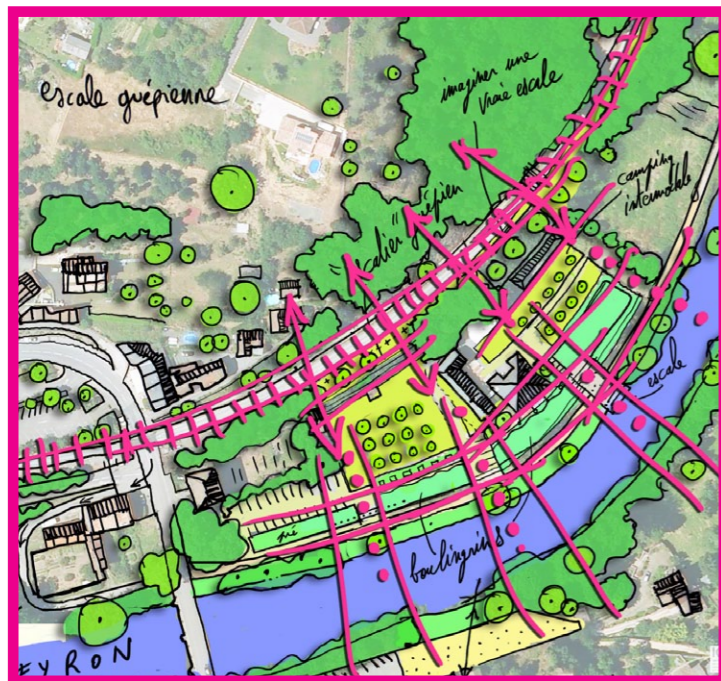
Principes de prés d'orage en "boulingsrins"



Projet

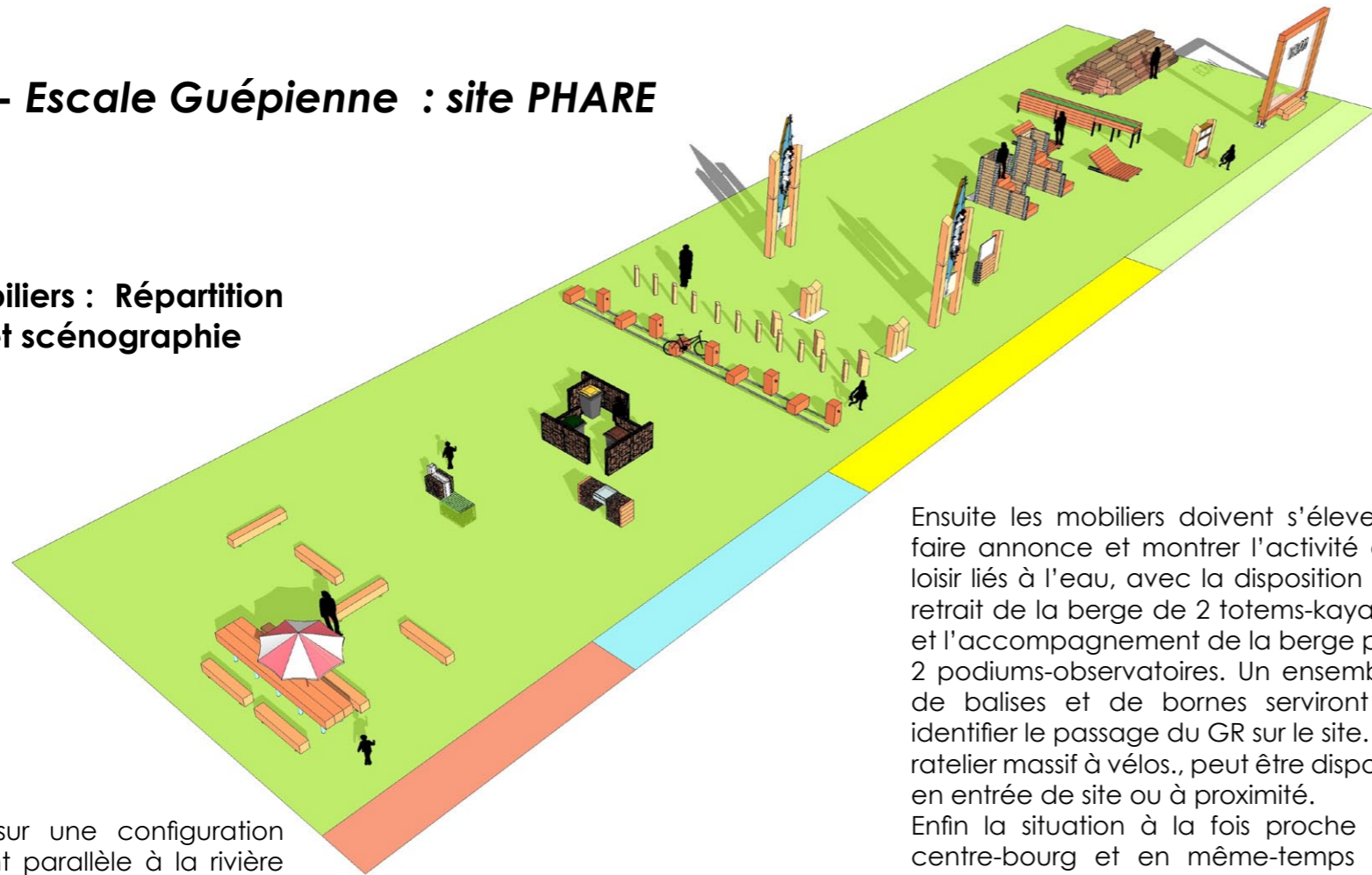


Lignes de forces du projet



LAGUEPIE - Escale Guépienne : site PHARE (NGF155 m)

Série de mobiliers : Répartition du mobilier et scénographie



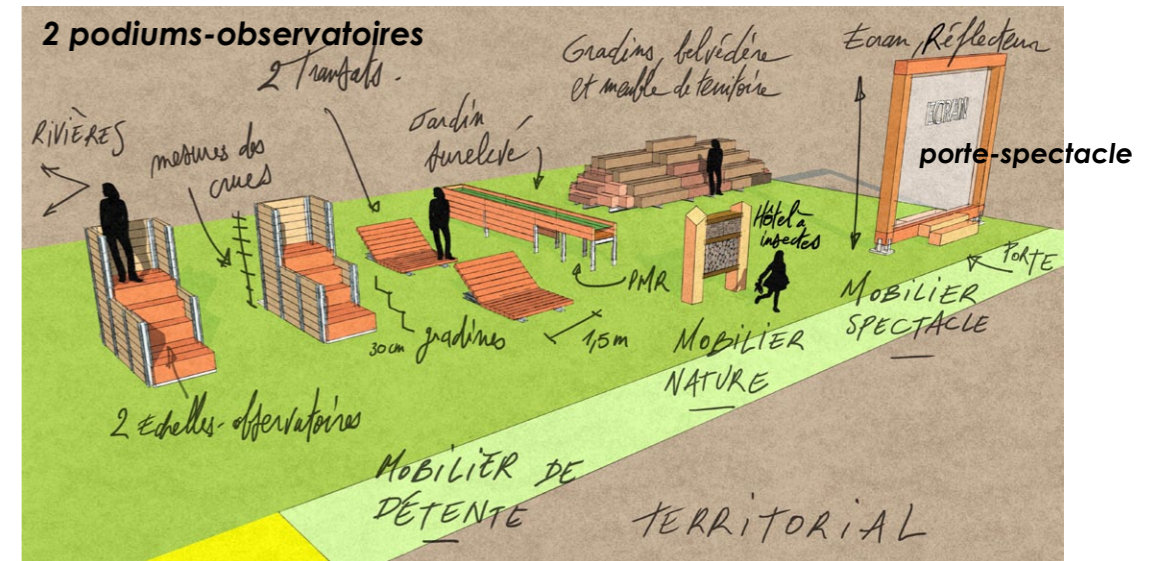
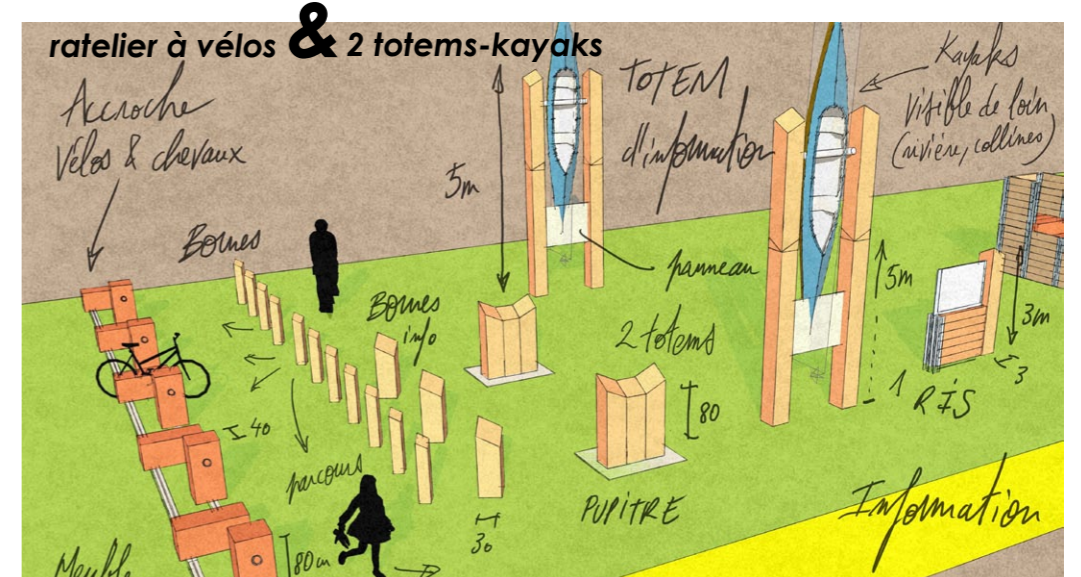
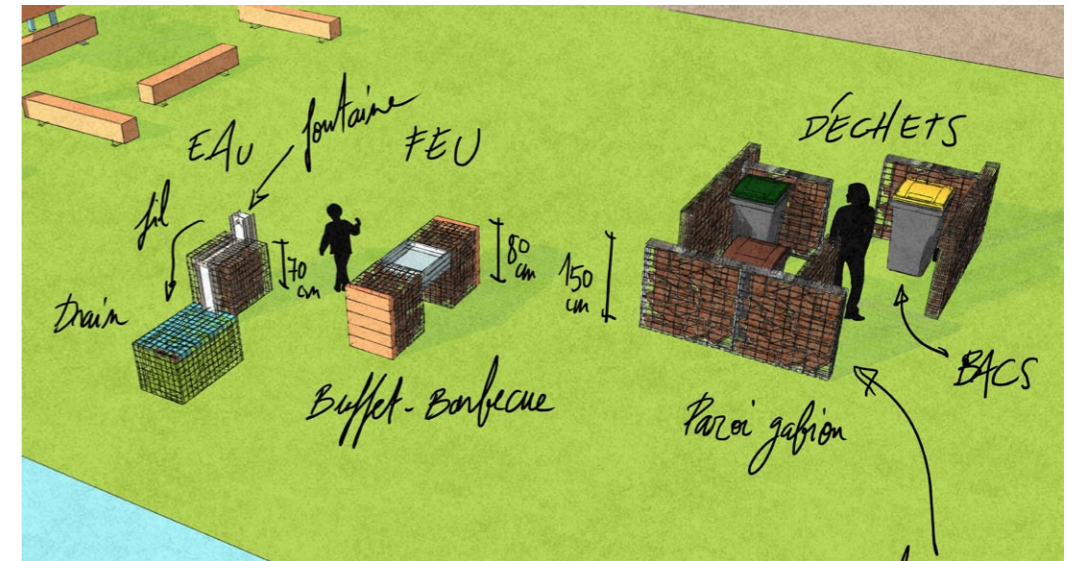
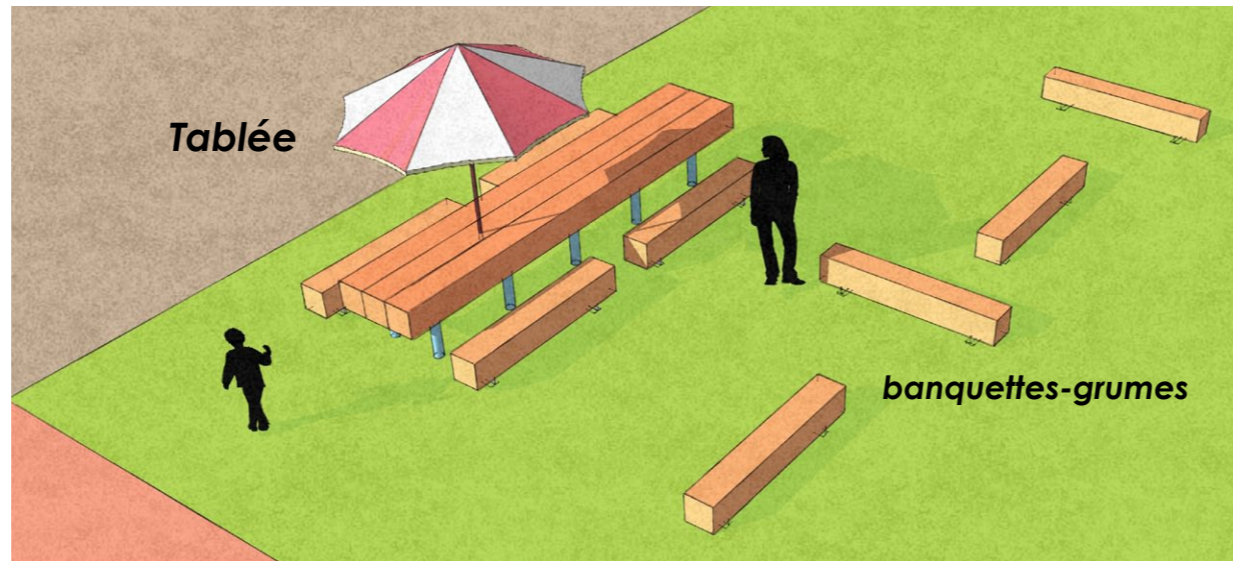
Nous sommes sur une configuration d'aménagement parallèle à la rivière Aveyron.

Dans une largeur correspondant aux équipements d'accueil UCPA, du camping et des stationnements éparses. Nous préconisons de valoriser le recul face à la rivière et de ménager des grandes pelouses de jeu et de déambulation, inaccessibles aux voitures et pouvant gérer les eaux pluviales et les débordements de l'Aveyron.

La desserte du site, contraignante ne peut se faire que d'une seule manière, sous le pont principal d'accès au ventre-ville et par une voie courbe. Ce qui implique un sens prioritaire de découverte.

Les récents aménagements tournés vers un verger et du jardinage participatif sont à encourager par les propositions de mobilier favorisant la rencontre et l'installation d'évènementiel en site de loisir, une véritable opportunité à proximité du centre.

Ensuite les mobiliers doivent s'élever, faire annonce et montrer l'activité de loisir liés à l'eau, avec la disposition en retrait de la berge de 2 totems-kayaks, et l'accompagnement de la berge par 2 podiums-observatoires. Un ensemble de balises et de bornes serviront à identifier le passage du GR sur le site. Le ratelier massif à vélos, peut être disposé en entrée de site ou à proximité. Enfin la situation à la fois proche du centre-bourg et en même-temps en retrait permet d'envisager ce lieu comme propice à des évènements, ainsi une porte-spectacle, permettra de signifier symboliquement l'entrée du site, tout en permettant de supporter des projections vidéos, du théâtre et donc faire annonce.

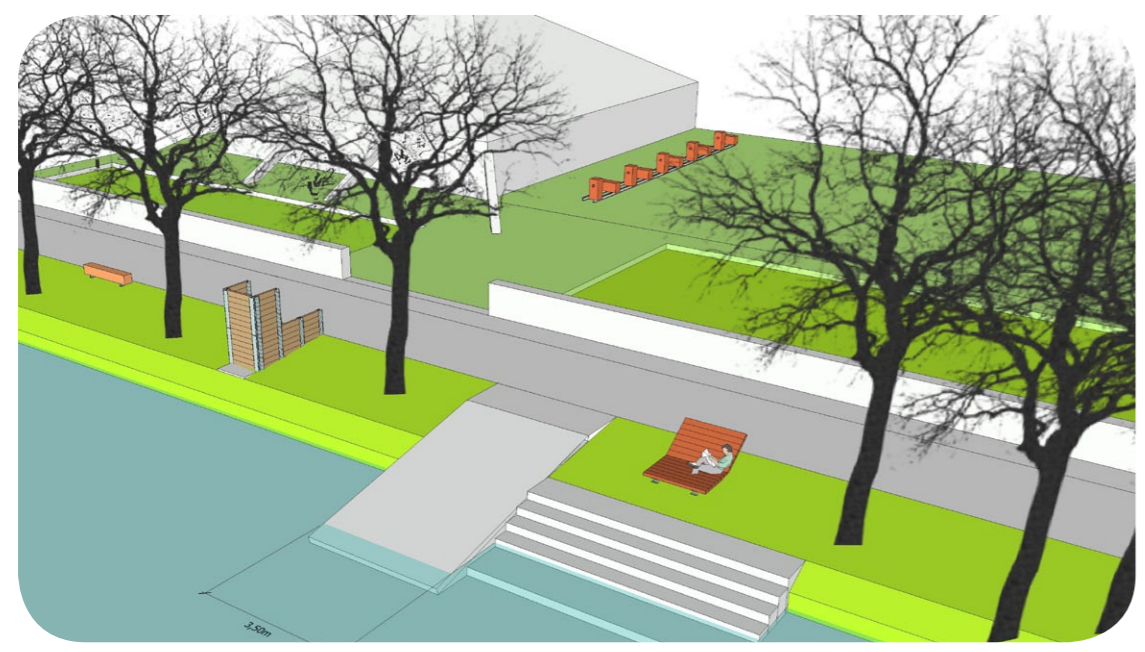
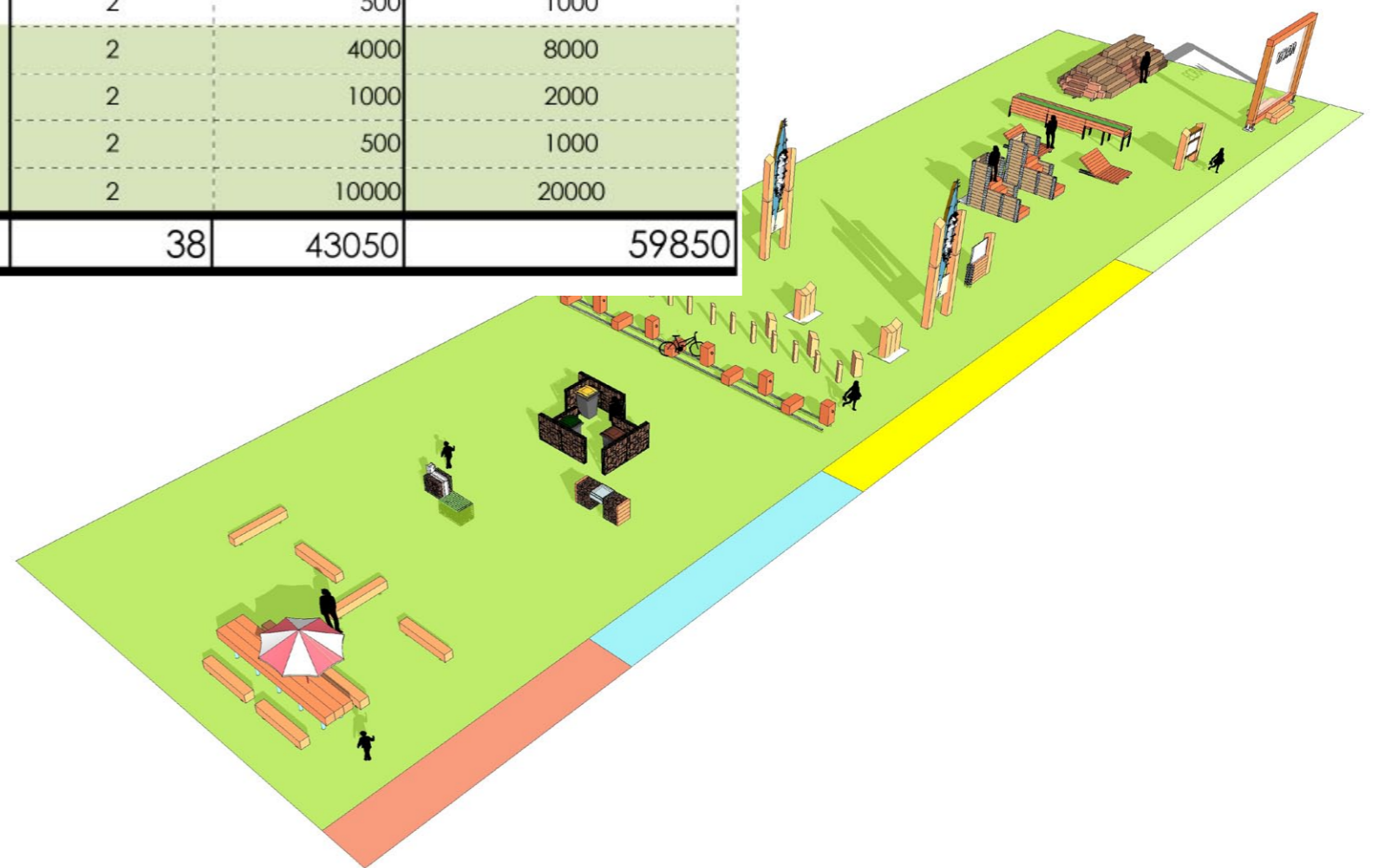
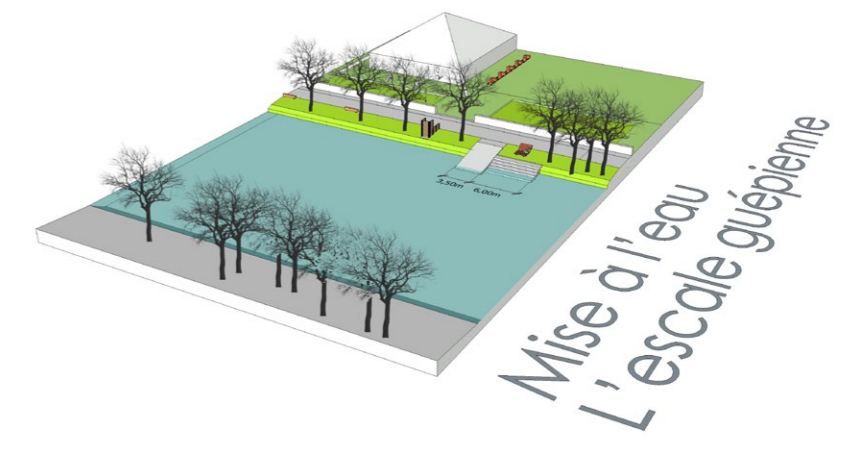


Mobilier local	Mobilier des flux	Mobilier d'information	Mobilier territorial
----------------	-------------------	------------------------	----------------------

CHARTRE DE DESIGN D'ESPACE
Gorges de l'Aveyron

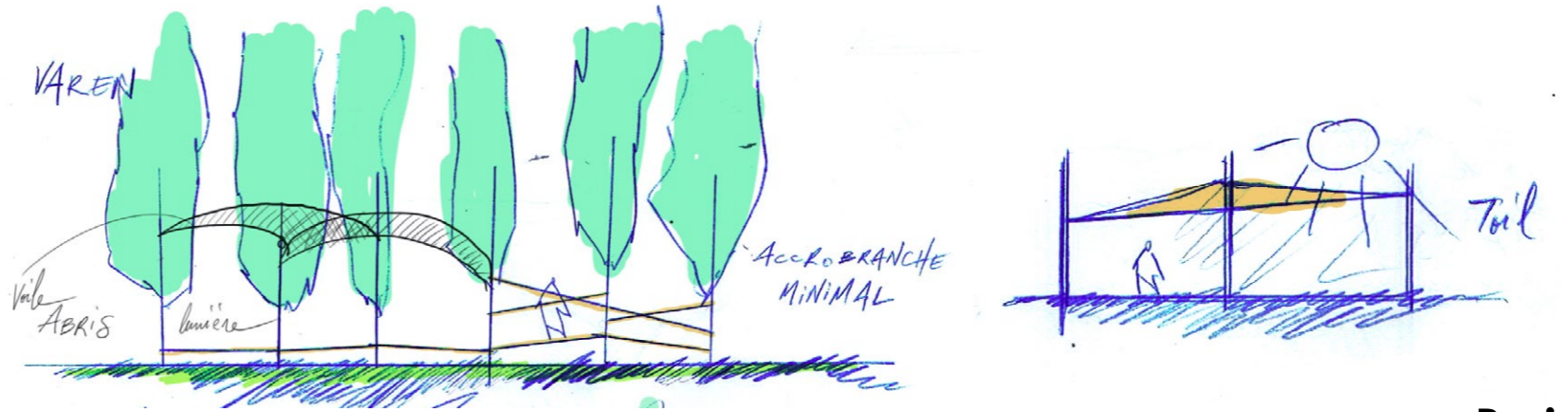
-

SITE phare : Laguépie		unités	coût	total
dépose des anciens mobiliers + terrassement général-type site PHARE	F	1	8000	8000
Tablée + banquettes		1	5000	5000
banquette (3m)		4	400	1600
Radeaux pique-nique		0	3000	0
tabourets (40cmX40cmX40cm)		0	300	0
Point d'eau		1	700	700
"buffet-barbecue"		1	1000	1000
Espace tri et déchets		1	2000	2000
Range-vélo (10 emplacements)		1	5000	5000
Borne balisage		15	150	2250
tableau d'information - "portes"		2	800	1600
RIS		1	700	700
Support d'interprétation		2	500	1000
Podium-échelle (observatoire) et descente à l'eau		2	4000	8000
Mobilier de repos (transats en bois...)		2	1000	2000
Mobilier nature		2	500	1000
Mobilier spectacle (type gradins)		2	10000	20000
total Diagnostic - Hors Taxes		38	43050	59850

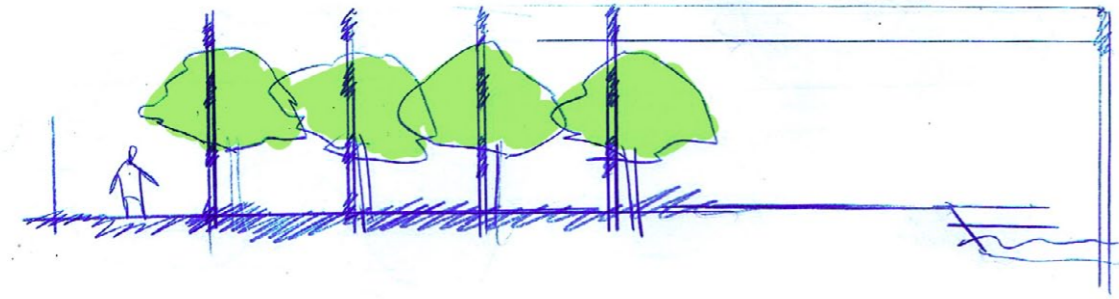
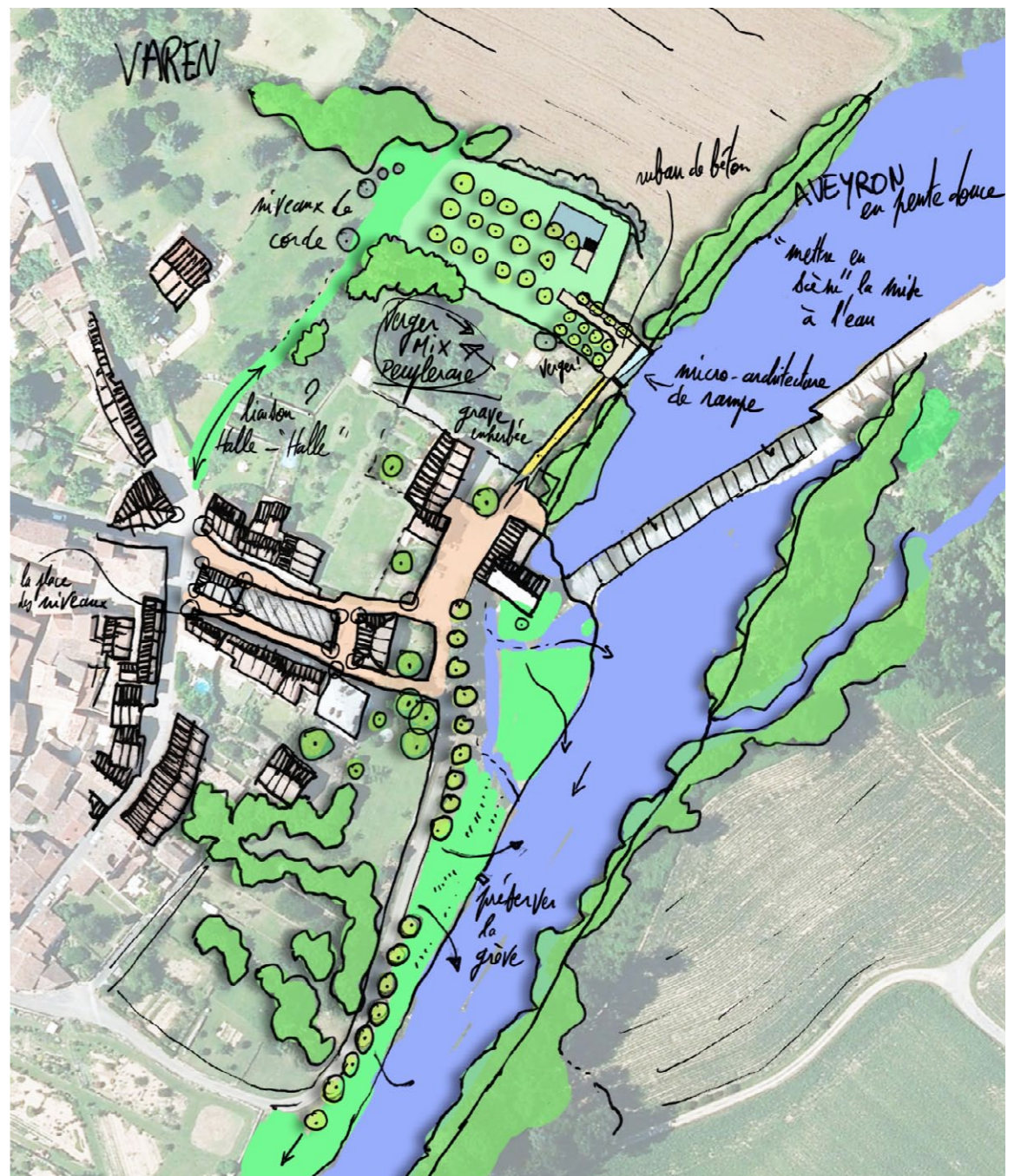
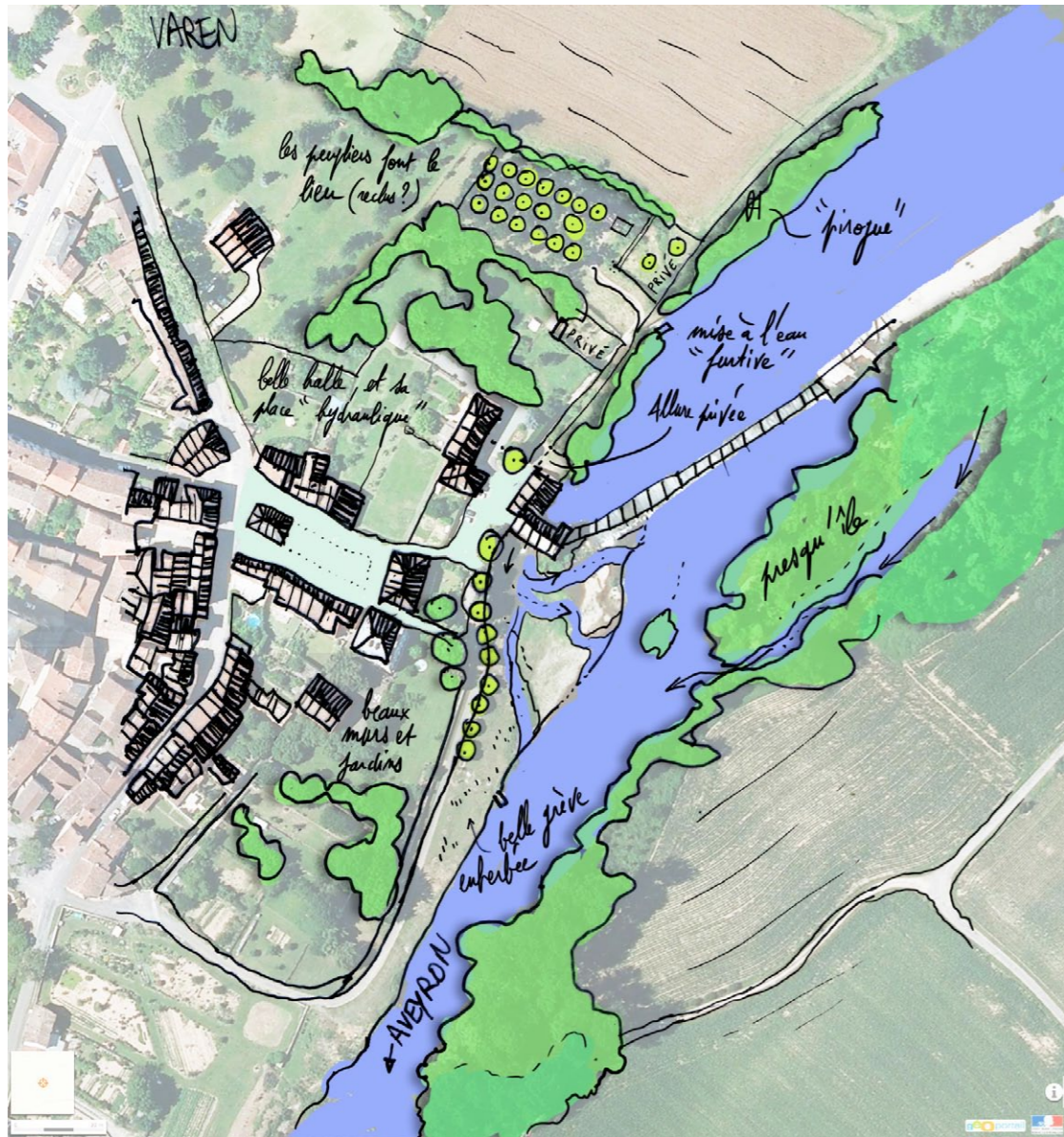


VAREN le moulin

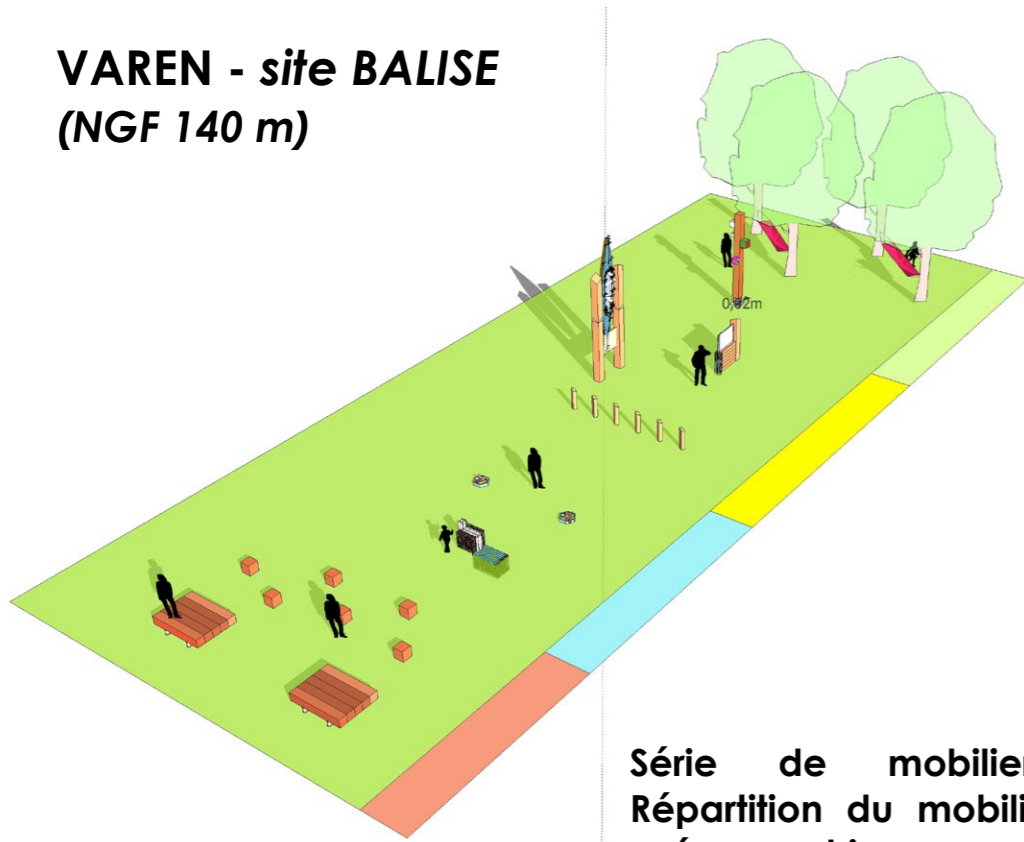
Principes de prés d'orage en "boulingrins"



Projet



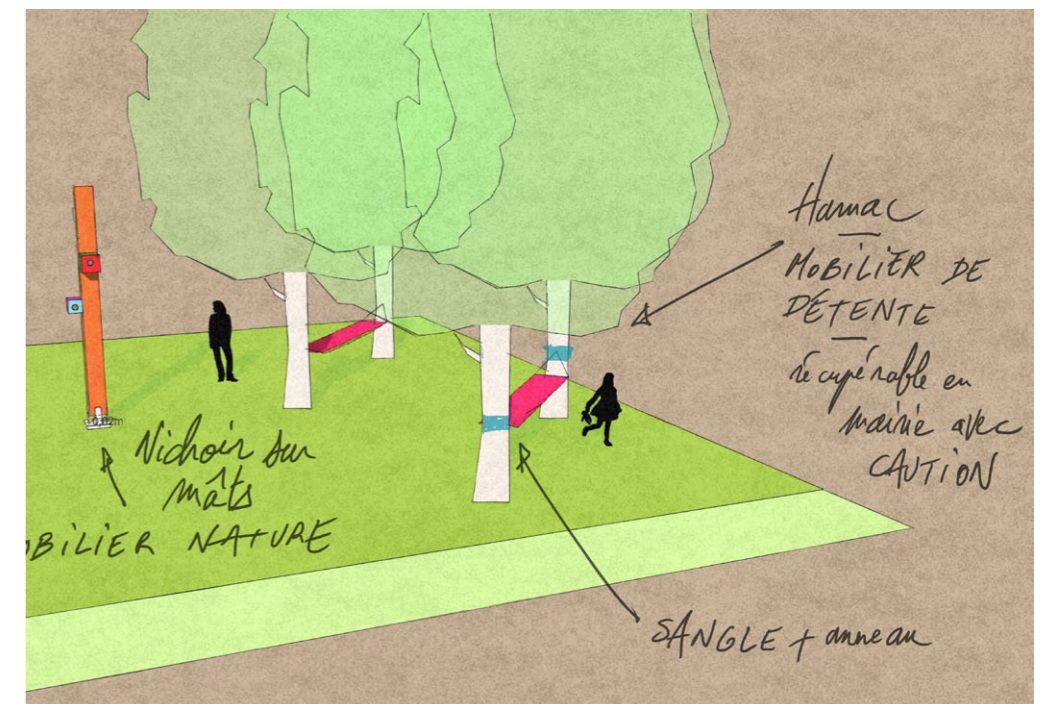
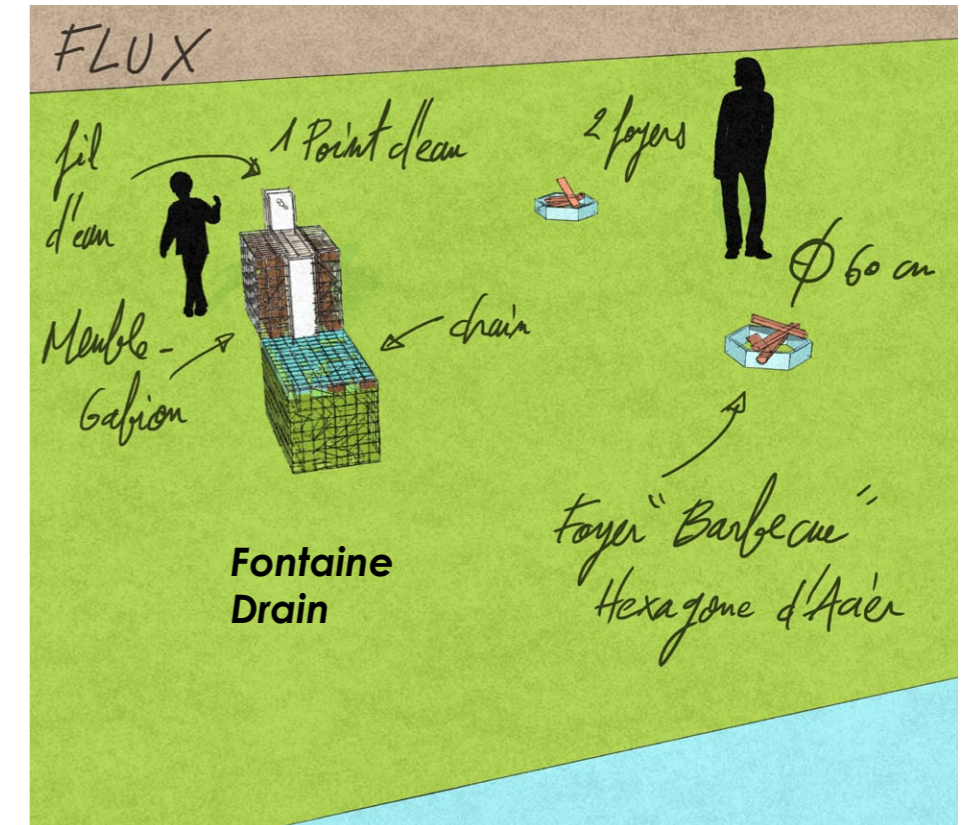
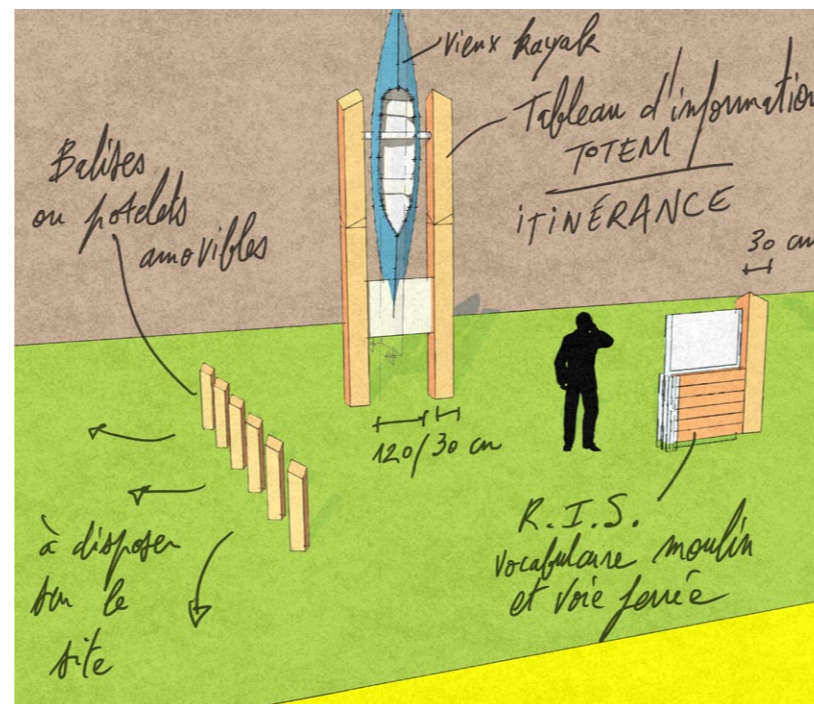
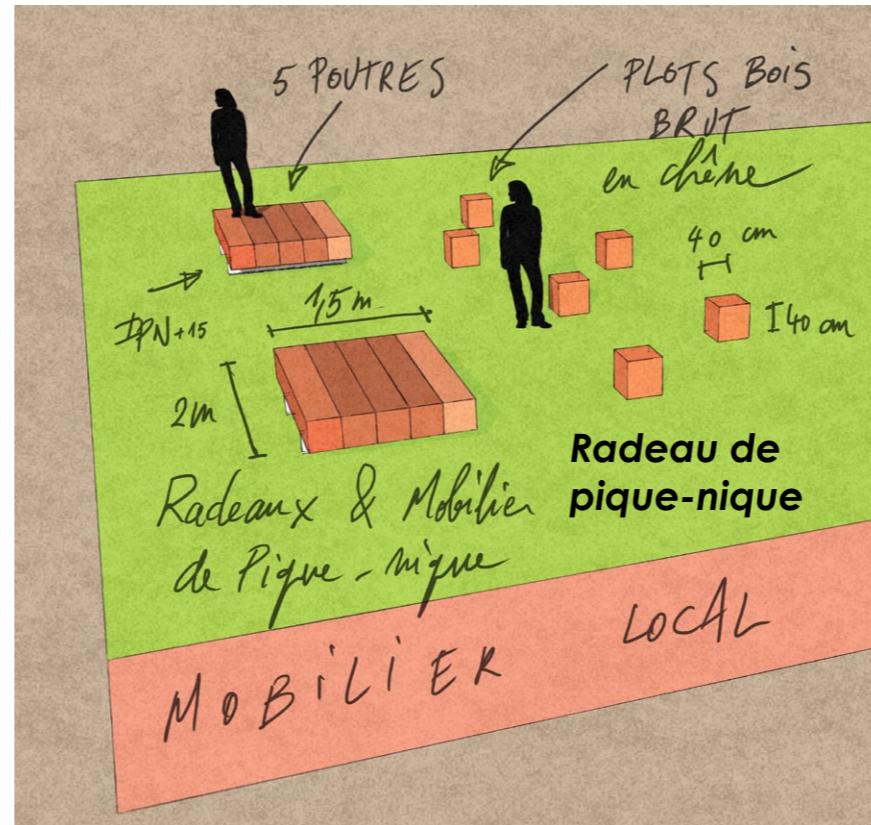
VAREN - site BALISE
(NGF 140 m)



Série de mobiliers :
Répartition du mobilier et scénographie

Il s'agit là d'un site plus confidentiel, légèrement en retrait d'un village non-moins éminent de ces gorges de l'Aveyron, car hébergeant le repère de niveau de navigabilité et d'inondabilité de l'Aveyron. Il s'agit d'une peupleraie (trame orthogonale de 6-7m), avec un petit équipement de sanitaires et une rampe de mise à l'eau. Nous avons identifié ce site comme secondaire, comme un site "balise", important à préserver pour ses qualités de rapport à la nature. C'est un lieu où l'intimité et la frugalité de rapport au site doit primer sur le reste. L'ensemble du mobilier doit être pensé comme discret, tel les radeaux de pique-nique, faisant autant office d'assise, que de table ou de mobilier de jeu, ou alors les

foyers métalliques disposés au sol pour prolonger le bivouac par des feux de camp choisis. Entre les peupliers liés au PAJ (Point Accueil Jeunesse), seront installés les radeaux de pique-nique, les troncs des peupliers gainés au printemps et à l'été, permettront l'installation de toiles et de hamacs (en prêts sous caution).

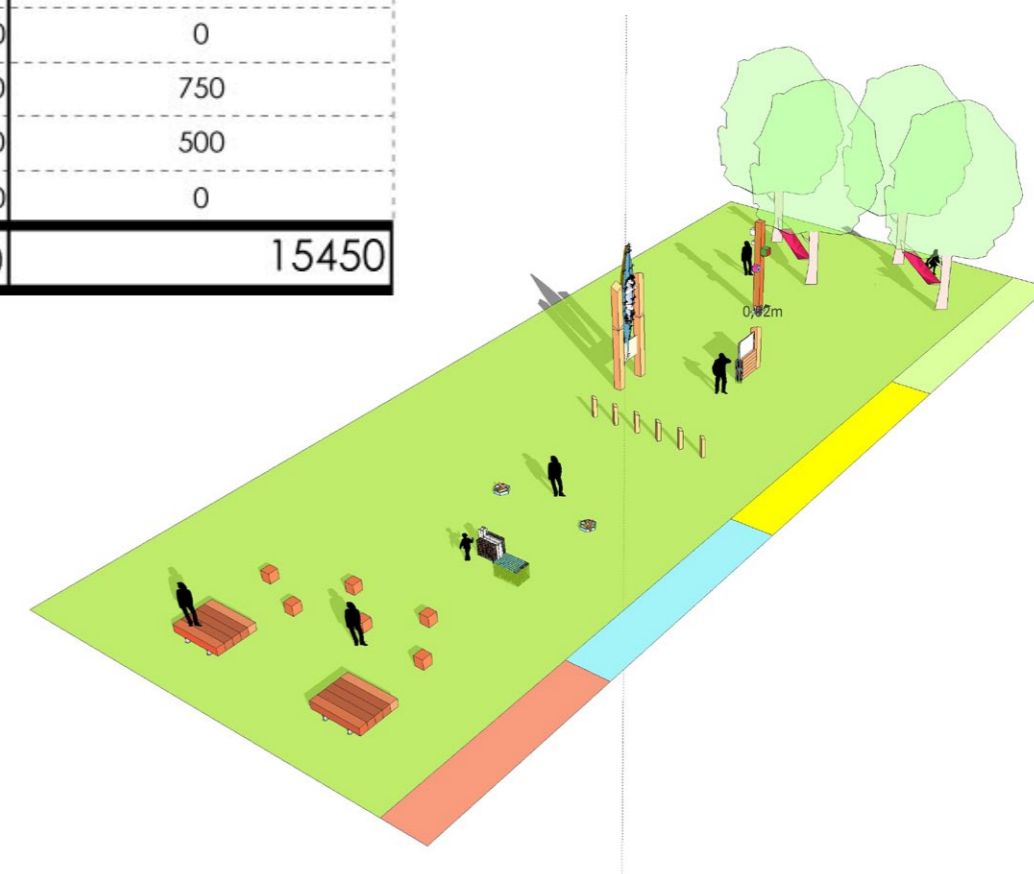
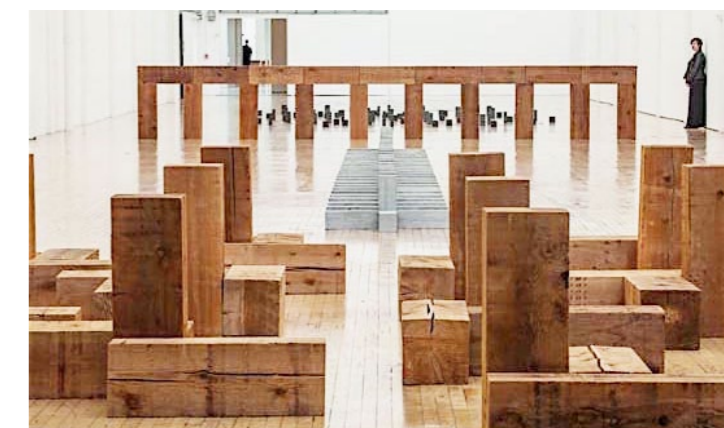


Mobilier local	Mobilier des flux	Mobilier d'information	Mobilier territorial
----------------	-------------------	------------------------	----------------------

CHARTRE DE DESIGN D'ESPACE
Gorges de l'Aveyron

site balise : VAREN	unités	coût	total
dépose anciens mobiliers-terrassement général-type site balise	1	5000	5000
Tablée	0	5000	0
banquette (3m)	0	400	0
Radeaux pique-nique	2	3000	6000
tabourets (40cmX40cmX40cm)	6	200	1200
"foyer-barbecue"	1	400	400
espace tri et déchets	0	2000	0
point d'eau-fontaine	0	700	0
range-vélo (10 emplacements)	0		0
borne balisage	6	150	900
Tableau d'information	0	800	0
RIS	1	700	700
Support d'interprétation	0	500	0
Podium-échelle (observatoire) et descente à l'eau	0	5000	0
Mobilier de repos (accroche hamacs)	3	250	750
Mobilier nature	1	500	500
Mobilier spectacle	0	10000	0
total proposition - HT	21	34600	15450

Carl André - ART contemporain



esprit balise



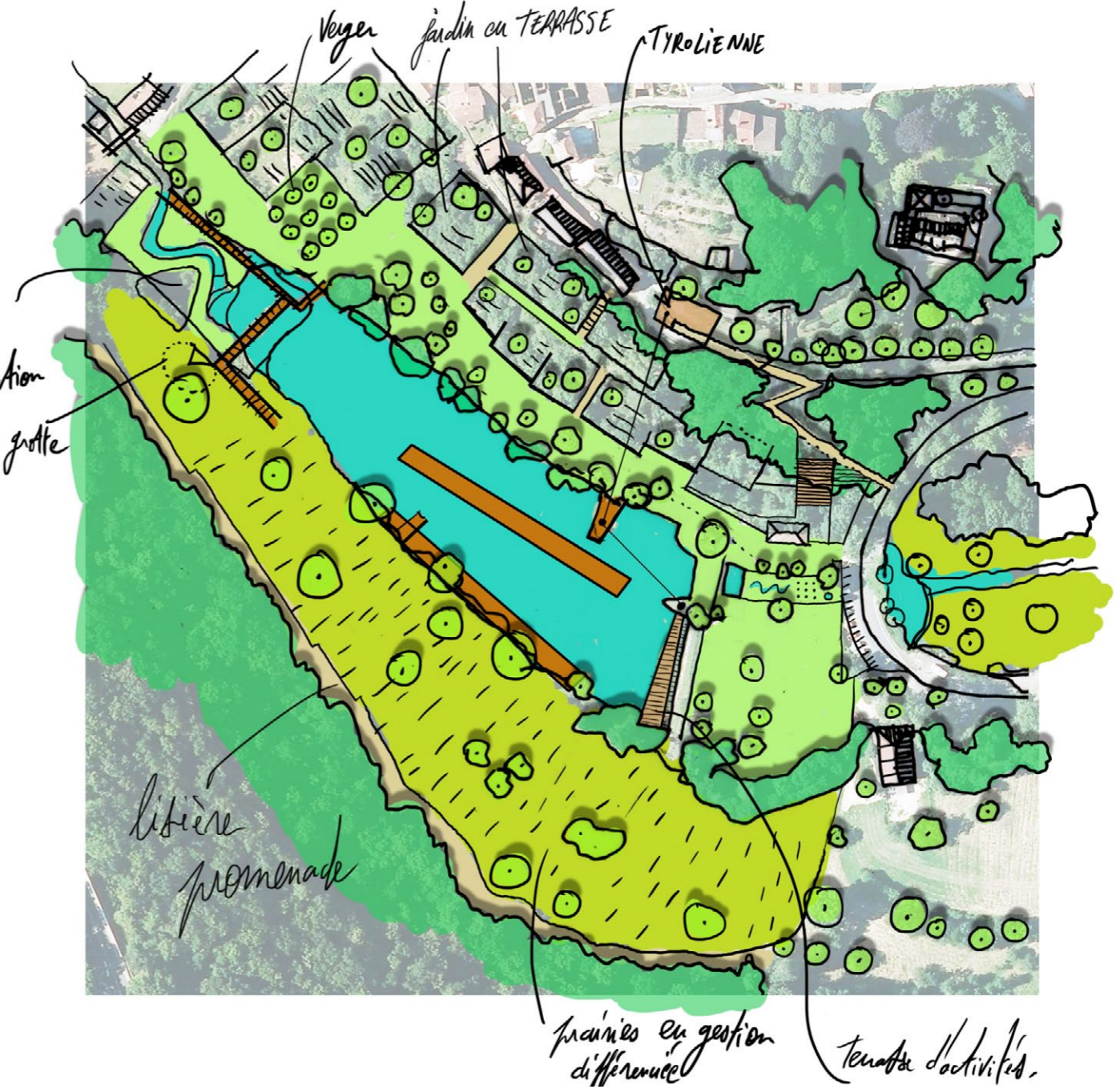
CAYLUS - Lac de LABARTHE : site PHARE

CAYLUS - Lac de LABARTHE : site PHARE

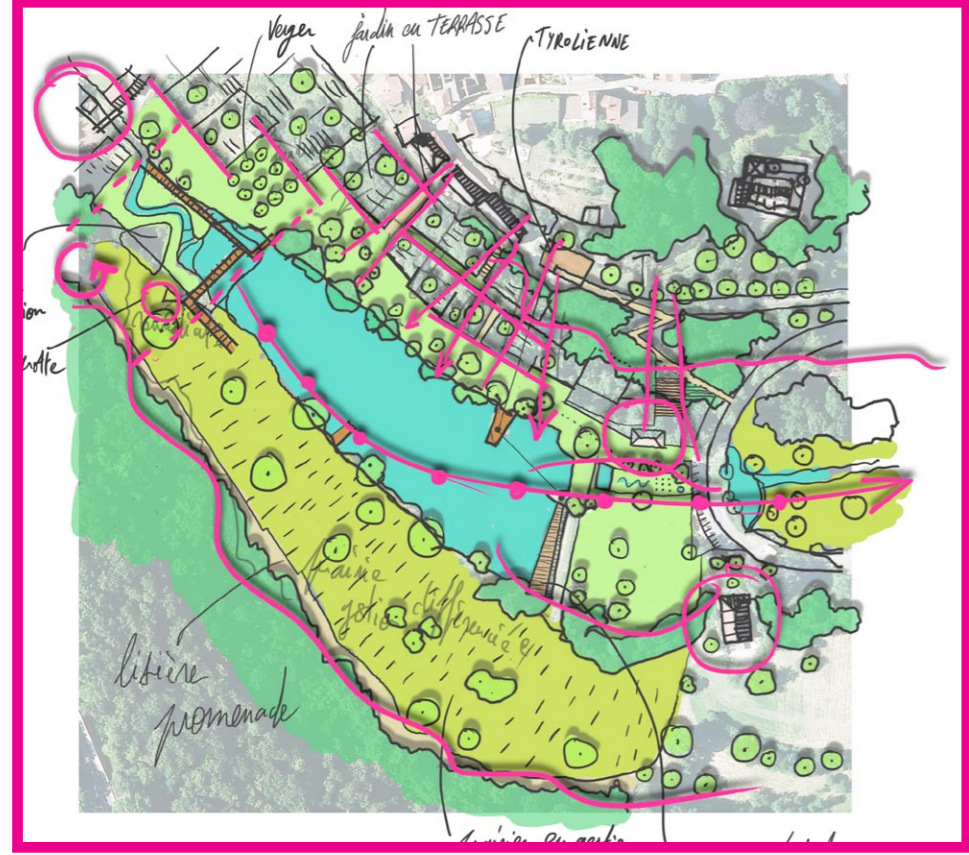
Existant ... et le futur val de Labarthe
Inspirations



Projet



Lignes de forces du projet



Tyrolienne

Gestion pâturée

Mobilier bois massif

Podium-observatoire (Lou-Andrea LASSALLE)

idée de Tyrolienne, entre le versant du château et le plan d'eau

le-formation

grotte

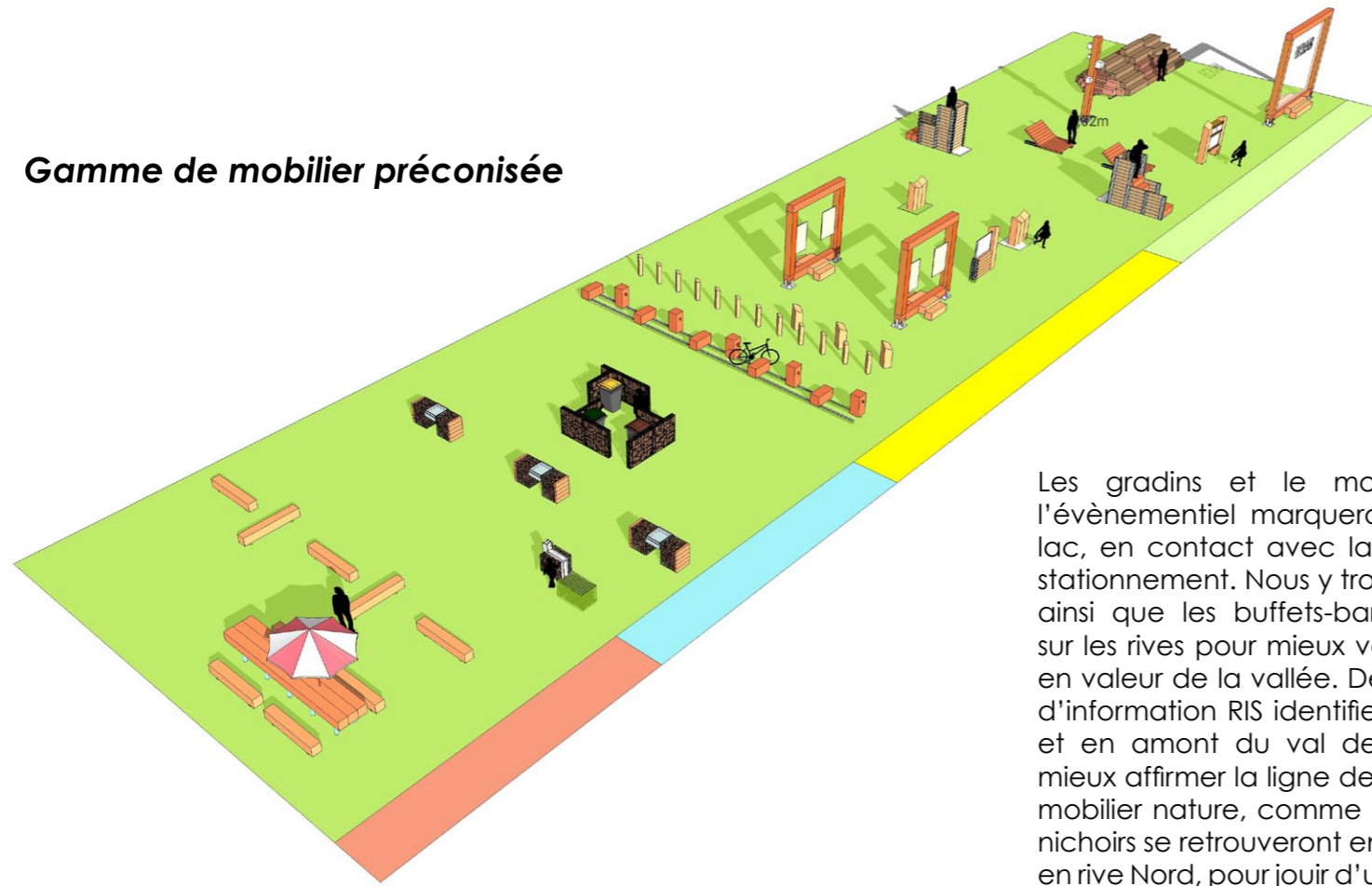
libière promenade

prairies en gestion différenciée

terrasse d'activités

CAYLUS - Lac de LABARTHE : site PHARE ... pour LE Val de Labarthe (NGF 195 m)

Gamme de mobilier préconisée



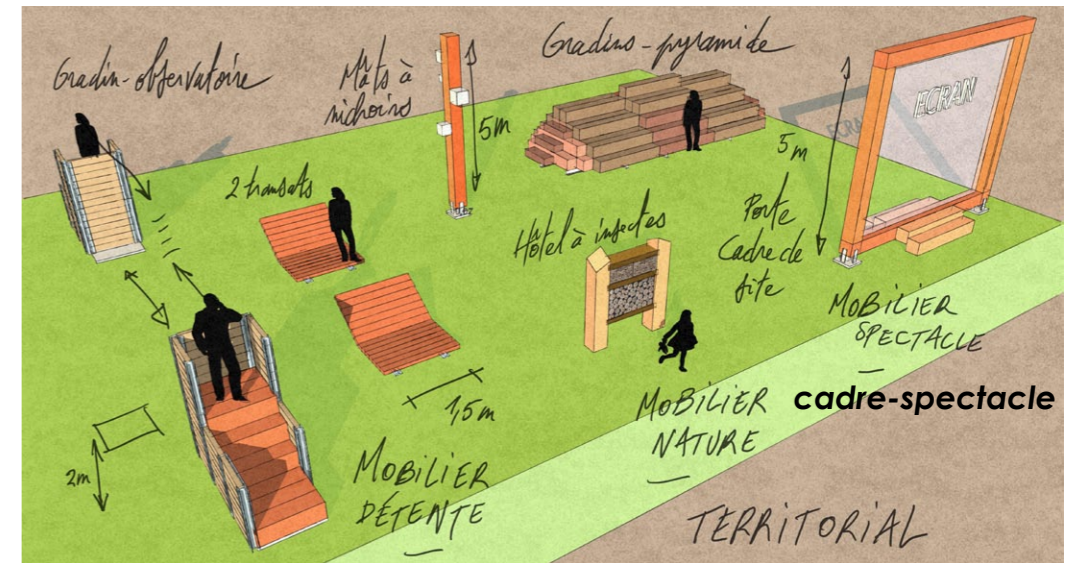
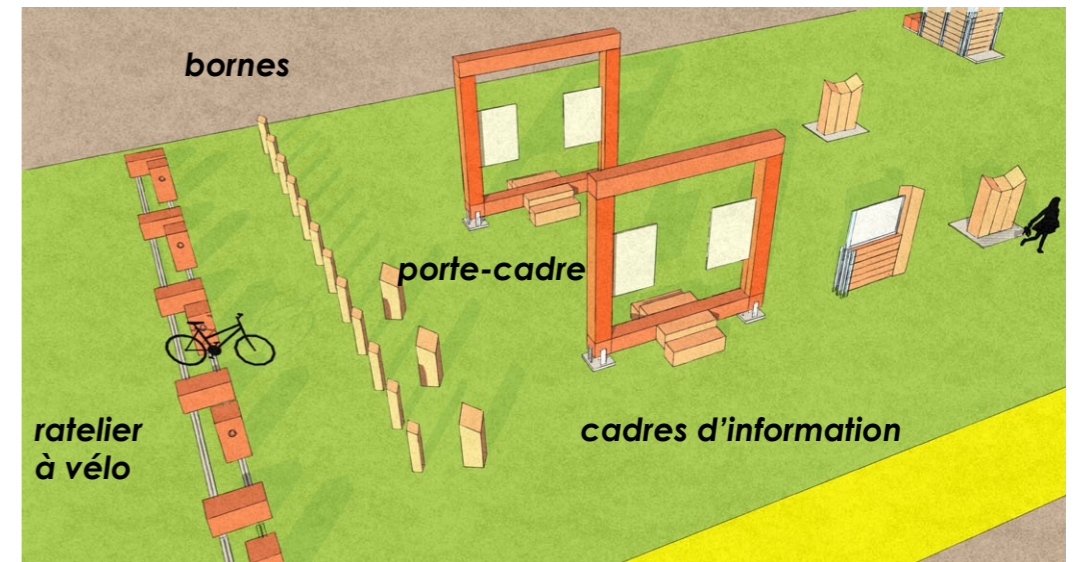
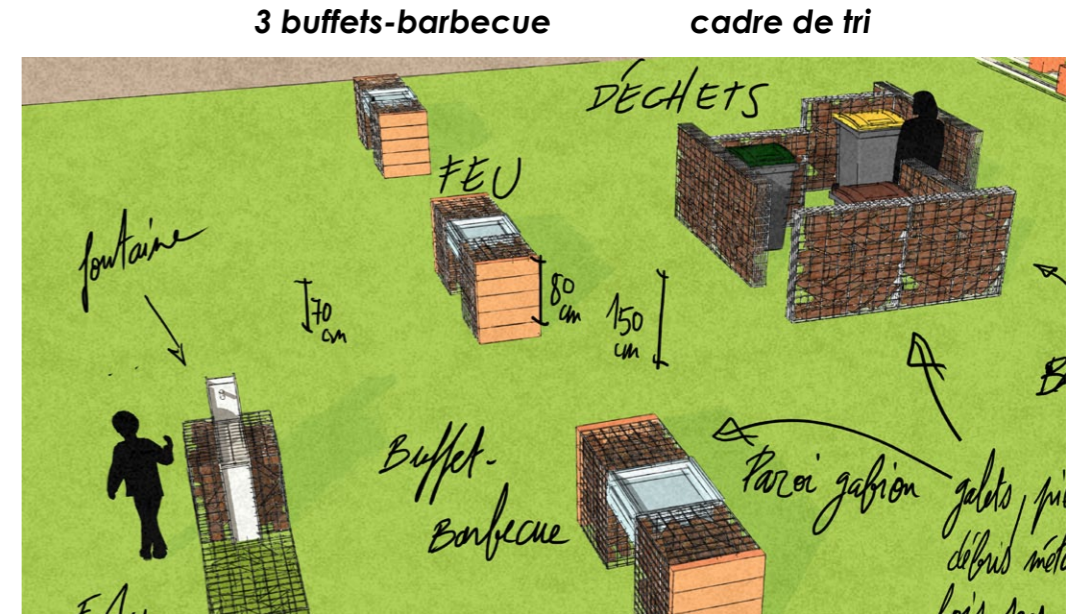
Les gradins et le mobilier disponibles à de l'évènementiel marqueront le replat d'entrée du lac, en contact avec la route et ses espaces de stationnement. Nous y trouverons un ratelier à vélos ainsi que les buffets-barbecue, mais concentrons sur les rives pour mieux valoriser la fenêtre de mise en valeur de la vallée. Des cadres-portails supports d'information RIS identifieront les 2 entrées en aval et en amont du val de Labarthe, comme pour mieux affirmer la ligne de fond (le TALWEG). Enfin le mobilier nature, comme les hôtels à insectes et les nichoirs se retrouveront en Amont du plan d'eau, et en rive Nord, pour jouir d'un peu plus de discrétion et de mesure, tout en jouissant des initiatives engagés par le CPIE.

Il s'agit d'un site de vallon au sein d'une grande combe (amphithéâtre géologique et naissance de vallon) à flanc de Causse. En son sein, un plan d'eau artificiel. Les lieux concernés s'organisent autour d'un plan d'eau enserré par le village et son site fortifié implantés sur le versant Sud, puis sur le versant Nord, par un bois de châtaignier et de chênes. Dans le prolongement des orientations de la commune qui visent à réhabiliter le val, en ouvrant des espaces de prairies en coupant certains certains ourlets forestiers, mais aussi des espèces arborées horticoles qui ont pris une importance démesurée. Le projet découlant de la charte consiste à composer un parcours ouvert, où le mobilier doit entrer en résonance avec l'exploitation forestière, le patrimoine des murs en pierre, des terrasses et du causse. Les banquettes en bois massif environneront le plan d'eau, les podiums observatoires seront en vis-à-vis du plan d'eau, comme pour mieux valoriser la vallée.



Mobilier local

Mobilier des flux



Mobilier d'information

Mobilier territorial

CHARTRE DE DESIGN D'ESPACE
Gorges de l'Aveyron

CAYLUS - Lac de LABARTHE : site PHARE

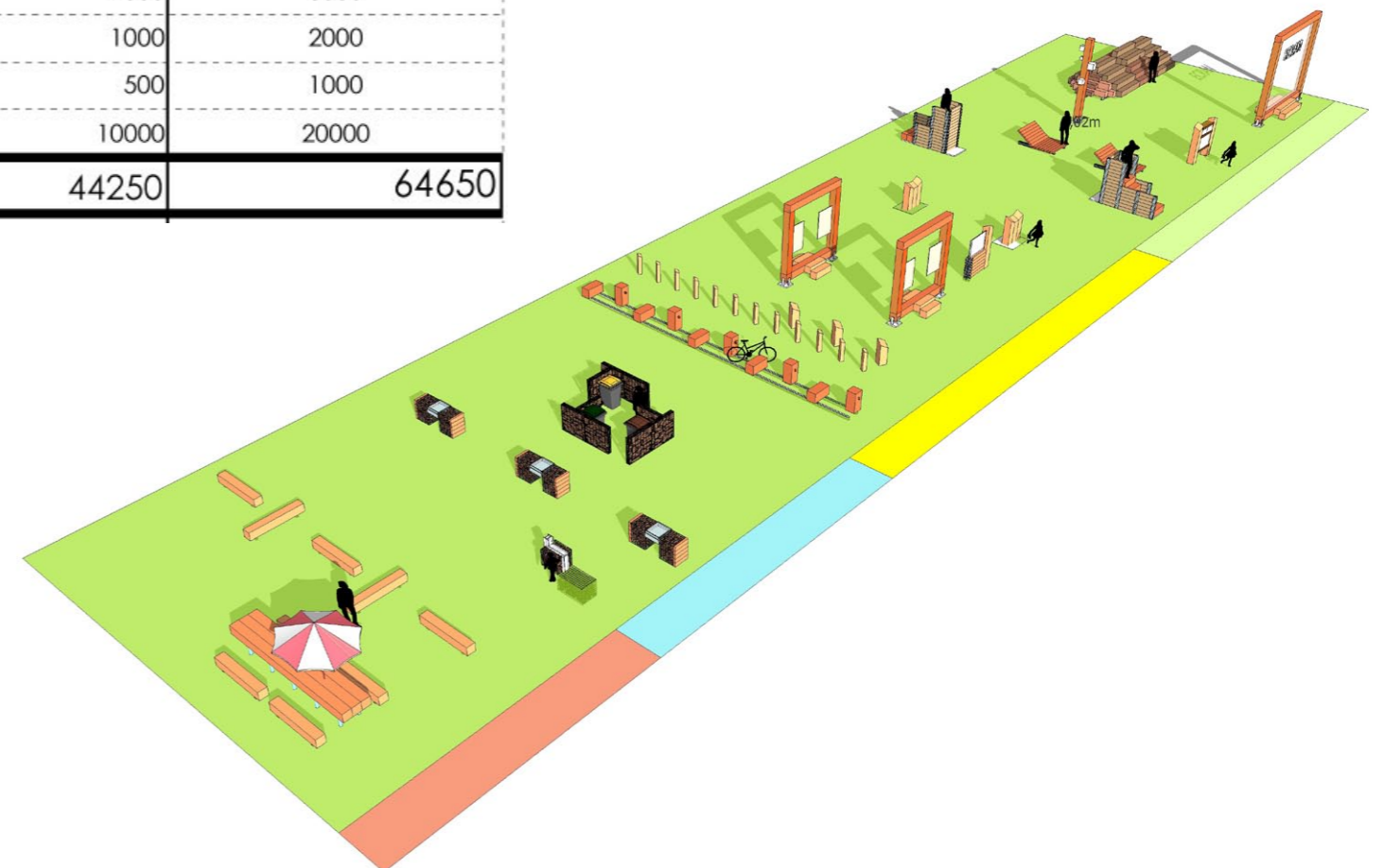
site phare : CAYLUS	unités	coût	total
dépose anciens mobiliers-terrassement général-type site PHARE	1	8000	8000
Tablée + banquettes	1	5000	5000
banquette (3m)	5	400	2000
Radeaux pique-nique	0	3000	0
tabourets (40cmX40cmX40cm)	0	300	0
"buffet-barbecue"	3	1000	3000
Espace tri et déchets	1	2000	2000
point d'eau-fontaine	1	700	700
range-vélo	1	5000	5000
borne balisage	15	150	2250
Tableau d'information - "porte information"	2	2000	4000
RIS	1	700	700
Support d'interprétation	2	500	1000
Podium-échelle (observatoire) et descente à l'eau	2	4000	8000
Mobilier de repos (transats)	2	1000	2000
Mobilier nature (hotel insecte et nichoir)	2	500	1000
Mobilier spectacle	2	10000	20000
total proposition - HT	41	44250	64650



mise en situation en rive Nord



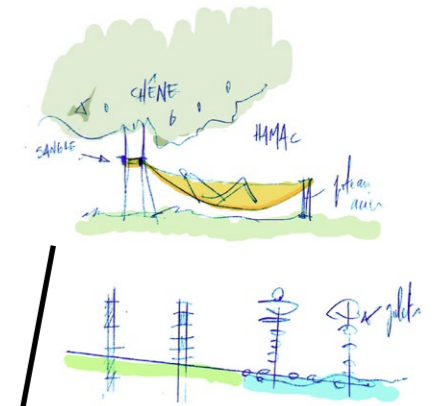
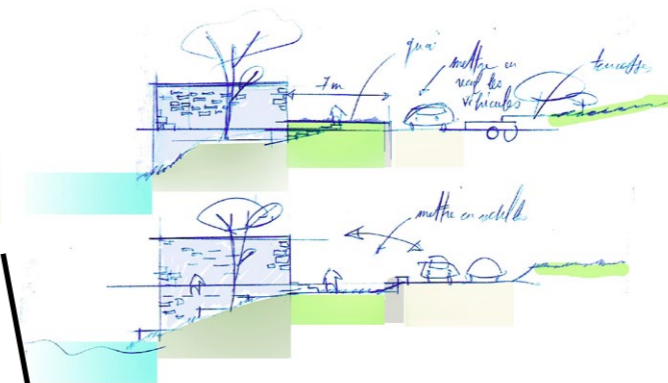
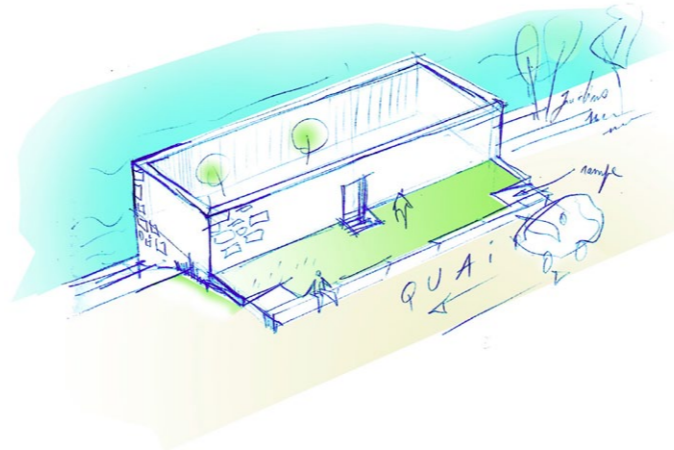
mise en situation en rive Nord



FENEYROLS - les Thermes : site BALISE

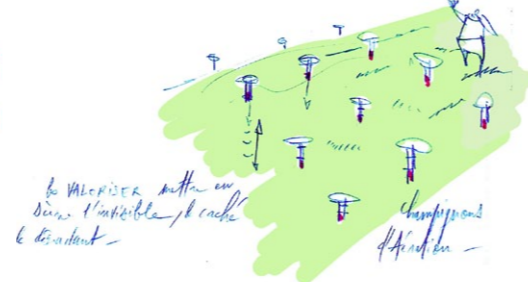
Existant

une mise en retrait du passage carrossable

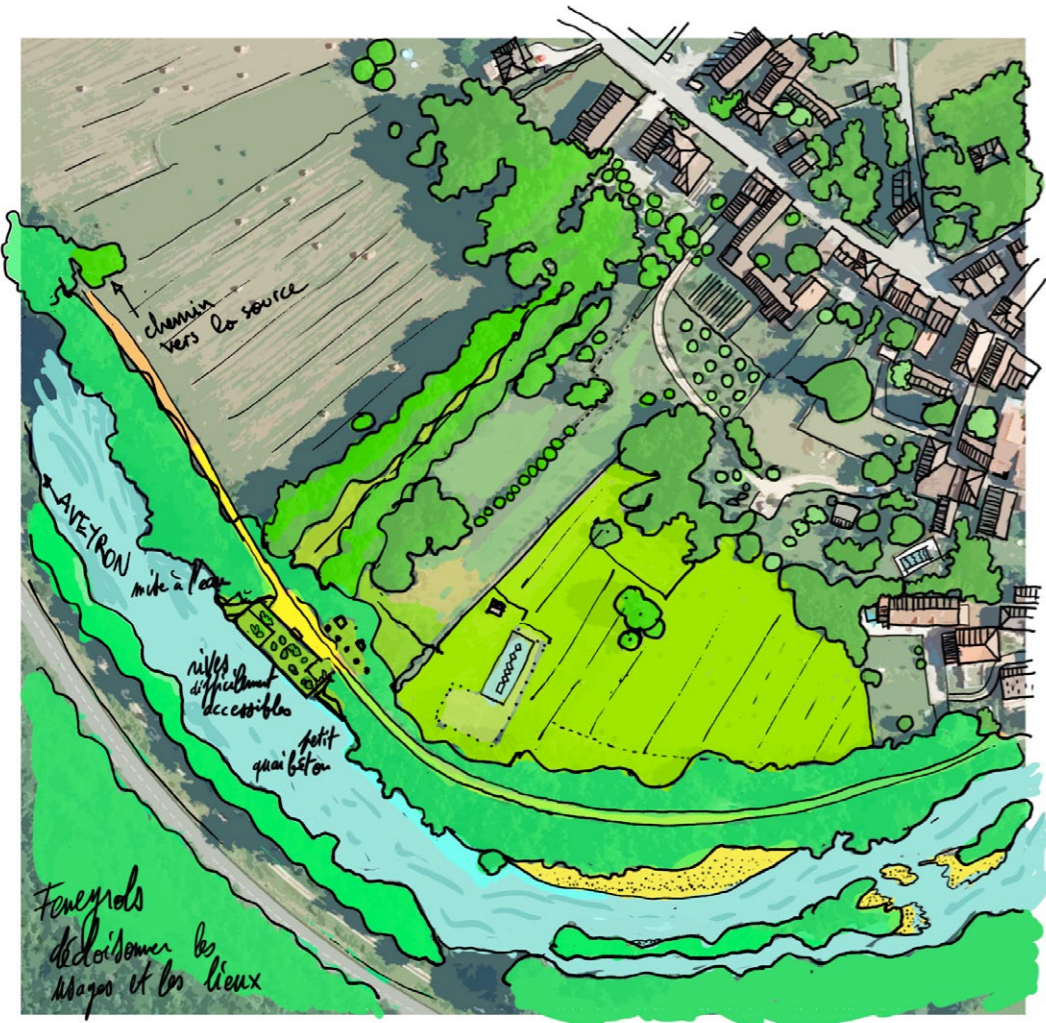
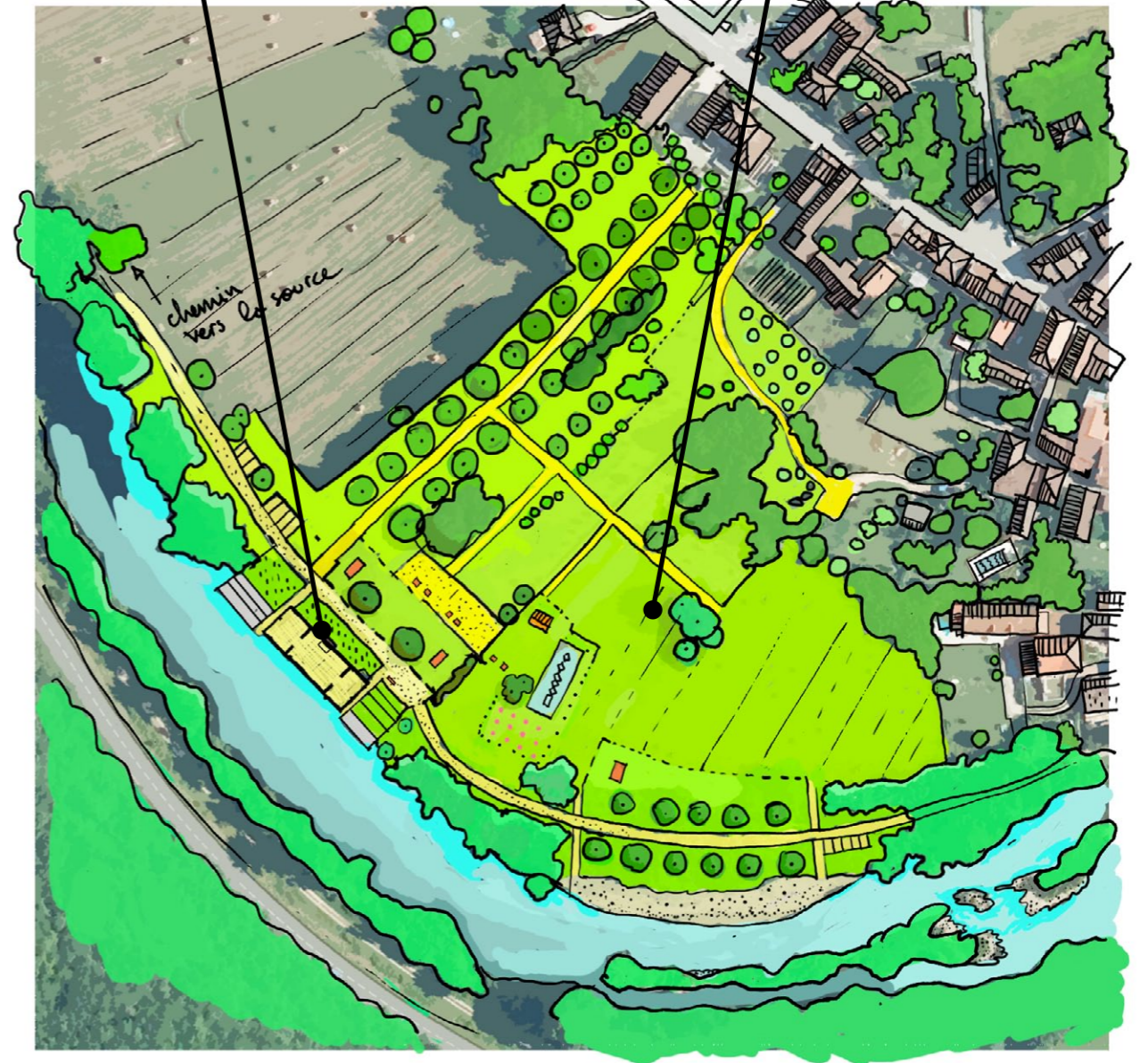


la prairie

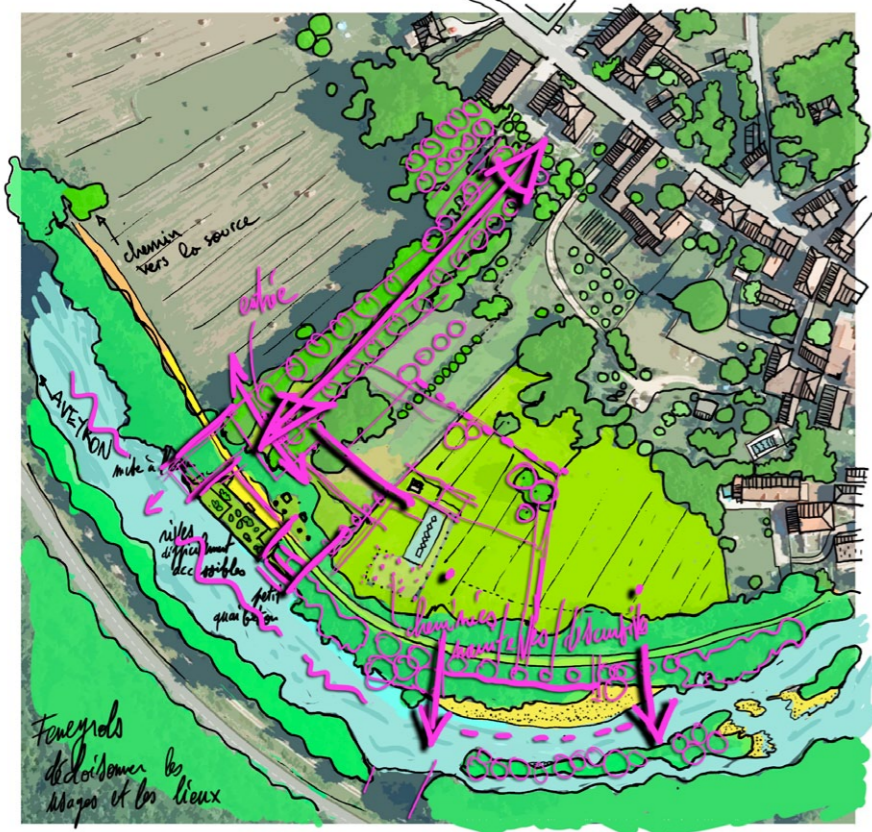
un assainissement à assumer



Projet



Lignes de forces du projet

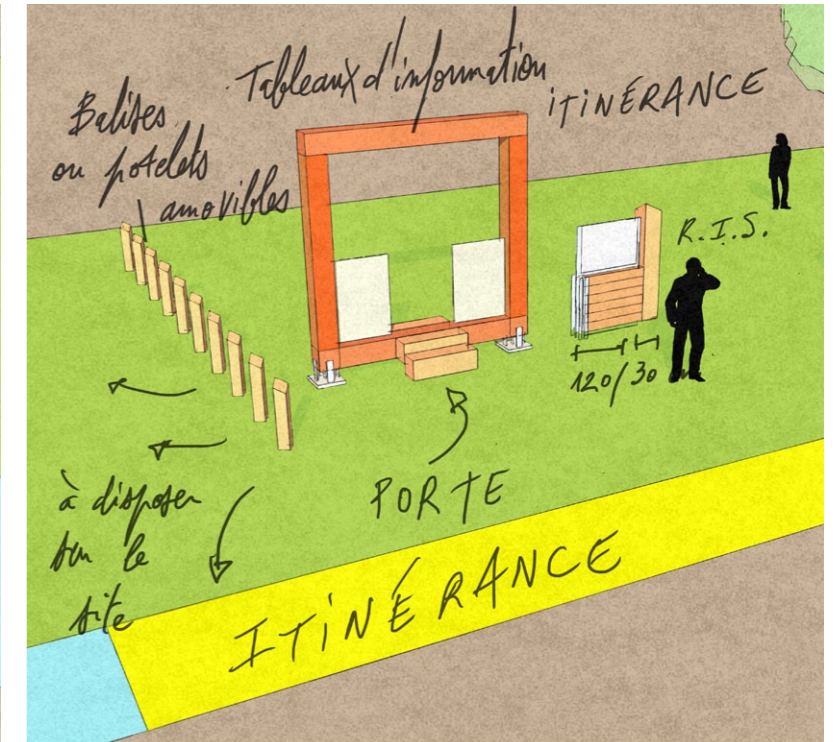
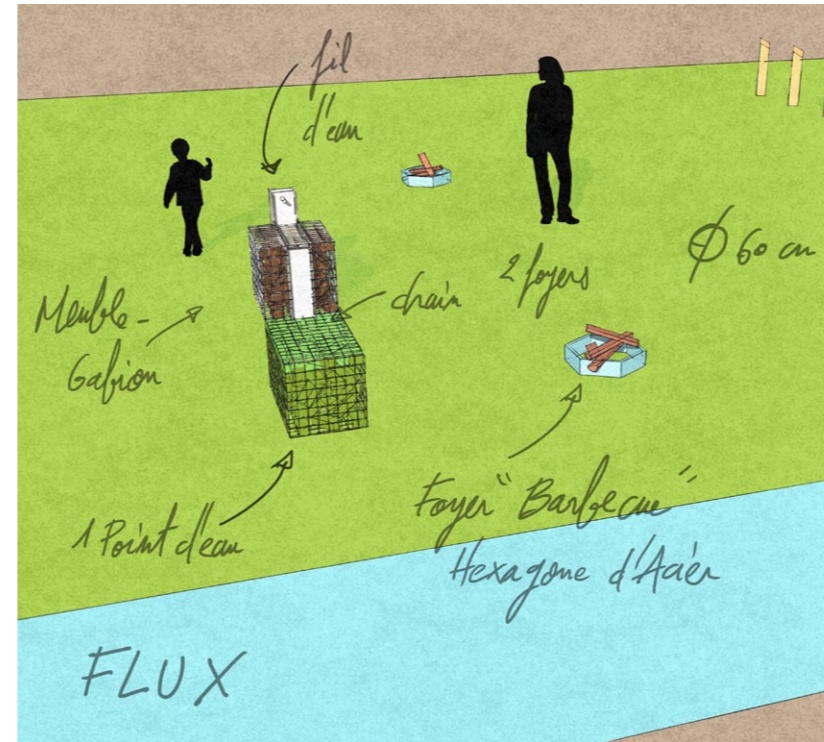
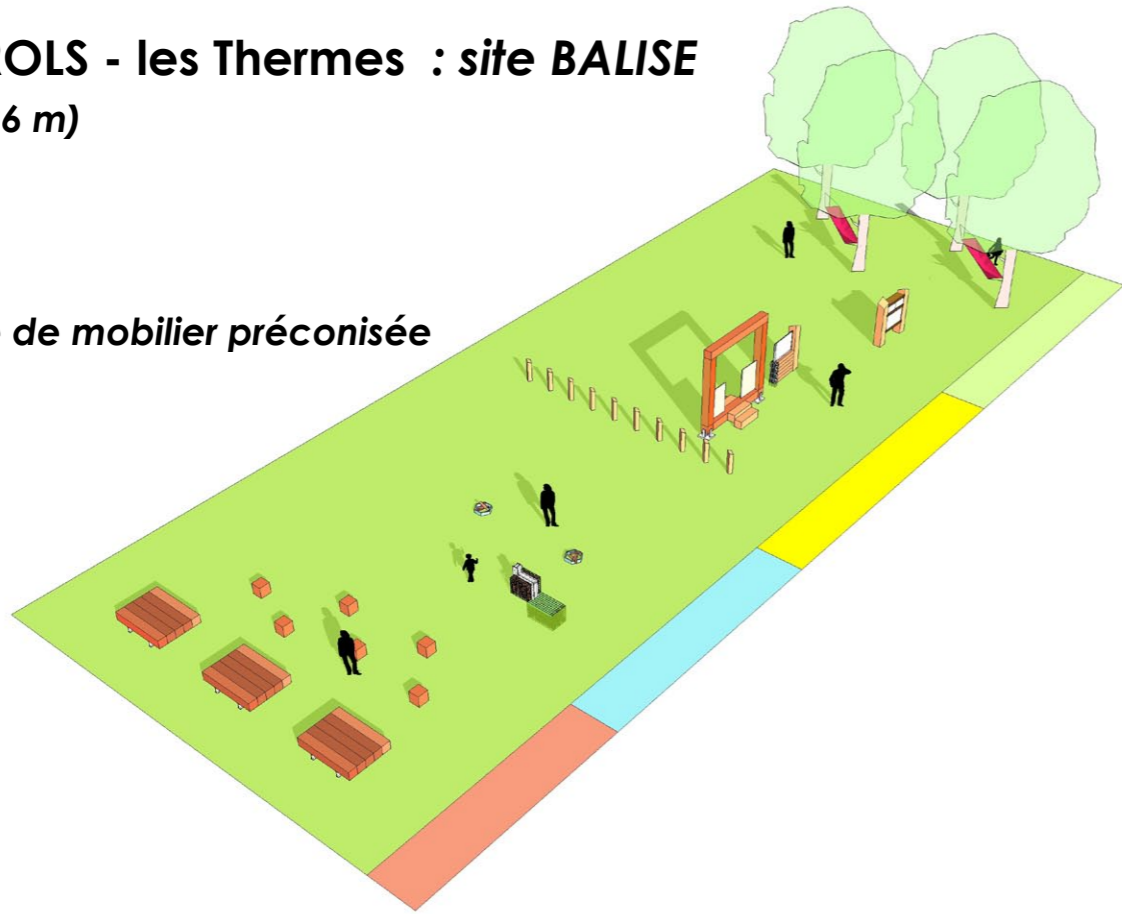


l'enclos mystérieux des thermes



FENEYROLS - les Thermes : site BALISE
(NGF : 126 m)

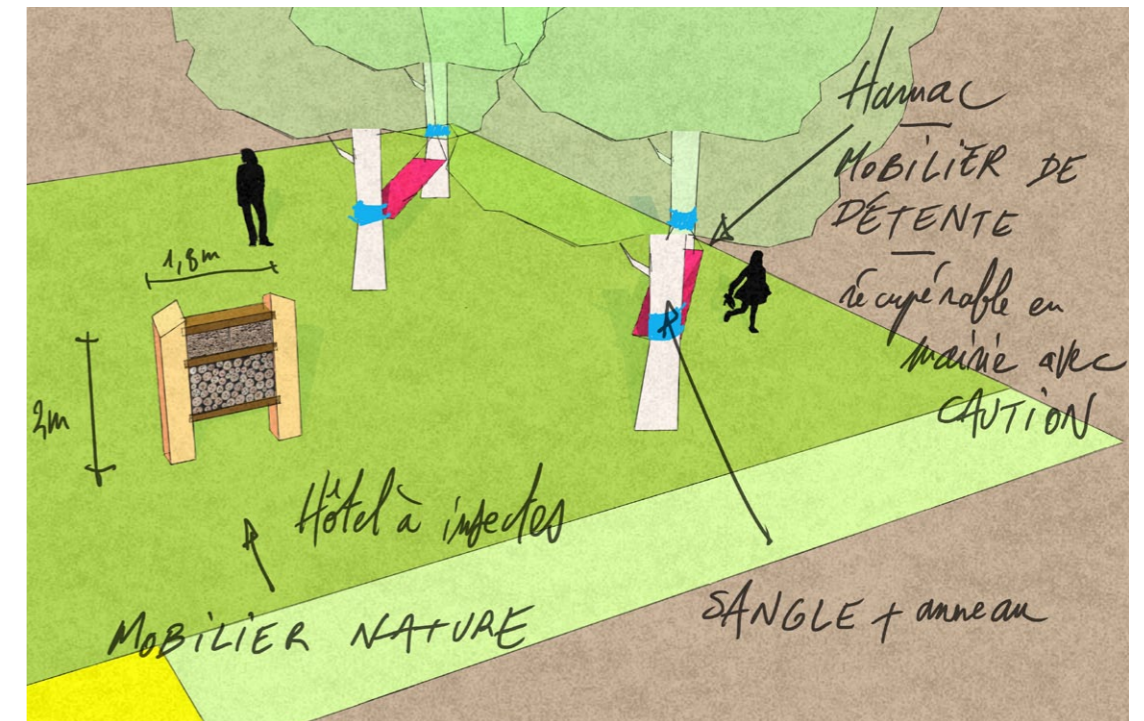
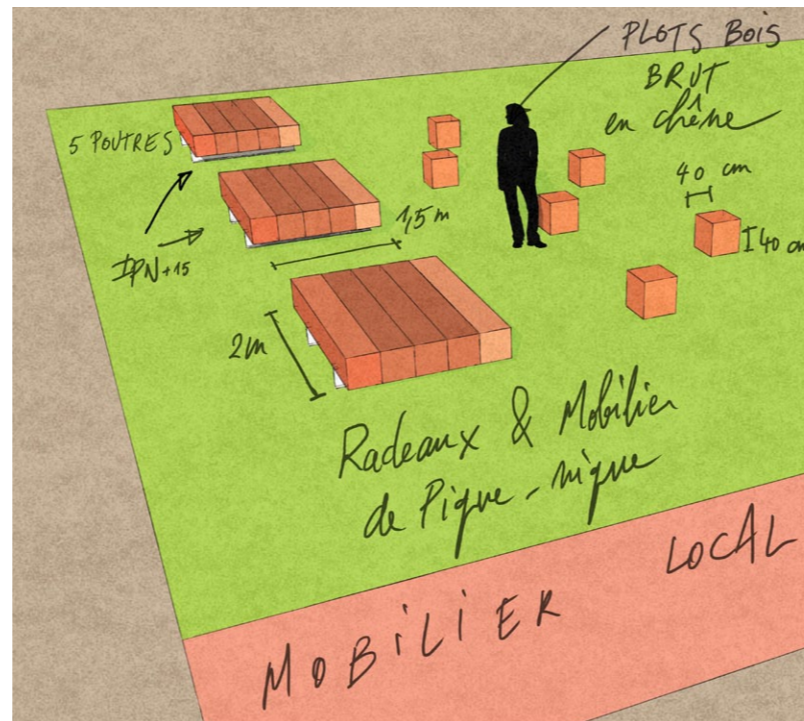
Gamme de mobilier préconisée



C'est un site à la fois intimement lié à la rivière Aveyron mais aussi à ce mystérieux enclos de pierre en surplomb sur l'eau, les Thermes. Souffrant d'un manque de cohérence, les réponses apportées aux alentours semblent avoir été, jusqu'à présent, disparates et à défaut de projet, sont arrivées comme des solutions répondant à des problèmes successifs, mais prenant le pas sur le rapport entretenu entre les situations du château et des thermes :

- interdire au véhicules de s'installer un peu partout,
- besoin de mobilier de pique-nique,
- plantations horticoles,
- grillage environnant le système d'épuration et essais de dissimulation de l'étonnante superposition de cheminées PVC à même la pelouse.

La proposition spatiale reviendrait à mettre à distance les brefs passages de véhicules à distance, en créant une forme de quai bas permettant de sécuriser et mettre à distance le cadre des thermes. En plus d'un bordurage minéral à imaginer, ce retrait sera souligné par du mobiliers d'assise. Dans la prairie associée au PAJ (Point Accueil Jeunesse), seront installés les radeaux de pique-nique, les arbres éclaircis permettront l'installation de toiles et des hamacs (prêts-location). La valorisation du site doit passer par la requalification des alignements et allées conduisant au château, l'éclaircissement des massifs arborés. La prairie dans un projet à moyen terme, doit se réapproprié l'espace d'épuration et développer une narration pérenne du système d'aérations verticales. Les cheminées doivent devenir des éléments de décoration à part entière, plutôt que d'envisager la dissimulation.



Mobilier local

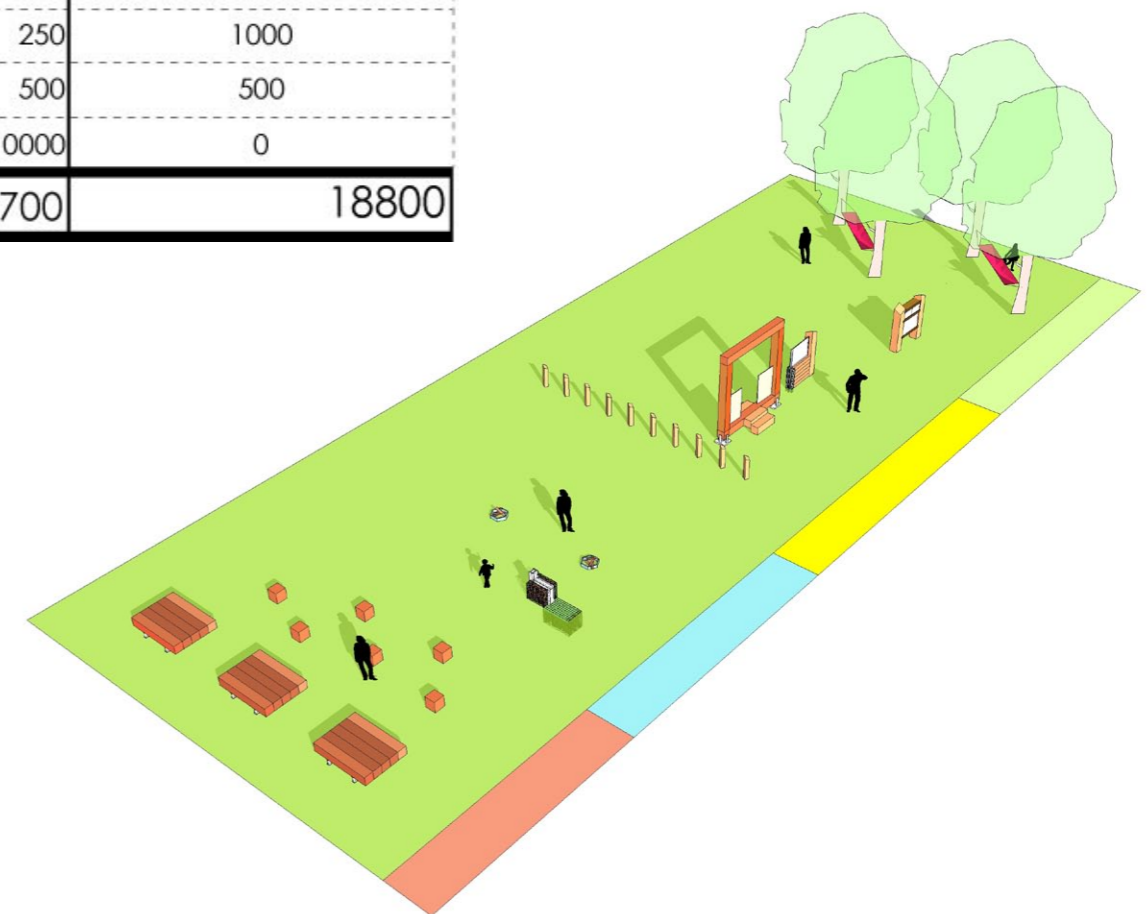
Mobilier des flux

Mobilier d'information

Mobilier territorial

CHARTRE DE DESIGN D'ESPACE
Gorges de l'Aveyron

site balise : FENEYROLS	unités	coût	total
dépose des anciens mobiliers-terrassement général-type site balise	1	2000	2000
Tablée	0	5000	0
banquette (3m)	0	400	0
Radeaux pique-nique	3	3000	9000
Tabourets (40cmX40cmX40cm)	6	300	1800
Point d'eau-fontaine	1	700	700
"foyer-barbecue"	2	400	800
Espace tri et déchets	0	2000	0
range-vélo	0	5000	0
Borne balisage	10	150	1500
tableau d'information	1	800	800
RIS	1	700	700
support d'interprétation	0	500	0
Podium-échelle (observatoire) et descente à l'eau	0	4000	0
Mobilier de repos (<i>accroche hamacs</i>)	4	250	1000
Mobilier nature	1	500	500
Mobilier spectacle	0	10000	0
total proposition - HT	30	35700	18800



Charte graphique - couleurs et pictogrammes : immersion, voile, escalier, échelle, flottaison...

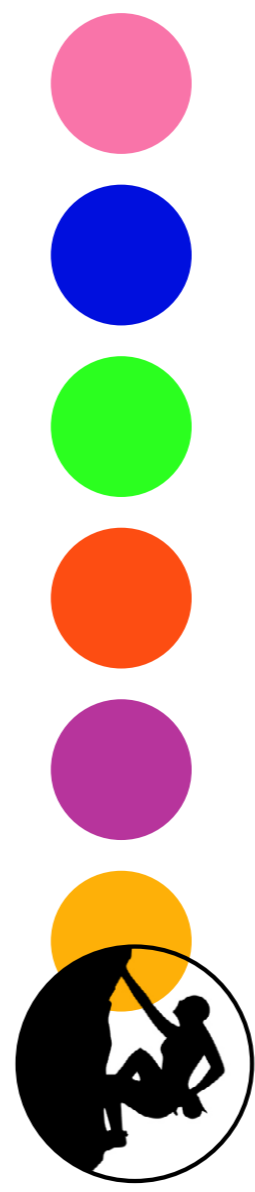
niveau d'équipement

- TYPE 1 petit, faible gestion
- TYPE 2
- TYPE 3 gros équipement

2 types de sites

- des sites moins étendus plus naturels / plus préservés INTIMISTE
- des sites plus étendus PUBLIC & LUDIQUE

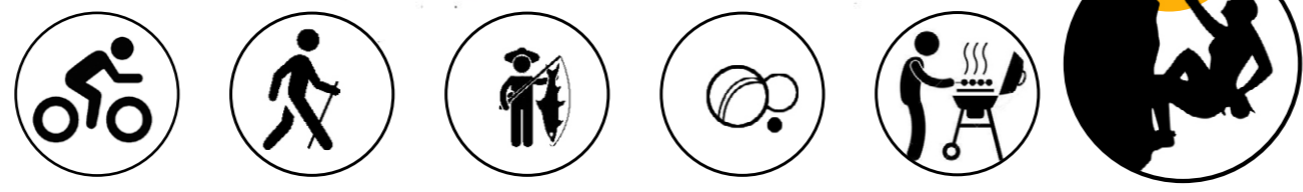
à superposer, à croiser ou à légènder par des pictogrammes



ALTITUDES

- Caylus - 194 m
- Laguépie - 155 m
- Varen - 140 m
- Feneyrols - 126 m
- CAZALS

Les types d'activités



Les 4 éléments

logo Pays : cyan et vert moutarde

Ainsi, le trempage de couleur devient une marque de fabrique et de signalétique déclinée sur le mobilier, et les éléments existants. D'où l'intérêt de **mettre rapidement en place ce code**, et cette mise en couleur, pour identifier les différents sites et bien avant aménagement = Identifier l'immersion = "trempage" les sites.