

Le moulin d'Albias

Architecture
industrielle

Albias

Fin XVIII^e siècle -
XX^e siècle

EN QUÊTE DE PATRIMOINE

Un édifice emblématique

Cette construction industrielle en brique dégage une impression de puissance et d'harmonie face à la rivière. Sa présence forte dans le paysage et son histoire en font l'emblème de la commune.

Le moulin d'Albias appartient à la vague de constructions ou de reconstructions que connaissent les basses vallées de l'Aveyron et du Tarn durant la seconde moitié du XVIII^e siècle. La fertile vallée de l'Aveyron fournit des céréales de qualité permettant de produire une farine supérieure blanche « le minot », qui sera exportée à partir via Bordeaux vers les Antilles, l'Amérique et

la Corse. Le pont routier d'Albias ouvert en 1770, puis l'ouverture de la ligne de chemin de fer Paris-Toulouse à la fin du XIX^e siècle ont vraisemblablement été des atouts considérables pour le commerce des farines.

Et c'est au début du XX^e siècle, alors que le pain est l'aliment de référence, avec une consommation moyenne de 530 g par jour et par personne, que le moulin connaîtra son plein essor économique. Au milieu du XX^e siècle la minoterie* est transformée en microcentrale électrique.



Vue de la minoterie et du pont ferroviaire depuis le pont routier.

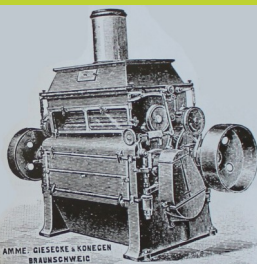
Du moulin à la minoterie

L'autorisation de construire un moulin à Albias est délivrée, le 8 août 1770. Dans l'extrait du « bail à cens et concession » de 1783, Jacques de Bergeret, seigneur de Nègrepelisse cède son privilège aux frères Portal et à Alexis Bergeis, architecte du roi Louis XV, pour la généralité de Montauban. Cet architecte n'est autre que l'auteur du moulin montalbanais de La Palisse édifié en 1764. Bien que la physionomie des bâtiments principaux de ces deux moulins soient très similaires, la capacité de mouture du moulin de La Palisse avec 17 paires de meules est double de celles d'Albias qui compte 8 paires en 1789, à la fin de l'Ancien Régime. Une vingtaine d'années plus tard, en 1809, le moulin d'Albias compte une paire de meules supplémentaire.

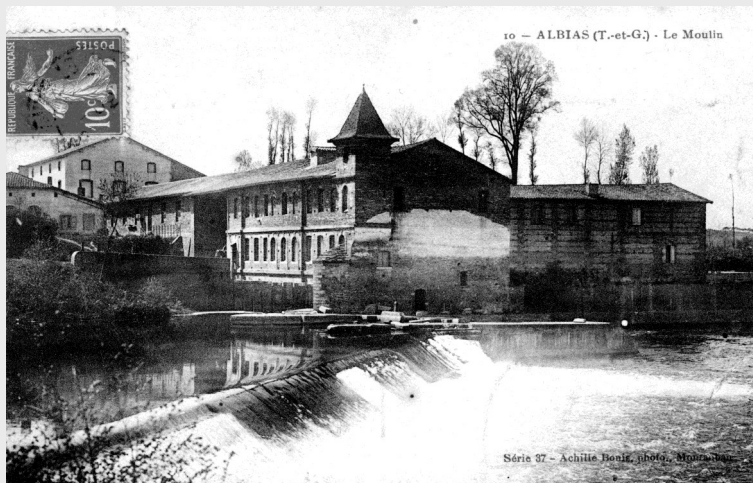
Tout au long du XIX^e siècle, l'équipement des moulins se perfectionne par le renouvellement des différentes machines de nettoyage, de mouture, de tamisage et de transport des produits.

Au moulin d'Albias, le véritable essor du système de mouture sur cylindre a lieu au début du XX^e siècle, il est alors propriété de « Boussac et compagnie de Toulouse ». En 1910, M. Merly, ingénieur des Ponts et Chaussées transforme entièrement le moulin en une minoterie industrielle.

Le bâtiment est fortement agrandi, il comprend deux étages supplémentaires. La modernisation de son équipement en 1910 et en 1931 entraîne une augmentation conséquente de la productivité, elle triple et atteint 300 quintaux par jour. Elle devient l'une des minoterie majeure de Tarn-et-Garonne.



Après les travaux de 1910, la minoterie a été équipée de cylindre du constructeur Amme Giesecke et Konegen de Brunswick (Allemagne).



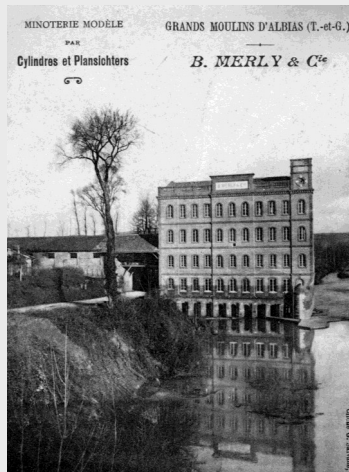
Le moulin et la chaussée, avant 1910. Le moulin qui compte alors deux étages orné d'une tourelle couverte d'un toit en pavillon.

Architecture



Vue de la façade.

Le corps de bâtiment, majestueux, de plan rectangulaire en brique cuite comprend 5 niveaux. Le soubassement est percé de 9 arcs en plein-cintre où s'écoule l'eau qui entraînait les turbines. La façade, ordonnancée à 11 travées, crée une véritable symétrie : les travées d'ouvertures en plein-cintre alternent, à intervalles réguliers, avec des travées d'ouvertures à arc segmentaire. Le traitement décoratif soigné du couronnement (frise, corniche...) de l'avant-corps central, met en valeur l'inscription « B. Merly et Cie ». Le départ de la tourelle qui cantonnait à l'origine le bâtiment au sud-est est encore visible ; elle a laissé place à une tour carrée percée d'un oculus, au-dessus duquel est inscrite la date de la principale campagne de travaux « 1910 ».



Carte postale, après les travaux de 1910. De nombreux documents iconographiques vantent « une minoterie modèle » équipée de « cylindres et plansichters*».



Chapiteau qui surmonte un pilier en fonte au premier étage (2007). Les étages du moulin désaffecté ont été vidés de tous leurs équipements.



« le train du soir à Albias », anonyme, vers 1900. Négatif sur verre.
Fonds photographique de la société des études du Lot (1890-1920).

Il s'agit d'un cliché rare et remarquable pris depuis le lit de la rivière. Cette image nous transporte au début du siècle dernier et relate un moment de vie à Albias. On imagine volontiers, le photographe posté dans le lit de l'Aveyron à sec qui attend patiemment l'arrivée du train qui paraît tout droit sortir du moulin !

Glossaire

Minoterie : Le mot « minoterie » provient du mot « minot », terme désignant une ancienne mesure de capacité pour le blé et le sel puis le contenant et enfin la farine elle-même. Il désigne à la fois l'établissement industriel transformant les grains en farine et cette activité.

Plansichter : Appareil de tamisage composé de multiples tamis horizontaux pour le classement de tous les produits de la mouture.

Le Pôle d'Equilibre Territorial Rural du Pays Midi-Quercy s'est engagé depuis 2004 dans un inventaire du patrimoine pour les 49 communes qui le composent.

Cette opération s'inscrit dans le cadre d'un partenariat avec le service connaissance du patrimoine du Conseil Régional de Midi-Pyrénées et le Conseil Départemental de Tarn-et-Garonne.

Ce document offre un regard sur un élément de ce patrimoine. L'intégralité des fiches d'inventaire et des photographies est consultable sur les sites www.paysmidiquercy.fr et www.patrimoines.midipyrenees.fr.

Bibliographie :

MERCIE P. *Légendaires moulins à eau aujourd'hui disparus*, éd. P.Mercié, Brugnères, 2000.

Illustrations et texte :

© Pays Midi-Quercy ; © Conseil Départemental de Tarn-et-Garonne ; © Inventaire général Région Midi-Pyrénées
Auteurs: Sandrine Ruefly, chargée de mission inventaire PETR P.M.Q. 2015.

Renseignements

Contacts :

Conseil Départemental de Tarn-et-Garonne
www.ledepartement.fr

Agence de Développement Touristique du Tarn-et-Garonne
www.tourisme-tarnetgaronne.fr

Service Inventaire du patrimoine PETR du Pays Midi-Quercy
www.midi-quercy.fr



TARN-ET-GARONNE
LE DEPARTEMENT.fr

