

Syndicat Mixte du Pays Midi Quercy

## Réunion du comité de pilotage

Sites Natura 2000

« Gorges de l'Aveyron, causses proches et  
vallée de la Vère »

« Causse de Gaussou et sites proches »

Lundi 21 juin 2010



## Ordre du jour

- Introduction (rappel du contexte)
- Présentation du programme d'animation 2010
- Présentation des cahiers des charges de contrats Natura 2000 non agricoles
- Proposition de programme d'animation 2011
- Actions complémentaires liées au tourisme durable



## Introduction

# La maîtrise d'ouvrage

**Maître d'ouvrage : Syndicat Mixte du Pays Midi-Quercy**

*Président : **Monsieur Jean CAMBON** qui assure également la présidence des comités de pilotage*

***Monsieur Gérard AGAM**, maire de Saint Antonin assure la vice présidence du comité de pilotage pour le site « Gorges de l'Aveyron, causses proches et vallée de la Vère »*

***Monsieur Jean Marc CAMBON**, maire de Lavaurette assure la vice présidence du comité de pilotage pour le site « Causse de Gaussou et sites proches »*



## Introduction

# La maîtrise d'oeuvre

**Organismes prestataires :**

- **ADASEA 82** , coordination de la prestation, animation visant la contractualisation sur le 82
- **Chambre d'agriculture 81** (intégration de l'ATASEA), animation visant la contractualisation sur le 81
- **CPIE Midi-Quercy**, actions de sensibilisation, d'information et de concertation,
- **CREN Midi-Pyrénées**, actions de suivi des espèces



## Introduction

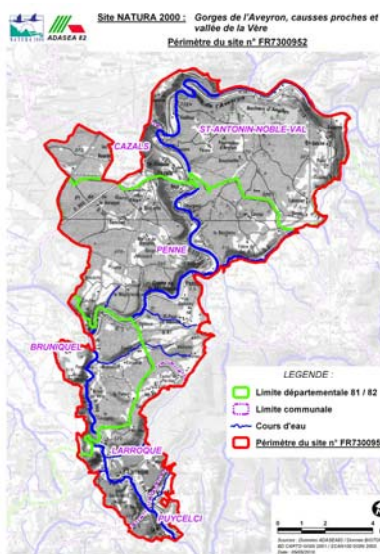
### Dépenses - Financement

- Choix d'externaliser une majeure partie de l'animation, par l'intervention d'opérateurs sur une période de 2 ans (2010 et 2011) > marché public > maîtres d'oeuvre mentionnés
  - Un programme d'animations correspondant à des **dépenses de 34 000 € par an** (= prévisionnel présenté en 2009)  
dont 28 800 € externalisés et 5200 € travail de suivi SMPMQ
  - Aides financières pour l'animation de ces 2 DOCOB :  
**UE (FEADER) : 50 % - Etat : 40 % - SMPMQ : 10 %**
  - + aides complémentaires ponctuelles sur certaines actions :  
**C. Général 82 - C.Régional - UE (Leader) - SMPMQ**
- Ex. conception graphique, impression-diffusion de documents en lien avec la politique touristique du Pays MQ



## Introduction - Les sites Natura 2000

### Les gorges de l'Aveyron, causses proches et vallée de la Vère



- 11660 ha - 6 Communes
- 11 habitats d'intérêt communautaire
- 16 espèces animales d'intérêt communautaire

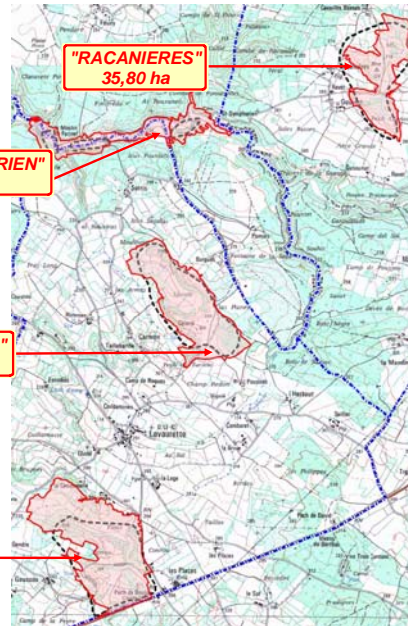
Présentation de ces espèces et habitats dans le document d'appui du COPIL (charte de bonnes pratiques)



## Introduction - Les sites Natura 2000

### Le causse de Gaussou et sites proches

- 198.33 ha - 3 Communes
- 4 habitats d'intérêt communautaire
- 4 espèces animales d'intérêt communautaire



## Introduction

### *Organisation des services de l'Etat pour la gestion du réseau Natura 2000*

*Intervention de  
M. Leblanc, Direction Départementale des Territoires 82*



## ***Programme d'animation 2010***



### **➤ Assistance administrative pour le compte des COPIL et du Président**

1 réunion des COPIL prévue pour 2010 : le 21 juin 2010

- Préparation des COPIL :
  - Réunion préalable (compte rendu),
  - Préparation du diaporama
  - Invitations (SMPMQ)
  - Préparation des dossiers (SMPMQ)
- Réunion des COPIL de juin 2010
- Compte rendu



### ➤ **Suivi de la mise en œuvre du DOCOB**

- Suivre le programme d'animation 2010
- Etablir un bilan annuel de l'animation :
  - Rapport d'animation à remettre le 15/10/2010
- Proposer un programme d'animation pour 2011
- Proposer des évolutions du DOCOB :  
exemple : cahiers des charges



### ➤ **Mise en œuvre d'actions de communication et de sensibilisation**



## ❑ La Charte de bonnes pratiques avec les acteurs du tourisme



**Objectif : concilier les activités touristiques du site avec la préservation de ses atouts naturels**

**en 2010 : élargissement de la concertation**

**1 réunion de concertation : 2 mars 2010 à Penne**

**35 représentants des :**

- activités de pleine nature (course d'orientation, cyclotourisme, équitation, escalade, randonnée pédestre, sports motorisés, VTT, vol à voile, ...), chasse, tir,
- collectivités
- tourisme : office et syndicats d'initiative
- CDD .....



## **Des engagements « communs » à tous les acteurs touristiques et les bonnes pratiques associées**

- A respecter **le milieu naturel** dans l'objectif de préserver les 11 habitats et les 16 espèces définies dans le DOCOB.
- A respecter **la réglementation** en vigueur et la signalétique associée (loi, arrêté préfectoral ou inter-préfectoral...) dans le domaine de la propriété, de l'environnement (nature, faune, flore, pollutions et nuisances, risques majeurs, eau, déchets...), du sport et des collectivités...
- A respecter **propriétaire, agriculteur, prestataire d'activités de pleine nature, collectivités...**
- A **informer et sensibiliser les utilisateurs** à l'ensemble des préconisations de la charte.



**Une charte de bonnes pratiques avec les acteurs du tourisme**

**Des engagements « spécifiques » par acteurs touristiques et les bonnes pratiques associées**

- **Les collectivités et leurs EPCI** s'engagent à offrir un cadre de vie accueillant et sécurisant.
- **Les propriétaires privés** s'engagent à entretenir leur terrain et ouvrages.
- **Les Offices de Tourisme et Syndicats d'initiative et autres organismes départementaux du tourisme** s'engagent à informer les touristes sur le site Natura 2000.
- **Les organismes d'activités sportives et physiques de pleine nature (prestataires, fédérations sportives, associations, centres de vacances...).**



**Liste des 53 signataires de la Charte des Bonnes Pratiques**  
en date du 17 juin 2010 *Midi-Quercy*

- **Des collectivités et leurs EPCI** : les communes de Bruniquel, Cazals, Penne, Puycelsi, St Antonin, CC TVA et QRGA, Syndicat Mixte PMQ , SM rivière Cérou Vère
- **Des comités départementaux, fédérations, association sportives** : ADT 82, APPMA St Antonin, CDCK82, CDCO 81 et 82, CDRP 81, CDRP 82, CD Spéleo 82, CDT 81, FFME 82, Fédération Chasse 82, Fédération de Pêche 82, Club Méga Kayak de Nègrepelisse, Quercy Grimpe...
- **Des prestataires d'activités de pleine nature** :  
Canoë-kayak : Evasion, Kaïman, Les pieds dans l'eau, Variation  
Guide naturaliste : S. Guitard  
Randonnée équestre : P. Massotte
- **Des organismes consulaires** : Chambre d'agriculture 81,
- **Des offices de tourisme et SI** : Bruniquel, Caussade, Caylus, Espinas, Saint-Antonin, Montpezat,
- **Des associations** : ADASEA 82, AFP, Amis Grésignols, APAT, CPIE Midi-Quercy et Pays Tarnais, Fontbonne Espace Nature, France Nature Environnement 82, LPO 81, Nature vivante...
- **Des structures touristiques d'hébergement** :  
Gîtes : G. Bénech, G. Célérien, G. Cazes, A. Michel, J. Noyer...  
Chambres d'hôtes : I. Faure,
- **Divers** : A et G Espinosa....

Liste évolutive (mise à jour régulière prévue)  
Peut être consultée sur le site Internet du Pays MQ



## 2 documents

Charte de bonnes pratiques  
28 pages

Brochure de présentation  
8 pages

**Impressions :** 500 exemplaires  
**Diffusion :** ciblée, relativement restreinte

**Impressions :** 10 000 exemplaires  
**Diffusion :** large, grand public



**Diffusion support papier :** commencée le 1<sup>er</sup> juin, à poursuivre en juin - juillet

**Diffusion numérique :** mise en ligne effectuée sur le site Internet du Pays Midi-Quercy



Conception graphique, édition et diffusion : Pays Midi-Quercy  
*Pour mémoire, conception graphique et impressions de ces 2 documents : financés dans le cadre de la politique touristique du Pays et de l'assistance technique Pays*

## Lancement

Mardi 1<sup>er</sup> juin à Saint Antonin  
70 participants





## ☐ Journées Nature

- ✓ Demi-journée du 4 juin 2010, découverte de la richesse des prairies maigres de fauche

Objectif : mieux connaître le cortège floristique des prairies maigres de fauche, les différencier des pelouses sèches, échanger sur les pratiques de gestion favorables

Intervenants : - Emmanuel Campagne (CA81)  
- Pierre Noël Frileux (prof d'université retraité)

Accueil : Serge Vidaillac, agriculteur sur la cause d'Anglars

Participants : 12

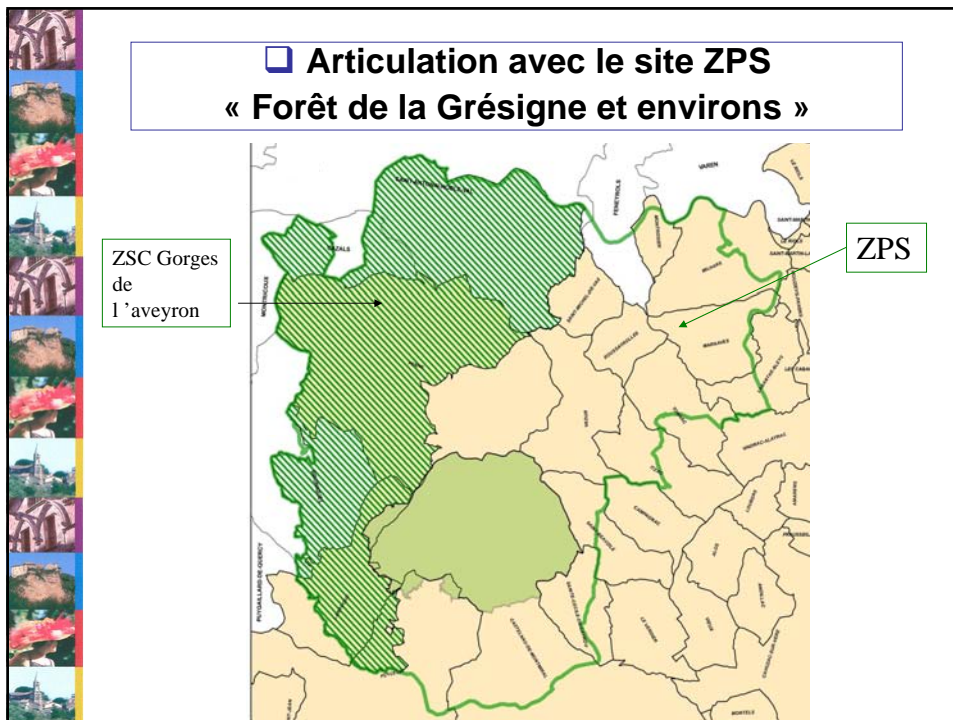
2 photos de la journée



## ☐ Information des agriculteurs sur les pratiques favorables

- ✓ Articulation avec la formation Natura 2000

- Montage du dossier de financement : 4861 €
- Contenu : valeur patrimoniale des pelouses, techniques d'ouverture et d'entretien des pelouses, gestion des éléments fixes (haies, mares...), traitement sanitaire des animaux, gestion de la ressource fourragère
- Déroulement : septembre 2010



- Articulation avec le site ZPS  
« Forêt de la Grésigne et environs »**
- Etat d'avancement du DOCOB
    - comité de pilotage de validation finale prévu mi septembre, présidée par Mme la Préfète du Tarn
  - enjeux validés
    - maintien de l'activité agropastorale
    - prise en compte de la conservation des rapaces forestiers dans la gestion forestière durable
    - partage de l'espace entre rapaces rupestres et pratique de l'escalade



## Articulation avec le site ZPS

### « Forêt de la Grésigne et environs »

- Actions prévues
  - MAE (mêmes mesures que la ZSC sur prairies + mesures sur vignes et céréales)
  - charte Natura 2000 (complète la charte de la ZSC)
  - sensibilisation, communication

Début de l'animation : automne 2010



➤ **Mise en œuvre d'actions issues des DOCOB**

☐ Rappels sur les contrats et la charte Natura 2000

Public visé	Type de contrat ou charte
Les agriculteurs	MAET : mesures agro-environnementales territorialisées
Les propriétaires non agriculteurs	Contrat Natura 2000
Tous les propriétaires	Charte Natura 2000

**Gorges de l'Aveyron, causses proches, vallée de la Vère**

- Recensement des bénéficiaires potentiels : 58 dont 45 agriculteurs
- Projet agro-environnemental

MAET	<ul style="list-style-type: none"> <li>- <b>Gestion pastorale d'1 pelouse</b></li> <li>- Ouverture et gestion pastorale d'1 pelouse</li> <li>- Maintien de l'ouverture de landes pâturées</li> <li>- Maintien de l'ouverture et gestion d'1 pelouse en sous-bois</li> <li>- <b>Gestion de la prairie avec limitation de ferti</b></li> <li>- <b>Gestion de la prairie sans ferti</b></li> <li>- Gestion de la prairies sans ferti avec retard de fauche de 15 jours</li> <li>- <b>Gestion de la prairies sans ferti avec retard de fauche de 30 jours</b></li> </ul>
Nb de contrats potentiels	4
Surface estimée	176 ha dont 23 ha engagés antérieurement en CAD
Estimation financement sur 5 ans	134 000 €



■ Bilan des contrats site « Gorges de l'Aveyron, causses proches et Vallée de la Vère »

Années	Nb de contrats agricoles	Nb de contrats non agricoles
2004 à 2008	20 – 2 =18	2
2009	2 (pour 53 ha)	0
2010	5 (pour 169 ha)	0

**Total des surfaces sous contrat (2004 – 2010) : 948 ha**

*Pages suivantes : 2 cartes (supprimées de la version Internet)*



■ MAET souscrites en 2010 sur le site des gorges de l'Aveyron

Gestion pastorale d'une pelouse (MP\_N952\_HE1 ou PS1) : 90.10 ha

Gestion extensive avec limitation de la fertilisation (MP\_N952\_PN5) : 55.26 ha

Gestion extensive sans fertilisation (MP\_N952\_PN6) : 17.50 ha

Gestion extensive avec limitation sans fertilisation avec retard de fauche (fauche à partir du 26 juin MP\_N952\_HE8) : 5.81 ha

*Photos*



### Causse de Gaussou et sites proches

- Recensement des bénéficiaires potentiels : 30 dont 13 agriculteurs
- Projet agro-environnemental

MAET	- Gestion pastorale d'1 pelouse - Ouverture et gestion pastorale d'1 pelouse - Maintien de l'ouverture de landes pâturées - Gestion de la prairie avec limitation de ferti - Gestion de la prairie sans ferti
Nb de contrats potentiels	1
Surface estimée	15 ha
Estimation financement sur 5 ans	35 000 €



### ■ Bilan des contrats site « Causse de Gaussou et sites proches

Années	Nb de contrats agricoles	Nb de contrats non agricoles
2009	1 (pour 16.16 ha)	2 contrats en cours
2010	0	2 (7.95 ha)

**Total des surfaces sous contrat (2009 – 2010) : 15.11 ha**

- 5 photos du sites (exemples de surfaces passées sous contrat)
- 1 carte



## ➤ Mise en œuvre des actions issues du DOCOB



### Conservation des cavités importantes pour les chiroptères Grotte du Capucin R.5a

*Données réservées aux membres des Comités de pilotage*

### Conservation des cavités importantes pour les chiroptères : autres grottes R5b

#### Suivi

- 7 grottes importantes pour l'hibernation sont suivies :
  - Barthasses,
  - Bernadou,
  - Castagnerette,
  - Cloches,
  - Dame Blanche,
  - Pyramide,
  - Senchet

- Comptages entre début janvier et fin février

*Données réservées aux membres des Comités de pilotage*





### **Grotte du Figuier**

- Site majeur pour la mise-bas de Minioptères, Rhinolophes euryales, et Murins à oreilles échanquées
- Classée en Arrêté Préfectoral de Protection de Biotope depuis le 6 juillet 1994, avec interdiction d'accès du 1 mars au 30 septembre
- Autorisation d'accès de 2004 à 2007
- Autorisation non renouvelée et donc pas de suivi depuis 2008

### **La Pierre Plantée**

#### **(Mayrières inférieures)**

Suivi de la grotte pour le transit de printemps

*Données réservées aux membres des Comités de pilotage*



### **Sites de regroupements automnaux ou « swarming »**

- « Swarming » = à l'automne, à l'entrée de certains sites souterrains, regroupements de nombreux individus de plusieurs espèces, pour les « parades » et accouplements
- Phénomène important pour les populations (descendance, brassage génétique, etc.)
- Peu de sites identifiés sur ce site [*site des gorges de l'Aveyron*]
- Utilisation de jours non faits de suivis de mise-bas pour confirmer, ou pas, l'utilisation des grottes de Bernadou ou de Cabéou pour le « swarming »



## ➤ Mise en œuvre de la charte Natura 2000

- Transmission de la liste annuelle des parcelles cadastrales du site
- Information des adhérents potentiels
- Assistance de l'adhérent pour la déclaration d'adhésion

	Nombre d'adhésions à la charte	Surface concernées
Gorges de l'Aveyron, causses proches et vallée de la Vère	2 (1 en projet en cours+ 2 d'ici fin de l'année)	107.69 ha
Causse de Gaussou et sites proches	2	7.63 ha

2 photos – 1 carte



## Exemples d'engagement de la charte Natura 2000

### Engagements généraux :

Ex : permettre l'accès à la structure animatrice et aux experts pour les opérations d'inventaires, de suivi et les actions d'évaluation...

### Engagements par types de milieux :

Ex. pelouses, prairies et landes : ne pas réaliser de plantation forestière, ne pas utiliser de produits phytosanitaires...

### Engagements spécifiques par types d'habitats naturels d'IC :

Ex. pelouses : pas de broyage ou de concassage des pierres ou dalles rocheuses, Pas de travail du sol...



## ➤ **Prise en compte des habitats et espèces d'IC dans les évaluations environnementales**

- Veille et information
- Analyser la compatibilité des planifications et orientations des nouveaux projets
  - **Carte communale de Cazals : 1 réunion le 29 juin 2010**



## ➤ **Participer au réseau des opérateurs / animateurs**

- Echange d'information, participation à l'élaboration d'outils
- Mutualisation des expériences
- Réunions régionales et départementales :
  - 1 réunion prévue le 1<sup>er</sup> juillet 2010



### ➤ Les actions à venir (courant 2010)

- ✓ Le bulletin d'information 2010
- ✓ La réunion de bilan de la charte de bonnes pratiques avec les acteurs du tourisme
- ✓ De nouvelles adhésions à la charte de bonnes pratiques avec les acteurs du tourisme
- ✓ La formation sur les pratiques de gestion des habitats de pelouses
- ✓ De nouvelles adhésions aux chartes Natura 2000
- ✓ Les suivis de populations de chauves-souris concernant la reproduction et le transit d'automne

	<b>Equipe opératrice – bilan des actions réalisées</b>	<b>Nb jours prévus</b>	<b>Nb jours réalisés</b>
	Assistance administrative pour le compte du COPIL	4	4
	Suivi de la mise en œuvre des DOCOB (rapports, CC...)	8	4,5
	Mise en œuvre des actions de com		
	- charte de bonne conduite avec les acteurs du tourisme	11,5	11,5
	- bulletin info	3,5	
	Mise en œuvre des actions du DOCOB - actions contractuelles		
	- Programme agro-environnemental	1	1
	- Contrats	8,5	12
	- Info des agri et propriétaires sur les pratiques de gestion, journée "Nature"	5	2
	Mise en œuvre des actions du DOCOB - actions non contractuelles		
	- concertation "grotte du Capucin"	4	3
	- Suivi "grotte du Capucin"	2,5	
	- Suivi autres grottes	5	3,5
	- Suivi CS dans le bâti	2	
	Mise en œuvre des charte Natura 2000	2	4
	Veille par rapport aux docs d'urbanisme Participer au réseau des animateurs, opérateurs	1,5	
	<b>TOTAL</b>	<b>58,5</b>	<b>45,5</b>



## *Présentation des cahiers des charges non agricoles*

4 cahiers des charges, élaborés à partir de la circulaire  
du 21 novembre 2007 sur la gestion contractuelle des  
sites Natura 2000,

Cette circulaire est parue après la validation des DOCOB.



## *Animation 2010 - Syndicat Mixte du Pays Midi-Quercy*

3 chargés de mission sont intervenus au total :  
1 charte paysagère-Leader (suivi principal des actions)  
1 tourisme durable (charte de BP acteurs tourisme)  
1 communication Tourisme-Culture (charte de BP acteurs tourisme)

### Actions réalisées

#### > Travail administratif

Avis sur tous les documents présentés par les opérateurs, envoi d'invitations pour plusieurs réunions, impressions de documents de com. (charte BP) Gestion-suivi des paiements et des relations avec les opérateurs, la DDT 82, des conventions avec l'Etat, réponse à des demandes d'information ponctuelles...

#### > Suivi des diverses actions engagées dans le cadre de l'animation

**Notamment, pour la charte de BP** : participation à la préparation des réunions, aux réunions, à la rédaction des documents (avis / amendement des diverses maquettes), réalisation de la **conception graphique, édition des 2 documents (8 pages et 28 pages), organisation de la diffusion**




> **Participation à la communication et sensibilisation sur Natura 2000 :**

- **Articles sur site Internet Pays** (rubrique Natura 2000)
- **Articles proposés dans 2 lettres électroniques :**
  - ECO du CPIE (mensuelle)
  - Newsletter Tourisme-Culture du Pays MQ (trimestrielle)
- **Participation aux Journées Nature de Midi-Pyrénées :**
  - Réunion de lancement charte le 1<sup>er</sup> juin - Exposition à St Antonin
  - Appui à la communication
    - 5 « coups de projecteurs » réalisés, multi-diffusés sur radio CFM (partenariat avec le Pays)
    - diffusion de la liste des animations organisées dans les 2 sites Natura 2000,
    - diffusion d'informations à la presse sur ces animations
- **Organisation et suivi du prêt de l'exposition itinérante** sur le site des Gorges de l'Aveyron - 1<sup>er</sup> semestre 2010 : **Médiathèques Molières, OT Tourisme Laguépie, OT Caylus, Mairie de St Antonin Noble-Val**

*Pour mémoire : parmi les actions réalisées dans le cadre de la politique touristique du Pays MQ :*

- **Mise en place par le Pays d'un atelier thématique tourisme durable** en faveur des prestataires touristiques « Informer et sensibiliser ses clientèles à la Biodiversité du pays Midi-Quercy » **le 29 avril 2010 à Bruniquel** (information sur le site Natura 2000 et la charte de BP) - Prestation assurée par le CPIE MQ



**Animation des sites - Actions à venir courant 2010**

- **Edition et diffusion du Bulletin d'information annuel**
- **Poursuite des actions engagées :**
  - suivi des actions liées à la préservation des chiroptères,
  - prêt de l'exposition (prévu à Bioule, Montpezat-de-Quercy et Caylus)
  - diffusion d'informations via le site Internet Pays et les 2 lettres électroniques
  - ...

*Pour mémoire : actions complémentaires prévues en 2010 dans le cadre de la politique touristique du Pays Midi-Quercy :*

**Sensibilisation / animation des acteurs du tourisme**

- **1 réunion** de concertation en **fin de saison estivale** en lien avec charte de BP
- Informations sur Natura 2000 et la charte de BP **dans le cadre du site Intranet** « Gorges de l'Aveyron et vallée du Viaur, rivières sauvages » **(PER)**

**Sensibilisation du grand public aux principes fondateurs de la charte de BP**

- Information sur natura 2000 et la charte **dans le cadre du site Internet** « Gorges de l'Aveyron et vallée du Viaur, rivières sauvages » **(PER)**
- **Édition de stickers** permettant d'identifier les signataires et l'engagement des structures auprès du grand public (été 2010)
- **Conception de panneaux d'information touristiques**



## ***Propositions pour le programme d'animation***

***année 2011***

### ***Démarche***

Le SMPMQ envisage de :

- externaliser une majeure partie de l'animation, par l'intervention d'un opérateur (cf. **marché public 2010-2011**)
- établir un programme d'animations des 2 DOCOB pour des dépenses prévisionnelles estimées à : **34 000 € TTC** (somme identique à 2010)



### ***Propositions de programme d'animation 2011 contenu***

- Assistance administrative pour le compte du COPIL et du Président  
**1 COPIL**
- Suivi de la mise en œuvre du DOCOB  
**1 rapport d'activités annuel - Proposition de programme d'animations 2012**
- Mise en œuvre des actions de communication :  
**Bulletin d'information annuel - Charte de BP avec les acteurs du tourisme**  
(réunion en début de saison touristique + 1 affiche ou autre document utile)
- Mise en œuvre des actions issues des DOCOB  
Actions contractuelles : **PAE, émergence de nouveaux contrats**  
Actions non contractuelles : **fiches R5a et R5b du DOCOB G.Aveyron**  
objectif « **Conserver les cavités importantes pour les chauves souris** »  
**Poursuite de la concertation sur la grotte du Capucin,**  
**Engagement de la concertation dans 2 grottes (Mayrières, Senchet)**  
**Suivi des populations chauve-souris 10 grottes**  
**Suivi de fréquentation humaine 2 grottes (Mayrières, Capucin)**



## **Propositions de programme d'animation 2011 contenu**

En fonction de l'évolution de la concertation / des possibilités d'accès aux grottes pour les comptages :

**report possible de certaines actions sur d'autres grottes si nécessaire**  
(ex. réalisation suivi automnaux dans grotte de Cabéou ou de Bernadou)

- Mise en œuvre de la charte Natura 2000 :  
**Préparation de nouvelles adhésions**
- Assurer la bonne prise en compte des habitats et des espèces d'IC dans les évaluations environnementales
- Participer au réseau des opérateurs / animateurs :  
**1 réunion**



## **Pour mémoire - Actions complémentaires envisagées en 2011 dans le cadre de la politique touristique du Pays MQ**

dans le périmètre du site Natura 2000 des Gorges de l'Aveyron,  
en cohérence avec l'animation prévue :

### **Sensibilisation / animation des acteurs du tourisme**

- Mise en place d'une réunion de concertation **en fin de saison estivale**, en lien avec la mise en œuvre de la charte de BP

### **Sensibilisation du grand public aux principes fondateurs de la charte de BP :**

- **Poursuite de la diffusion** de la brochure d'information (8 pages) : actions promotionnelles Pays - information aux porteurs de projet - informations du grand public dans le cadre du réseau de l'écotourisme via la mallette pédagogique

- **Sortie d'étude des Offices de Tourisme** du Pays Midi-Quercy et du 82 à organiser sur le thème de la charte de BP

- **Encart d'information** sur la charte de BP dans le guide pratique touristique Midi-Quercy (ex. concernant les signataires de la charte..)

- **Production et installation sur site de panneaux touristiques** qui auront été conçus durant l'année 2010 (contenu à déterminer, de même que la localisation dans des lieux stratégiques).



Syndicat Mixte du Pays Midi Quercy

## Merci de votre attention

### Contacts 2010-2011 :

SM Pays Midi-Quercy, Hélène Moronval :	05 63 24 60 64
ADASEA 82, Nathalie Rossi Larrieu :	05 63 21 14 10
Chambre d'agriculture 81, Claire Hermet :	05 63 48 83 48
CPIE Midi-Quercy, Nathalie Grosborne :	05 63 24 06 26
CREN Midi-Pyrénées, Frédéric Néri :	05 81 60 81 90



Fonds Européen Agricole pour le Développement Rural (F.A.D.R.)  
L'Europe investit dans les zones rurales