

Conférence des Maires du Pays Midi-Quercy

18 avril 2019

Salle des fêtes de CAZALS

1) **Le Rapport d'activité 2018**

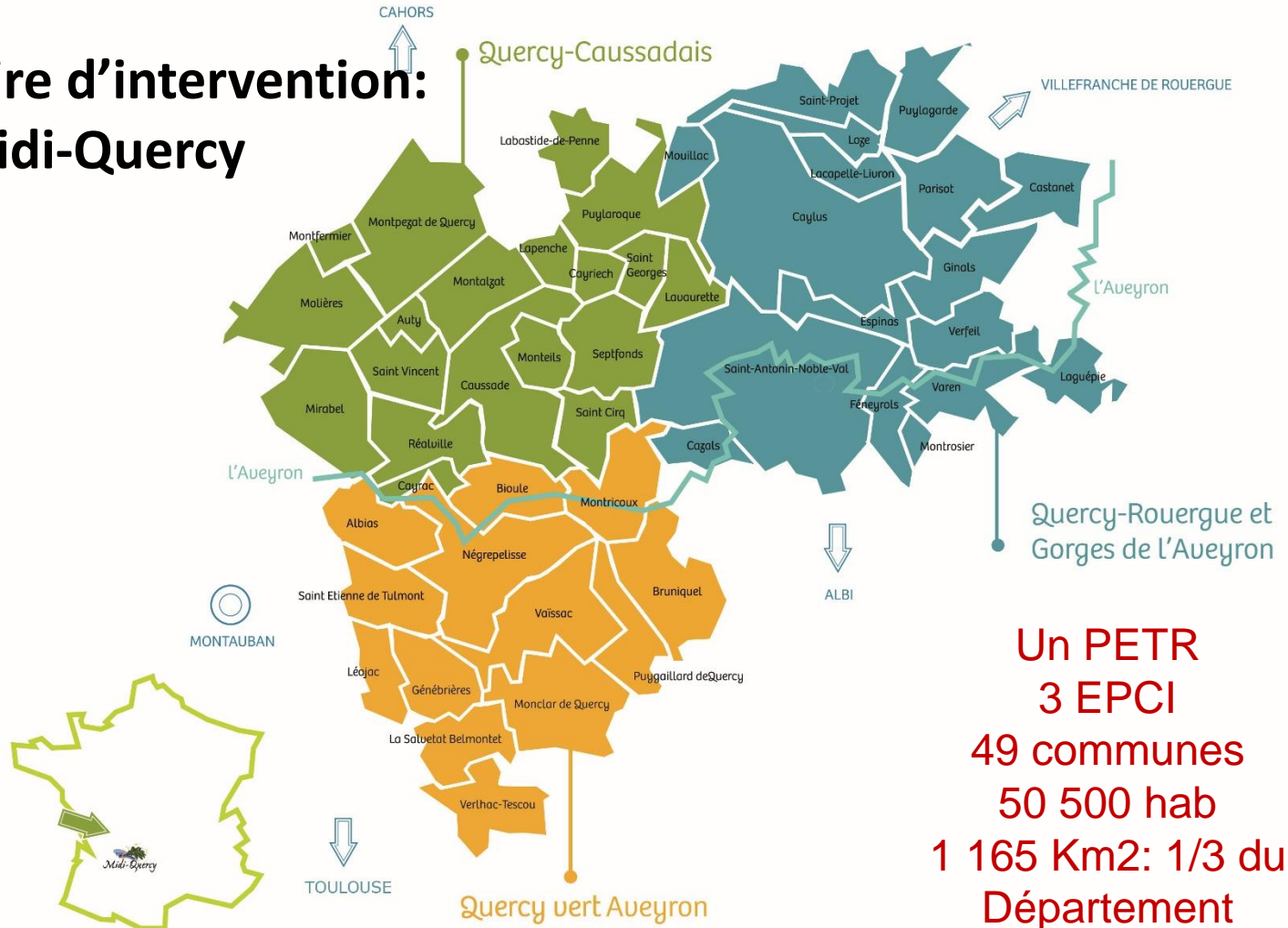
- Rappel sur le Projet de territoire 2015-2020
- La gouvernance et l'équipe technique du PETER PMQ
- Les contractualisations territoriales (Contrat Territorial, Contrat ruralité, LEADER)
- Impact financier de l'action du PETER
- Les thématiques conduites par le PETER
- Le Conseil de développement PMQ

2) **Focales sur des opérations marquantes de l'année 2018**

- Plan Climat Air Energie Territorial (PACET) et SCIC MQEC
- Opération Programmée de l'Habitat (OPAH) et plateforme J'Ecorenov PMQ
- Programme Tourisme PMQ mutualisé

3) **Perspectives pour 2019 (SCOT, PAH, AMI FM..)**

Le territoire d'intervention: le Pays Midi-Quercy



**Un PETR
3 EPCI
49 communes
50 500 hab
1 165 Km2: 1/3 du
Département
43 hab/Km2 (1/5 de
Dpt)**

❖ Les missions générales du PETER PMQ

- Co-construire avec l'ensemble des acteurs locaux et avec les intercommunalités un projet de territoire partagé: c'est le projet de développement durable de territoire (2015-2020)
- Etre un outil de mutualisation notamment pour doter les territoires d'une capacité d'ingénierie et réaliser des économies d'échelles: une équipe technique pluridisciplinaire pour accompagner des « chantiers » du Projet de territoire.
- Etre un relais de l'action de l'Etat/Europe , de la Région au périmètre élargi, et de Département en lien étroit avec les intercommunalités: la contractualisation territoriale (CRU; Ct Ruralité; LEADER,..)

La gouvernance du PÉTR PMQ en 2018

- Un Comité syndical (41 membres) réuni 5 fois en 2018:
 - Le 22/02 à St-Vincent d'Autejac
 - Le 30/03 à la CC QVA
 - Le 29/06 à Bruniquel
 - Le 05/10 à St-Antonin-NV
 - Le 30/11 à Caussade
- Un Bureau (11 membres organisés par thématiques) réuni 8 fois en 2018.



La gouvernance du PETER PMQ en 2018/ CDT PMQ

- Un conseil de développement territorial (environ 20 membres) réuni 5 fois en plénière en 2018 et participant aux instances de suivi des politiques du PETER (LEADER; Contrats Territorial et de Ruralité;..)
- Le CDT est l'instance participative représentant la société civile auprès de la gouvernance du PETER du PMQ (loi MAPTAM 2014): **il constitue un lieu de débat, un laboratoire d'idée et un organe de proposition à soumettre à la décision des élus.**

- Il s'est particulièrement investi dans des projets ou réflexions suivantes en 2018:
 - ❖ La SCIC Midi-Quercy Energies citoyennes
 - ❖ L'élaboration du PCAET (Plan Climat Air Energie Territorial)
 - ❖ La problématique de la continuité écologique des cours d'eau.
 - ❖ Le début de l'élaboration du SCOT (Schéma de Cohérence Territorial)

Perspectives 2019 du CDT PMQ:

- ❖ Suivre l'élaboration du SCOT PMQ
- ❖ Engager une réflexion sur l'intégration de l'eau dans le Projet de territoire PMQ à renouveler (post 2020)
- ❖ Contribuer à l'AMI France Mobilité (mobilité alternative) pour lequel le PETR PMQ a été retenu
- ❖ Contribuer à l'élaboration de la Plateforme numérique patrimoine en lien avec la candidature PAH
- ❖ Volet participatif du PAT (groupement d'achat)

Appel à candidatures permanent:

- Volonté du CDT de s'ouvrir à d'autres membres intéressés par les thématiques abordées
- Les communes peuvent proposer ou relayer cette recherche de nouveaux membres.

L'équipe technique du PETER PMQ

Une équipe technique pluridisciplinaire de 19 agents (17 ETP) accompagnant la mise en œuvre des « chantiers » du Projet de DD de Territoire (2015-2020).

❖ Des changements durant l'année 2018:

- Départ de Marianne BUSSER en février 2018
- Départ de Florence PADIE en déc. 2018 (remplacée par Marie-Agnès BRANDY en fév. 2019)
- Départ d'Aurélien CALMELS en avril 2018 (remplacé par Benjamin COUSI dès avril 2018)



Marie-Agnès
BRANDY



Benjamin
COUSI



Morgane
GUILLEMIN



Les contractualisations territoriales :

Le nouveau Contrat Territorial Régional Occitanie (2018-2021)

Préparation: élaboration et validation du **nouveau Contrat** en CP de la région de 07/2018 (Comité de Pilotage en amont en mai 2018) et 1^{ère} programmation opérationnelle validée en 10/2018.

Résultats:

➤ **31 projets** soutenus pour un coût total de **8,4M€** Un montant d'aides publiques cumulé prévisionnel d'environ **3,6 M€ (à confirmer)**

❖ **Exemples de projets:** Création d'un réseau de chaleur bois à Monclar; création d'un Hôtel d'entreprise à St-Antonin-Noble Val; Modernisation du cinéma de Caussade; cheminements doux à Monteils.

Les contractualisations territoriales: Poursuite du Contrat de ruralité



Préparation : élaboration d'une nouvelle programmation 2018 du Ct de Ruralité, beaucoup plus « fructueuse » qu'en 2017:

Résultats:

Validation officielle de la programmation en Comité de pilotage local (le 15/05/2018) et en Comité départemental des financeurs (le 02/07/2018):

- 29 projets soutenus par l'Etat (contre 6 projets retenus en programmation 2017), représentant un coût total d'opération de 13 M€ mobilisant 2,9 M€ d'aides Etat (dont 1,7M€ de DETR et 1,1 M€ de DSIL)
- ❖ Exemples de projets: Maison de Santé de Montricoux; Aménagement urbain de Caussade; Pôle d'activités verticales à St-Antonin-NV; Pôle environnement à Caylus.

Le programme LEADER

Liaison Entre Action de Développement de
l'Économie Rurale

- Autorité de gestion, coordination, suivi du programme et Instruction (depuis 10/2018 à la place de la DDT 82) :
Région Occitanie
- Paiements et contrôles : ASP , Agence de Service et de Paiement
- Animation, sélection, pré-instruction, conseil aux porteurs de projet :
GAL Midi-Quercy/PETR PMQ
- 2,62 millions d'euros (dont 610 000 € de dotation complémentaire obtenue en fin 2018) de FEADER à programmer jusqu'en fin 2021



Le Programme LEADER

- ✓ 2 Comités de programmation réalisés en 2018
- ✓ 29% de l'enveloppe déjà programmé au 07/02/2019 (inclus dotation complémentaire) et seulement 6,7% de paiements versés
- ✓ 27 dossiers déjà programmés au 07/02/2019 dont 20 publics, 7 privés
- ✓ 19 dossiers en cours d'instruction ou de pré-instruction



Exemple de projets programmés :

- Remplacement du four à pain à Parisot (SarL Barroul)
- Développement du FAB LAB à Caylus (CC QRGA)
- Labellisation et mise en place d'un PAT en PMQ (PETR PMQ)
- Etude pour la Valorisation de la Grotte à Bruniquel (CD 82)



Impact financier de l'action du PETR en 2018 (contractualisations):

- ❑ le Contrat Territorial Régional a généré une programmation :

8,4M€ de coût de projets soutenus

environ 4 M€ d'aides publiques (soit en moyenne **80€/hab/an**)

- ❑ Le Contrat de Ruralité :

13 M€ de coût de projets soutenus

2,9 M€ d'aides Etat attribuées (soit en moyenne **58 € /hab/an**)



Impact financier 2018 de l'action du PETR (suite):

❖ Les subventions générées par les dispositifs gérés par le PMQ:

Les programmes européens (FSE pour le PLIE; FEADER pour LEADER; FEDER pour le pôle PPN)

- En 2018, ces 3 dispositifs ont généré un montant d'aides d'environ 700 k€

(202 K€ pour LEADER, 140 k€ pour le PLIE et 100 k€ pour le PPN)

Soit en moyenne 9 €/hab./an.



Ce dispositif est cofinancé par le Fonds social européen dans le cadre du programme opérationnel national «Emploi et Inclusion» 2014-2020



PROJET COFINANCÉ PAR LE FONDS EUROPÉEN AGRICOLE POUR LE DÉVELOPPEMENT RURAL L'EUROPE INVESTIT DANS LES ZONES RURALES

Impact financier 2018 de l'action du PETR (suite)

❖ Les subventions générées par les dispositifs gérés par le PMQ:

Les dispositifs thématiques (AAP):

- **L'OPAH** (Opération programmée d'amélioration de l'habitat) : 2011- 2018 : 724 logements rénovés (dont 640 PO), représentant 19,1 M€ de travaux et 7,9 M€ (soit en moyenne **22,6€/hab./an**) d'aides extérieures (hors participation EPCI).

Une année 2018 active (sur le 1^{er} semestre uniquement et décembre) qui a quand même généré 3,2 M€ de travaux, aidés à 1,5 M€ (hors EPCI), soit en moyenne **30€ /hab./an**.

- **TEP CV** (2 tranches 2015 et 2016) : 2 M€ d'aides de l'Etat.
Soit en moyenne **13,3€/hab./an lissé sur 3 ans 2016-2018**)

Soit au **TOTAL** pour **2018** :

une aide moyenne de 52,3 €/hab/an (hors contractualisations)

Impact financier de l'action du PETR (suite)

❖ L'effet levier des participations des EPCI au PETR:

- Participations des EPCI : 6,25 € par hab./an (en 2018)
 - Un effet levier de ces participations encore important
-
- Pour 1€ injecté par EPCI en 2007, 3.3€ de dépenses réalisées grâce à l'effet levier des subventions générées
 - Pour 1€ injecté par EPCI en 2011, 4 € de dépenses induites
 - **Pour 1€ injecté par EPCI en 2018, 3 € de dépenses induites.**

Cet effet levier permet au PETR de mener les différentes politiques, missions, compétences à moindre coût pour les EPCI.

Les autres chantiers conduits par le PETER en 2018

- ❖ Planification: **Elaboration du SCOT** PMQ : Choix du prestataire et lancement de l'élaboration en décembre 2018 (*focale SCOT dans perspectives 2019*)
- ❖ Habitat: **Plateforme habitat privée « J'Eco Renov en MQ »** et fin de l'**OPAH** (*focale habitat*)
- ❖ Energie-Climat: **PCAET /CEP/ SCIC** -. (*focale énergie – climat*)
- ❖ Tourisme: poursuite du **Pôle pleine nature Gorges de l'Aveyron** et **promotion touristique mutualisée** (éditions, réseau OT SI...) et **validation de 2 Grands Sites Occitanie**. (*focale Tourisme*)
- ❖ **Mission Inventaire du patrimoine bâti** : restitutions réalisées pour les communes de Lavaurette et St-Cirq, études ponctuelles...

Les autres chantiers conduits par le PETER en 2018 (suite)

- ❖ Mise en œuvre d'un **Projet Alimentaire de territoire** (PAT)-année 1: Finalisation du programme PNA « Mettre la man a la pasta » (actions de sensibilisation aux CCP) ;
 - ❑ exemple de projet structurant: intervention de Mme SANCHEZ-DAHAN Audrey (La légumerie de Réalville)



- ❖ Mission culture: poursuite de la préparation à la Candidature au label national « **Pays d'Art et d'Histoire** »; Suivi de la restructuration du musée dont l'élaboration du PSC (**projet scientifique et culturel**) du **Musée de St-Antonin Noble Val**; **Résidences artistiques de territoire** – Convention DRAC
- ❖ **Plan Local Insertion Emploi**: renouvellement du Protocole d'accord PLIE pour la période 2018-2020, signé en février 2018.

2- Focales sur des opérations réalisées durant l'année 2018

Le Plan Climat Air Energie Territorial



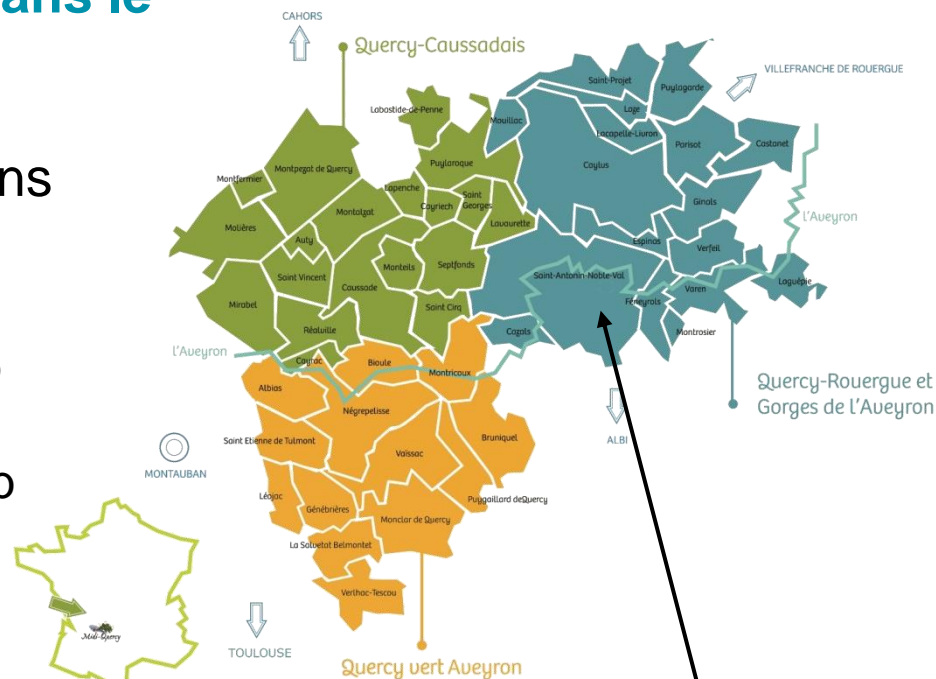
Art 188 : Evolution des PCET en PCAET. Intégration de la composante Air dans le PCET

➤ élaboration de PCAET tous les 6 ans
et une révision à 3 ans

- ✓ pour les collectivités >20 000 hab
=> fin 2018
- ✓ pour les collectivités >20 000 hab
=> volontaire

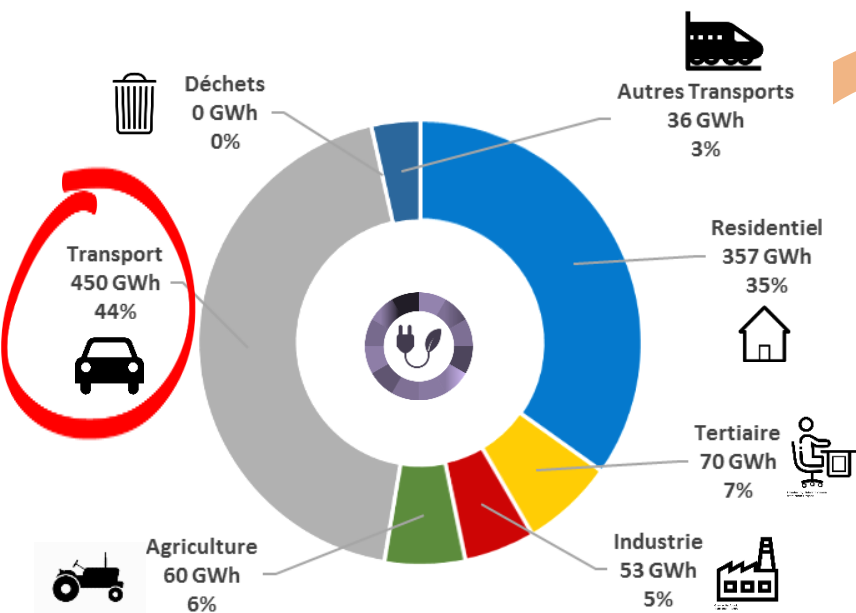
➤ Sur le PAYS :

- 2 EPCI obligés et 1 non obligé
- Transfert de la compétence élaboration du PCAET au PETR



Non obligé

Rappel des principaux enjeux du diagnostic



Secteur des transports :

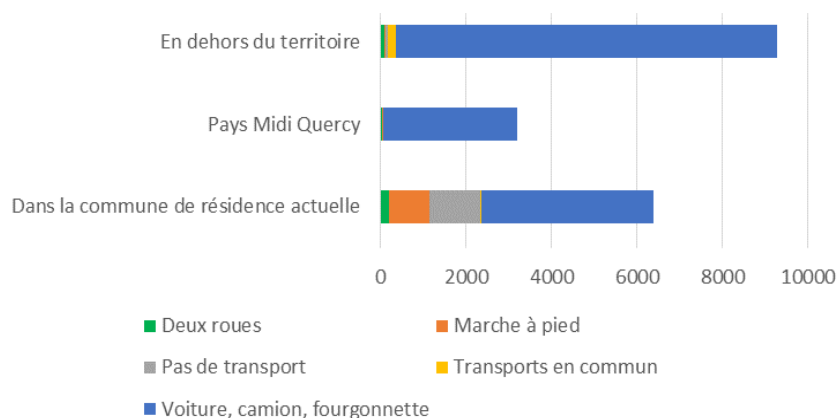
- Transport = 1^{er} secteur consommateur d'énergie
- Transport = 2^{ème} secteur émetteur de Gaz à Effet de Serre (GES)
- >75% des actifs utilisent la voiture, pour travailler dans le PETR
 - 63% pour les actifs travaillant dans leur commune
 - 98% pour les actifs travaillant dans une autre commune

Mieux connaître les habitudes locales en matière de transport



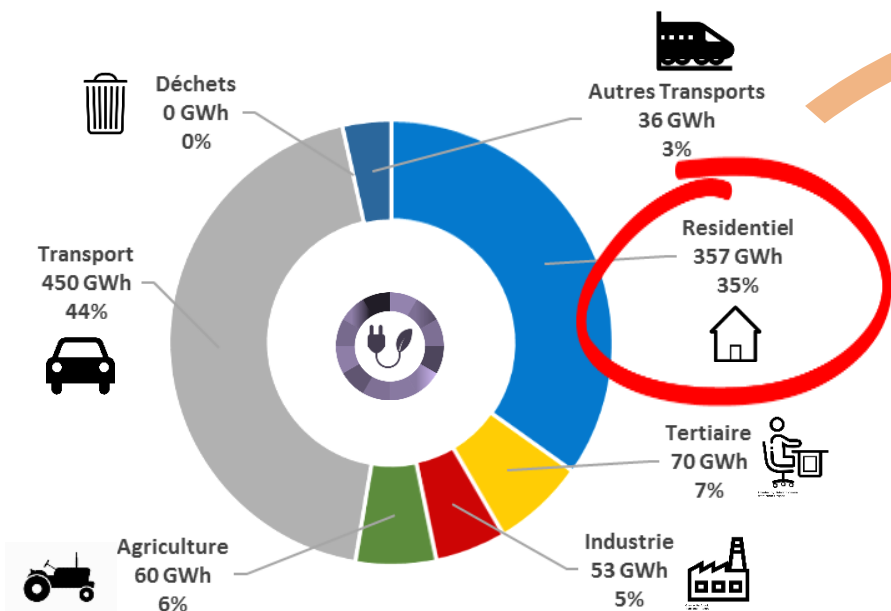
Favoriser l'accès à la mobilité alternative sur le territoire

- Favoriser la **mobilité douce**.
- Développer les **transports en commun**.
- Encourager le **covoiturage**.
- **Agir** sur les comportements quotidiens.



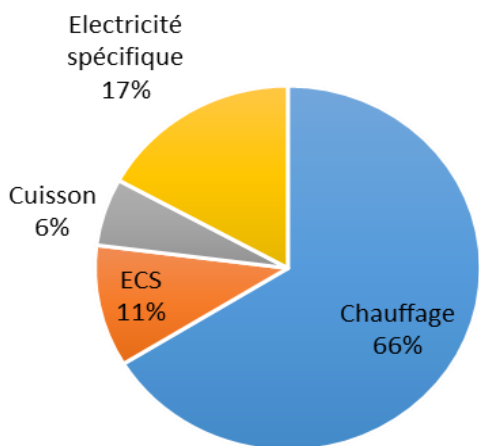
Actuellement, utilisation prédominante du pétrole

Rappel des principaux enjeux du diagnostic

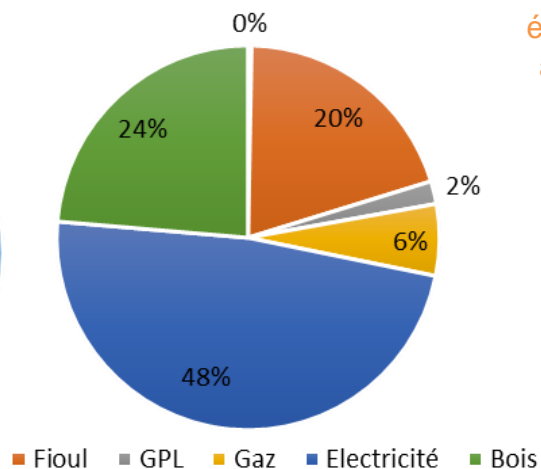


Secteur résidentiel :

- Logements en moyenne plus **énergivores** qu'en Occitanie
- **66%** des consommations sont dues au **chauffage**
- Forte consommation de **produits d'origine fossile (28%)** et d'électricité (48%)

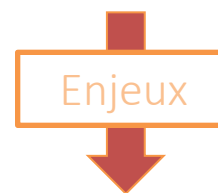


Répartition de la consommation résidentielle par usage



Répartition des consommations du secteur résidentiel par énergie

Réduire les émissions de gaz à effet de Serre



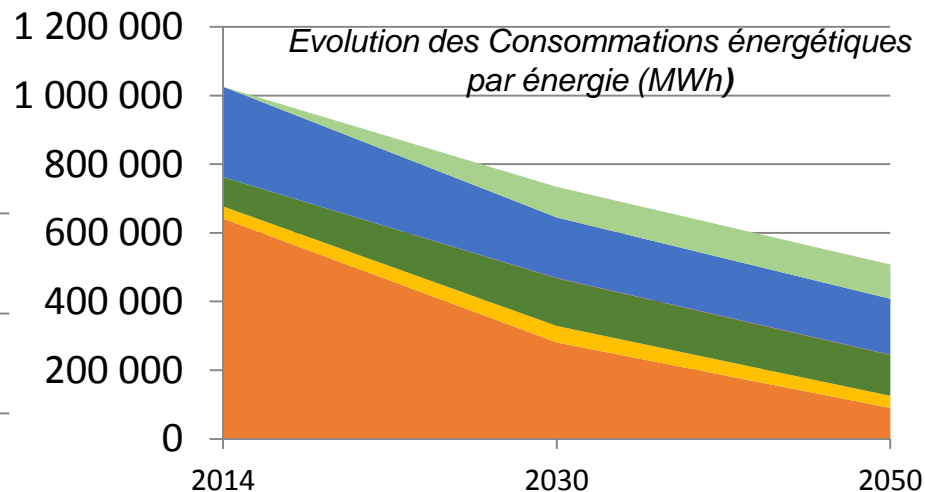
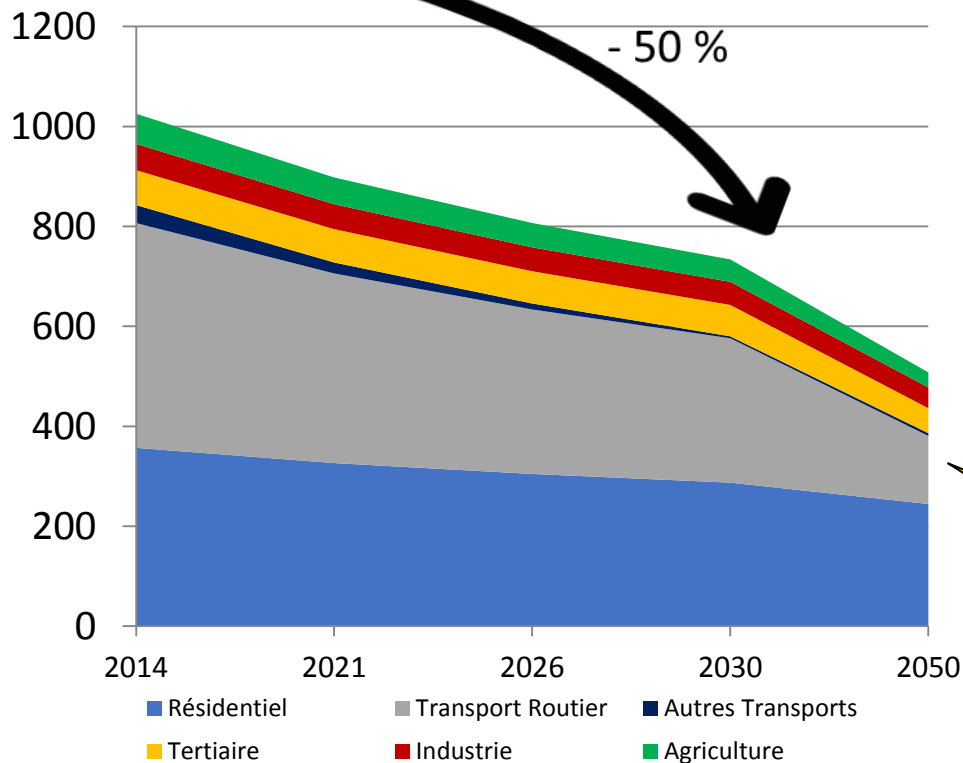
Réduire les consommations

Soutenir les ménages en précarité

- Agir sur les comportements quotidiens
- Rénover et construire **autrement**
- Développer les **énergies renouvelables dans les logements**

Stratégie du PMQ : scénario TEPOS

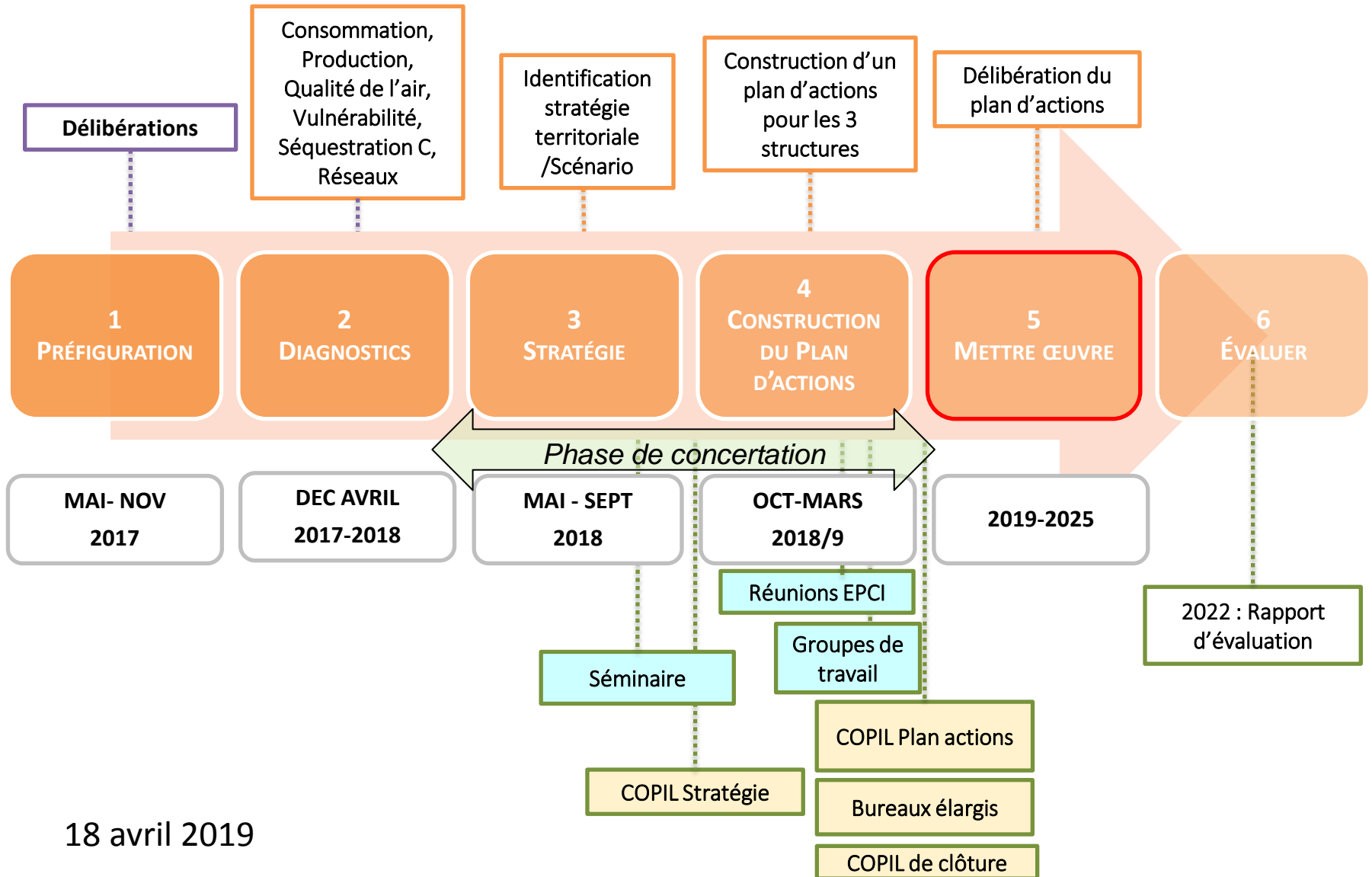
Evolution des Consommations énergétiques par secteurs

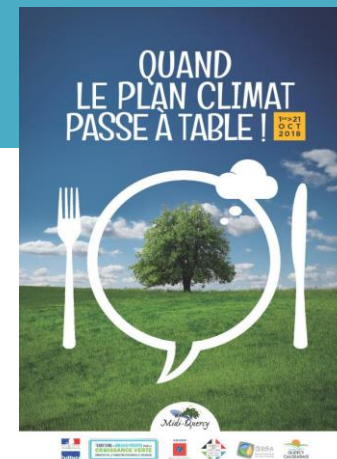


- Charbon
- Gaz naturel
- Chauffage urbain
- Autre chaleur renouvelable
- Produits pétroliers
- Bois
- Electricité

Correspond à l'objectif REPOS, LTECV

Synthèse de la démarche PCAET





Phases de concertation du PCAET

- **Organisation de nombreuses réunions de travail et de décisions afin de coconstruire une démarche bénéfique pour le territoire**
- **Autres évènements proposés par le PETR pour mobiliser les citoyens sur la question du plan climat**
 - **Exposition, spectacles et projections de films, accueil d'une maison écologique, et discosoupe**
 - **Ateliers participatifs citoyens**
 - **Conférence en coopération avec l'université Populaire de Caussade**



Plan d'actions du PCAET



7 ORIENTATIONS STRATEGIQUES

Déclinées en 45 actions d'ici 2025

19 ACTIONS PRIORITAIRES

- Exemples d'actions proposées par le PETR en images

2- Focales sur des opérations marquantes de l'année 2018

La mission habitat



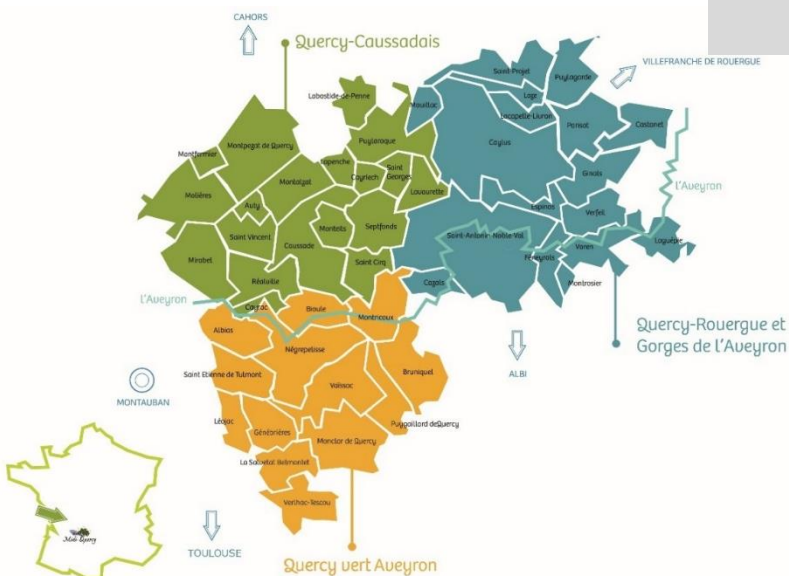
A l'échelle du Pays Midi-Quercy, 2 programmes pour l'amélioration de l'habitat privé, un accompagnement de tous les propriétaires :

- L'OPAH : Opération de l'Amélioration de l'Habitat
- La plateforme locale de rénovation thermique de l'habitat privé (Dispositif financé par l'Ademe pour les non-éligibles à l'OPAH)

L'OPAH, c'est

- un **dispositif multi partenarial** porté par le PETR du Pays et établi avec l'Agence Nationale de l'Habitat (ANAH), le Conseil Départemental, les 3 Communautés de communes et la Région Midi-Pyrénées. **Permettant notamment de bonifier les aides et simplifier les démarches.**

- Il concerne les **propriétaires occupants et bailleurs** du Pays Midi-Quercy
- Il a pour objectif l'aide au financement des travaux : **de lutter contre l'insalubrité, contre la précarité énergétique et favoriser le maintien à domicile.**
- Une aide administrative et technique gratuite par **Th. Déjean, Acte Habitat** grâce à des permanences en **mairies** et visites à domicile.



La plateforme locale de rénovation énergétique de l'habitat privé, c'est quoi ?

Un **dispositif de l'ADEME** : l'ADEME Midi-Pyrénées a lancé au printemps 2014, un Appel à Manifestation d'Intérêt (AMI) dont le but est d'encourager l'expérimentation de plateformes de la rénovation énergétique de l'habitat, outils territoriaux portés par les collectivités aux services des **particuliers et des entreprises**.

4 Plateformes en Midi-Pyrénées.

La plateforme locale de rénovation énergétique en Midi-Quercy :

- **Une action en faveur des habitants** portée par le PETR, en régie
- **Une action à destination des entreprises** portée par la Maison de l'Emploi



L'accompagnement des habitants, dans le cadre de la plateforme locale,

Le service du Conseiller, c'est :



- Un accompagnement gratuit,
- Pour **tous les propriétaires** qui ne peuvent prétendre aux aides dans le cadre de l'OPAH
- **Pour réaliser des travaux visant les économies d'énergie dans le logement**

Les objectifs :



- **90 propriétaires accompagnés jusqu'à la réalisation des travaux / an**
- **Un accompagnement simplifié pour tous**
- **Une sensibilisation large aux économies d'énergie dans le logement**
- **La réalisation de travaux sur le territoire**

Les missions de conseil par Maxime Marty:

- Une évaluation sur l'éligibilité des personnes aux dispositifs de financement,
- Un état des lieux du logement
- Un audit énergétique
- La préconisation des travaux à réaliser pour faire baisser les factures d'énergie
- Une évaluation des gains énergétiques réalisés après travaux
- Une information et un accompagnement sur les aides à mobiliser
- Des conseils simples sur les éco gestes permettant de réduire au quotidien les dépenses énergétiques



Contact :
Maxime Marty, PETR du Pays Midi-
Quercy
7 Place de la Poste Avenue du Père
Huc
82160 CAYLUS
Tél. 06.79.90.75.83
ecorenov.midiquercy@gmail.com



La Maison de l'Emploi accompagne les entreprises du bâtiment par :



- La sensibilisation des professionnels à la formation et à l'évolution du contexte local pour accéder au marché de la rénovation énergétique
- Des formations délocalisées Feebat*,
- Un accompagnement des entreprises pour devenir RGE (Reconnu Garant de l'Environnement)
- Un appui des entreprises pour permettre la réponse à des offres globales
- Une analyse statistique de la situation des entreprises du bâtiment de Midi-Quercy

La plateforme de l'Habitat met à jour un annuaire des entreprises RGE du territoire



Le Bilan de la plateforme Habitat en qlq chiffres

En Juillet 2018 (32 mois) d'activité, **433** personnes ont contacté la plateforme 'J'écoRénov' en Midi-Quercy. **281 évaluations énergétiques** ont été réalisées par le conseiller, après visite à domicile. **114 ménages** ont réalisé ou sont en cours de travaux accompagnés par la plateforme et **29 ménages** sont en train de consulter des entreprises.

Rappel du bilan de OPAH 2011-2018 du PETR du Pays Midi-Quercy

Total des engagement sur 7 ans								
	Nb	Travaux	Anah	ASE	CG 82	Com Com	Région	
PO	640	12 995 243 €	4 728 649 €	1 101 225 €	293 709 €	363 200 €	750 000 €	
PB	88	6 393 484 €	1 727 324 €	85 900 €	- €	516 422 €	67 000 €	
Total	724	19 150 336 €	6 455 973 €	1 187 125 €	293 709 €	879 622 €	817 000 €	
		49,69 %	9 633 429 €					

Ce sont 724 logements réhabilités, répartis ainsi :
88 logements conventionnés et 640 propriétaires occupants.

Le montant des travaux H.T. s'élève à 19 150 336 € réalisés principalement par les artisans de proximité.

Le total des aides attribuées s'élève à 9 633 429 € (50%)

L'OPAH – Les objectifs pour 2018 -2020

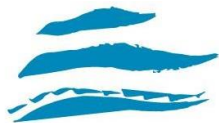
Les objectifs globaux sur 3 ans évalués à **345 logements réhabilités** sont répartis comme suit :

Objectifs pour l'ensemble du Pays Midi-Quercy (bourgs compris)	1 mois 2018	2019	2020	11 mois 2021	2018-2021
Logements de propriétaires occupants (PO)	34	101	101	67	303
PO Indignes / TD*	0	11	11	11	33
PO autonomie seul	7	20	20	13	60
PO précarité énergétique :	27	70	70	43	210
Logements de propriétaires bailleurs (PB)	0	14	14	14	42
PB Indignes / TD	0	10	10	10	30
PB autres (LD, Transfo.d'U)	0	2	2	2	6
PB Habiter Mieux seul	0	2	2	2	6
Total des logements Habiter Mieux	27	95	95	68	288
PO Habiter Mieux	27	81	81	54	243
PB Habiter Mieux	0	14	14	14	42
Total prévisionnel des logements aidés	34	115	115	81	345

Montants annuels des aides publiques allouées aux propriétaires

ANAH	1 187 419 €	45 %
ComCom du Pays MQ	110 500 €	4%
Conseil Dép. 82	74 500€	2,8%
Région Occitanie	133 500€	5%
Total aides publiques	1 505 919 €	57 % aides

Estimation : **2,6 M€ annuels** de travaux générés grâce à ces aides publiques
Soit **7,5 M € de travaux estimés pour 3 ans.**



MIDI-QUERCY
Gorges de l'Aveyron

2- Focales sur des **opérations** marquantes de l'année 2018

Découvrir autrement une destination

Emilie PLASSARD – Chargée de mission LEADER, Tourisme
et Pôle Pleine Nature des gorges de l'Aveyron

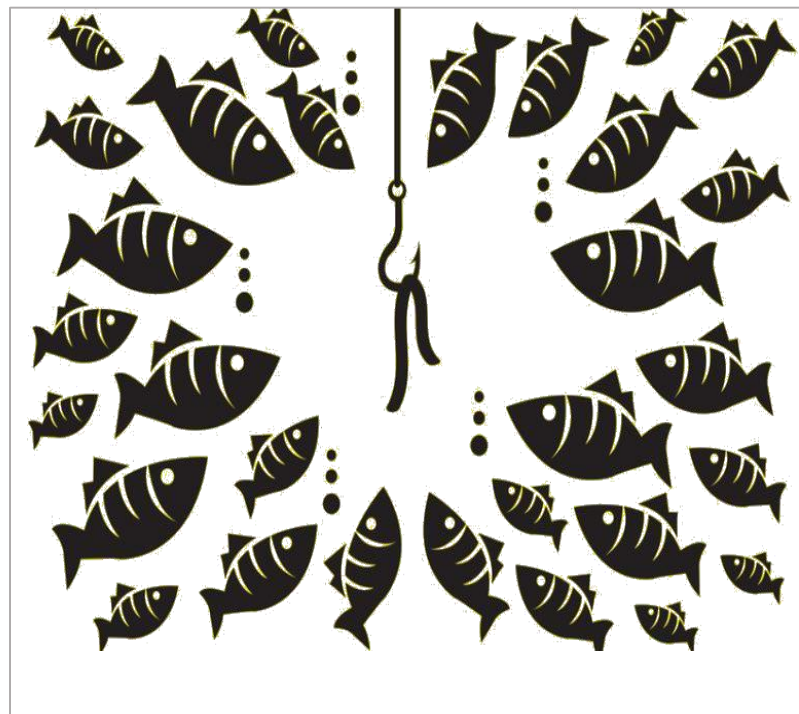
Corinne TREVISAN – chargée de mission Communication-
PETR/LEADER



Valoriser son patrimoine pour créer de l'attractivité touristique

- Par le Pays Midi-Quercy

1. Le territoire
2. Notre stratégie touristique
3. Les actions
4. Un peu de communication !
5. Plan d'actions 2019



UNE DESTINATION À FORT POTENTIEL

Un patrimoine remarquable du paléolithique à nos jours :



Des villages médiévaux



x30

Un patrimoine industriel



Grotte de Néandertal à Bruniquel

Des châteaux



L'architecture rurale en terre crue



DES ATOUS MAJEURS



Nos spécificités = notre identité



- Les gorges de l'Aveyron : aire de jeu grandeur nature
- Caussade et Septfonds : berceau du savoir-faire chapelier
- 3 aires de baignade classées pavillon bleu
- Le vignoble du Quercy, une pépite à découvrir



DES ATOUS MAJEURS



Qui nous distinguent

Un lieu unique en Europe

Le centre d'art et de design : La cuisine

Une dynamique culturelle de grande qualité =

Une reconnaissance régionale et nationale

Un OVNI en milieu rural =

Une opportunité pour notre destination



QUALIFIER LE TERRITOIRE = ÊTRE MIEUX IDENTIFIÉ



Une reconnaissance = les labels

- Pôle pleine nature Gorges de l'Aveyron (FEDER Massif Central 2015-2020)
- 2 Grands Sites Occitanie : Bastides et Gorges de l'Aveyron - Cordes et cités médiévales
- SPR (Site Patrimonial Remarquable): Bruniquel, Montricoux, Caylus et St-Antonin-NV
- Classements aux Monuments Historiques :

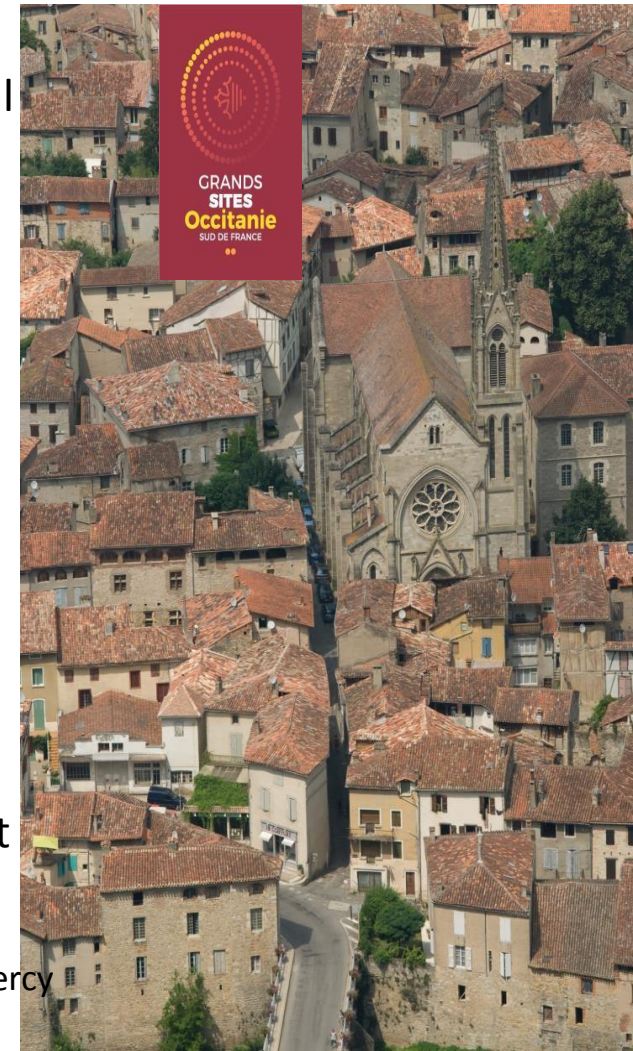
Grotte de Bruniquel: classement en cours de finalisation

Vallée de l'Aveyron et de la Vère : Site inscrit en démarche de classement

- Le vignoble du Quercy en attente de labellisation Vignoble et Découverte

18 avril 2019

Conférence des maires du Pays Midi-Quercy



NOTRE STRATÉGIE TOURISTIQUE TERRITORIALE

Définition de la destination : 2012



Structuration de 3 grandes thématiques emblématiques du territoire :



Outdoor et nature (Pôle de pleine nature des gorges de l'Aveyron, valorisation des bases de loisirs)



Culture et patrimoine (Pays d'art et d'histoire)



Art de vivre, gastronomie (développement de l'oenotourisme)

NOTRE STRATÉGIE TOURISTIQUE TERRITORIALE

Objectif : organiser et développer l'offre



Répondre aux besoins de nos cibles



Affirmer notre identité = se démarquer



Mieux vendre le territoire, fidéliser



QUELLES ACTIONS ?



Exploiter nos spécificités

• Des visites de ville

Réalisation : Inventaire du patrimoine + OTI

Visites et plans de villes (Caylus, Laguèpie, Verfeuil et Varen)

Légende

- WC Toilettes publiques
- Aire de jeux
- Aire de pique-nique
- Aire de Camping-Car
- Parking
- Point de vue
- Visite historique
- Tracé de l'enceinte

- Avec la participation du service inventaire du Patrimoine Pays Midi Quercy
- Développement historique du village
- Ancien café de la terrasse
- Ancien Hôtel de France
- Maison au 9, rue de la liberté
- Maison d'angle
- Rue de la mairie
- Ancienne halle aux grains
- Nouvelle église néo-gothique
- Point de vue
- Ancienne maternelle-école
- Pont sur l'Aveyron
- Usines de chassareaux des années 1930
- Moulin east l'aveyron
- Place du Poirail
- Maison en pain de bote
- Rue du balat, ancien fossé de la ville
- Baignade surveillée - Viazur (duinot & aout)
- Pont sur le Viazur
- Château de Saint-Martin Laguèpie (Site Inscrit 1946)

1. Départ de l'Office de Tourisme

Development historique du village. Situé sur une ancienne ferme, Laguèpie fut un village fortifié, avec la construction du pont sur le Viazur. Jusqu'à la fin de l'ancien Régime, le village est clos sur les deux rives du Viazur. Ce qui est au milieu du XIX^e siècle est l'enceinte vers le nord, lorsque le gain et le port sur l'Aveyron sont construits en 1852. Une courbe de la grande croix est conservée.

2. Ancien café de la terrasse

Cette maison au 4 rue de France 1862, est un bâtiment en pierre de taille. Le loggia sur l'arrière est orné d'arabesques de style néo-mauresque. Jusqu'à la fin du XIX^e siècle, le bâtiment est occupé par un café. Il est restauré en 1977 comme l'habitat d'une association de jeunesse qui a pour but de développer l'histoire et le patrimoine du village.

3. Ancien Hôtel de France

L'ancien hôtel de France, au 2 rue du balat, appartenait à la fin du XIX^e siècle à Auguste Morel, maître d'hôtel. Durant la seconde moitié du XIX^e siècle, Laguèpie compte d'autres hôtels (hôtel de gare, rue de la mairie, hôtel d'Orléans au balat) qui sont aujourd'hui disparus.

4. Maison au 9, rue de la liberté

Cette maison traditionnelle composée d'un rez-de-chaussée et d'un étage, est un exemple de l'architecture traditionnelle de Laguèpie. Elle a été restaurée en 1977 et est aujourd'hui une maison de vacances.

5. Maison d'angle

Cette maison se trouve à l'angle de la rue de la liberté et de la rue de France. Elle est un exemple de l'architecture traditionnelle de Laguèpie.

6. Rue de la mairie

Cette rue est une des plus anciennes du village. Elle est bordée de maisons traditionnelles. Elle est un exemple de l'architecture traditionnelle de Laguèpie.

7. Ancienne halle aux grains

Cette halle aux grains est un bâtiment traditionnel en pierre de taille. Elle a été restaurée en 1977 et est aujourd'hui un magasin.

8. Nouvelle église néo-gothique

Cette église est un exemple de l'architecture néo-gothique. Elle a été construite en 1852 et est aujourd'hui une église active.

9. Pont sur l'Aveyron

Ce pont est un exemple de l'architecture traditionnelle de Laguèpie. Il a été construit en 1852 et est aujourd'hui un pont piétonnier.

10. Usines de chassareaux des années 1930

Ces usines sont un exemple de l'architecture industrielle de Laguèpie. Elles ont été construites en 1930 et sont aujourd'hui des lieux de loisirs.

11. Moulin east l'aveyron

Cet moulin est un exemple de l'architecture traditionnelle de Laguèpie. Il a été construit en 1852 et est aujourd'hui un moulin à farine.

12. Place du Poirail

Cette place est un exemple de l'architecture traditionnelle de Laguèpie. Elle est bordée de maisons traditionnelles.

13. Maison en pain de bote

Cette maison est un exemple de l'architecture traditionnelle de Laguèpie. Elle est un bâtiment en pierre de taille.

14. Rue du balat, ancien fossé de la ville

Cette rue est un exemple de l'architecture traditionnelle de Laguèpie. Elle est bordée de maisons traditionnelles.

15. Baignade surveillée - Viazur (duinot & aout)

Cette baignade est un exemple de l'offre touristique de Laguèpie. Elle est surveillée par une commune.

16. Pont sur le Viazur

Ce pont est un exemple de l'architecture traditionnelle de Laguèpie. Il a été construit en 1852 et est aujourd'hui un pont piétonnier.

17. Château de Saint-Martin Laguèpie (Site Inscrit 1946)

Cet édifice est un exemple de l'architecture traditionnelle de Laguèpie. Il a été construit en 1852 et est aujourd'hui un lieu de culte.

CIRCUIT DE VISITE DE VILLE LAGUEPIE

1. Ancien café de la terrasse
2. Ancien Hôtel de France
3. Maison au 9, rue de la liberté
4. Maison d'angle
5. Maison d'angle
6. Rue de la mairie
7. Ancienne halle aux grains
8. Nouvelle église néo-gothique
9. Pont sur l'Aveyron
10. Usines de chassareaux des années 1930
11. Moulin east l'aveyron
12. Place du Poirail
13. Maison en pain de bote
14. Rue du balat, ancien fossé de la ville
15. Baignade surveillée - Viazur (duinot & aout)
16. Pont sur le Viazur
17. Château de Saint-Martin Laguèpie (Site Inscrit 1946)

Laguèpie

Plan de ville

Office de Tourisme
2, place René Giacomin

05 63 50 29 34 - tourisme.laguèpie@orange.com
Facebook - Gaisnes de l'Aveyron



PROVISOIRE La fonte et la ville

LA FONTE ET LA MODERNITÉ **BALTARD ?**

Un peu partout dans le monde, les ponts métalliques sont « Eiffel » et les halles « Baltard », preuve de l'importance de ces noms. Dans les petites villes, la modernité arrive avec le métal : la fontaine, le poids public... et la halle !

Dans les pays de pierre, l'arrivée de la fonte, de la charpente métallique, ne va pas de soi. Mais aux XIXe et XXe siècles, le fer est synonyme de modernité et les exemples prestigieux ne manquent pas. Dans le pays Midi-Quercy, pays de pierre et de terre crue, quelques exemples sont éloquentes : colonnes de fonte de l'église de Nègrepelisse, lavoir de cette même ville, ponts sur l'Aveyron, poids publics. Pour toutes ces constructions, l'exemple de Paris, la notoriété des grands noms d'ingénieurs et d'architectes... sans oublier la force de persuasion des firmes de construction métalliques... jouent à plein.



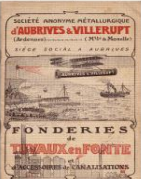
Vue de l'ancien lavoir après les travaux de 2017.

L'ancien lavoir de Caylus : quand la charpente métallique retrouve ses couleurs.

En contrebas de la ville médiévale de Caylus, sur la promenade basse, l'ancien *lavoir public* apparaît comme un élément fort de l'urbanisme du début du XXe siècle. Grâce à la volonté du Conseil municipal qui, en 2015, décide de mener une campagne de rénovation, la structure métallique a fait « peu neuve ». Déposée, elle a été refaite à l'identique et retrouve sa couleur bleue, proche du bleu foncé mentionné dans le devis de construction. Les bassins devenus obsolètes ont quant à eux été démolis pour laisser place au marché hebdomadaire de la ville. Dans une certaine continuité historique, cet édifice reste un lieu de communication, d'échanges et de sociabilité.

L'exemple de Caylus (Tarn-et-Garonne) est ici présenté à l'occasion de la rénovation de l'édifice.

Couverture d'un catalogue de la Société métallurgique d'Aubervilliers datant vers 1910. Coll. Particulière.



en quête de patrimoine

ARCHITECTURE
PUBLIQUE

1^{er} quart du XX^e siècle

CAYLUS



L'ancien lavoir public de CAYLUS

Le lavoir devient halle

En contrebas de la ville, sur la promenade basse, l'ancien lavoir public a fait « peu neuve » grâce à la volonté du Conseil municipal qui, en 2015, décide de mener une campagne de rénovation. La structure métallique déposée a été refaite à l'identique (entreprise Miramond-Caylus) et retrouve sa couleur bleue mentionnée dans le devis de construction. Les bassins devenus obsolètes ont quant à eux été démolis pour laisser place au marché hebdomadaire. Cet édifice reste ainsi un lieu de communication, d'échanges, de sociabilité.

Son histoire

La ville de Caylus, aidée de subventions de l'Etat, décide en 1923, la construction d'un lavoir public. Le projet réalisé par l'agent-voyer Nonorgues sera exécuté par un entrepreneur de Septfonds - Alfred Moursens pour un montant de 23 320 francs. Le Conseil municipal considère qu'il y a urgence à couvrir le lavoir en construction. Les ingénieurs constructeurs « Gouttes et Brunet » de Castelnaudary (Aude) sont retenus en mars 1925 pour répondre à ce nouveau projet. À la fin de cette même année, le maire M. Andrieu déclare les travaux « du lavoir public et du hangar métallique le recouvrant » exécutés. Ce bâtiment se distingue par sa réussite technique et esthétique ; l'objectif d'édifier un bâtiment, fonctionnel et de qualité, en l'honneur de la commune est atteint.



Conservation
départementale
du Patrimoine

QUELLES ACTIONS ?



Randoland = Faire circuler les visiteurs



Découvrir autrement d'autres facettes du territoire



Proposer un produit famille

intergénérationnel gratuit et libre



Création de 4 balades ludiques



4 balades

ludiques :
Budget : 3400 € conception +
impression

(1000 ex/ balade)

QUELLES ACTIONS ?

Objectifs : Sortir des sentiers battus

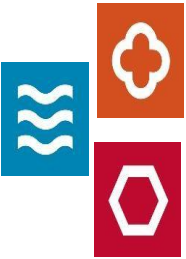


- Développer l'offre oenotouristique
- Rebondir sur la notoriété de la base de Monclar

Disponibles en OTI

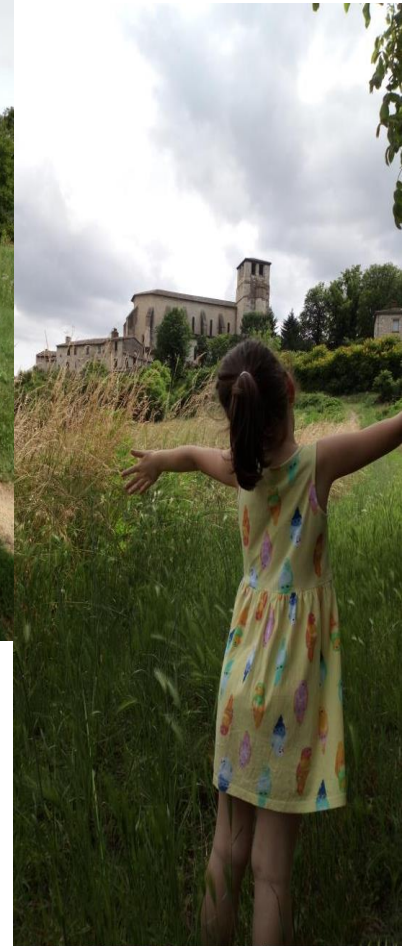
ou en ligne sur www.gorges-aveyron-tourisme.com

http://www.gorges-aveyron-tourisme.com/sites/midi-quercy/files/brochures/files/8213101_montpezat.pdf



18 avril 2019

Conférence des maires du Pays Midi-Quercy



QUELLES ACTIONS ?

Programme d'animations
thématique estival



Image dynamique du réseau d'acteur local



Offre diversifiée = plus value de l'OT



Fréquentation

Se démarquer = mieux vendre, fidéliser



Comment ?

Convention entre PMQ et les
OTI (8 jours

ETP consacrés à cette mission)

QUELLES ACTIONS ?

Programme d'animations thématique estival

L'œnotourisme :

Visite dégustation, initiation à l'œnologie, randonnées gourmandes, balades champêtres dans les vignes...)

Les activités de pleine nature :

Initiation à la pêche, à l'escalade, canoë, paddle, balade à poney, tir à l'arc...

La culture et le patrimoine :

Circuit de visite sur la chapellerie, balade gourmande et culturelle à vélo électrique



QUELLES ACTIONS ?



Création de 11 boucles cyclables



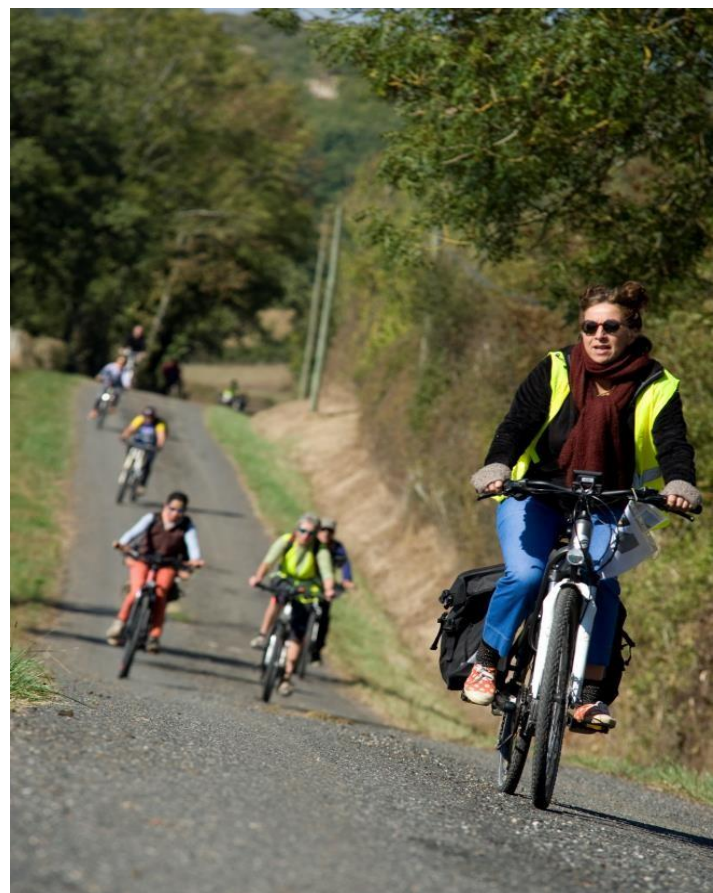
Valoriser la dynamique du Pôle de pleine de nature



Favoriser l'itinérance douce = slow tourisme



Offre supplémentaire = vendre



Budget étude : 24 550 €

Fabrication des panneaux :
LEADER – CD82
Maintenance :
CCQRGA

QUELLES ACTIONS ?

Utiliser ces nouveaux circuits pour créer de nouveaux produits



Rando découverte hors saison (Goûter offert
« Produits en Midi-Quercy »)

Rando gourmande chez un producteur



Etaler les flux sur l'année = image
dynamique du territoire



QUELLES ACTIONS ?

Evènementiel : un festival pour promouvoir le pôle de pleine nature



Le Pôle de pleine nature des gorges de l'Aveyron fait son show !



Du sport, de la découverte, de l'aventure, de l'insolite mais aussi du spectacle, des jeux... bref 3 jours intenses pour toute la famille, du timide à l'intépide, les gorges de l'aveyron s'ouvrent à vous !

Jeudi 30 mai Saint Antonin-Noble-Vail

TRAIL DES 3 ROCS
Organisé par l'association les 3 RoCS
de 7h30 à 17h sur inscription en maille@rocs.fr

3 Ateliers de fabrication de cerf-volant
De 10h30 à 17h30 sur inscription
Atelier initiation Slackline
De 10h à 12h

Démonstration de tir à l'arc
Sur le Roc d'Orgrans de 14h à 16h
Balade à vélo
Au départ de Caylus à 14h sur inscription

Maï d'initiation à l'escalade
Toute la journée

Découverte de canoë kayak dans les gorges de l'Aveyron - A
partir de 13h30
Sur 7 kms - Organisée par l'association des
loueurs de canoë-kayak.

Réservez : 06 12 51 83 23

Vendredi 31 mai Casals

Marche nordique
A 10h et 14h30 sur inscription
Atelier initiation de Slackline
De 10h à 12h

Démonstration de Slackline au dessus
de l'eau
Entre 14h et 16h

Atelier initiation de Slackline
De 10h à 12h

Démonstration de Slackline au dessus
de l'aveyron
Entre 14h et 16h

Randonnée pédestre
A 10h à 12h30 sur inscription
Archery Day
De 10h à 12h sur inscription

Atelier manipulation enfants
A 14h30 à 17h30
Gymnastique pour les adultes
De 14h à 16h

Gymnastique pour les enfants
De 15h à 16h
Animation famille - jeux en bois
Toute la journée

Initiation pêche
Toute la journée à St Antonin-Noble-Vail

Tyrosienne
Toute la journée

Soirée du 31 mai
Spectacle de cerfs-volants nocturne
Par Cerf-volants et Cie
de 20h à 23h30 - Casals-CHATELUT

Porrain 2019



Samedi 1er juin Casals

RALLYE DE CANOË-KAYAK
Organisé par la Fédération
des canoë-kayak 62 de 10h à 16h
sur inscription

Atelier initiation peléologie
De 10h30 à 12h sur inscription
De 13h30 à 15h30 et de 15h30 à 17h30
sur inscription

Atelier initiation de Slackline
De 10h à 12h

Démonstration de Slackline au dessus
de l'aveyron
Entre 14h et 16h

Randonnée pédestre
A 10h à 12h30 sur inscription
Archery Day
De 10h à 12h sur inscription

Atelier manipulation enfants
A 14h30 à 17h30
Gymnastique pour les adultes
De 14h à 16h

Gymnastique pour les enfants
De 15h à 16h
Animation famille - jeux en bois
Toute la journée

Initiation pêche
Toute la journée à St Antonin-Noble-Vail

Tyrosienne
Toute la journée

Soirée du 1er juin
Concert
à la salle polyvalente de Casals - 21h

INSCRIPTION AUX ACTIVITES
Office de Tourisme Intercommunal
des Causses et Gorges de l'Aveyron
05 63 38 63 67

UN PEU DE COMMUNICATION

Notre guide découverte = séduire



Valoriser l'offre = suggérer, attiser la curiosité, interpeller (ton décalé)

Le Mag saisonnier = informer



Valoriser la dynamique de territoire toute l'année = faire circuler les habitants/visiteurs



18 avril 2019

UN PEU DE COMMUNICATION

Le Mag du Pays Midi-Quercy



Utiliser les médias locaux pour mieux s'implanter



Promouvoir la destination



Un mag hebdo + des émissions radios dédiées :



Circuits courts bonjour !



Bougez Respirez ! avec le Pôle de pleine nature des gorges de l'Aveyron



Pays Midi-Quercy, toute une histoire

UN PEU DE COMMUNICATION

Animation numérique, reportage de territoire



Créer une communauté ambassadrice



Dynamique de réseau = attractivité



Moyens :

**1 agent 80% : animatrice numérique
Salariée PMQ**

**1 agent OT 10% - reporter de
territoire mutualisé pour la
destination.**

POURSUITE CONVENTION DE PARTENARIAT OTI/PETR

Les Actions 2019 – Partenariat et Mutualisation

- **Mutualisation des moyens** (humains, techniques et matériels) sur des actions concrètes :
 - Actions (création de produits/randoland/numérique/oenotourisme...)
 - Hors les murs
 - Contenus communs
- **Des actions complémentaires et mutualisées** avec Tarn et Garonne Tourisme (Salons, mutualisation des actions de communication)
- Des actions pour monter en compétences et **professionnalisation** (formations...)
- **Des actions spécifiques** (tourisme et handicap)
- Travail sur un **Schéma d'Accueil et de Diffusion de l'Information** (SADI) commun (complémentarité avec la démarche qualité et le classement des offices de tourisme)



3) **Les perspectives** du PETER pour 2019 (non exhaustif):

- Poursuite des contractualisations (**Contrat Territorial Régional** pour la période 2018-2021 et **Contrat de Ruralité 2017-2020**)
- Montée en puissance de la mise en œuvre du programme LEADER PMQ
- Poursuite de **l'élaboration du SCOT PMQ** (cf: focale en suivant)
- Solder les actions TEP CV et finalisation de **l'élaboration des PCAET pour le compte des EPCI**; développement de la structure collective EnR/SCIC MQEC; AAP Contrat de Transition Ecologique (CTE); AMI France Mobilité (mobilité alternative et solidaire).

Les perspectives du PETER pour 2019 (non exhaustif):

- **Finalisation de la candidature au label national PAH**
- **Mise en œuvre d'une nouvelle OPAH (12/2018-2023)**
- Mise en œuvre du Plan d'actions du **Projet alimentaire de territoire** (labellisé PAT en nov 2017)- année 2 (groupement d'achat, accompagnement RHD, installation-reprise)
- **Accompagner la valorisation touristique et culturelle du territoire** (programme Tourisme 2019 avec EPCI)
- **Refonte de la stratégie et des outils de la communication** institutionnelle du PETER PMQ (lisibilité du PETER, site, plaquette, identité visuelle...).

Projet de SCOT du Pays Midi-Quercy en cours d'élaboration : présentation de l'outil SCOT et de la démarche en cours

- Qu'est-ce qu'un SCOT ?
- Cadre de l'intervention en Pays Midi-Quercy : objectifs, éléments financiers, calendrier prévisionnel, prestataires, gouvernance et concertation
- Actions réalisées à ce jour / actions à venir (2019)



Qu'est-ce que le Schéma de Cohérence Territoriale ?

SCoT

Un projet de territoire à moyen/long terme, à une échelle pertinente (cohérence géographique, institutionnelle, « effet de masse »)

Un document de planification et d'urbanisme qui décline ce projet de territoire et s'impose aux documents de rang inférieur (opposabilité du DOO)

Rappels des objectifs poursuivis pour l'élaboration du SCoT du Pays Midi-Quercy (extraits – délibération 2016) :

- Promouvoir un développement durable, préserver et mettre en valeur un cadre de vie de qualité
- Renforcer le dynamisme économique du territoire et ses facteurs d'attractivité
- Conforter la cohérence d'ensemble et une solidarité du territoire

Précisions et informations sur ces objectifs : cf. délibération ayant pour objet la prescription de l'élaboration du SCOT du Pays Midi-Quercy, définition des objectifs poursuivis et des modalités de concertation - 27 mai 2016)

Éléments financiers relatifs à l'élaboration du SCOT :

DEPENSES PREVISIONNELLES	Montant € HT	Montant € TTC
Elaboration du SCOT : études principales	173 000,00	207 600,00
Elaboration du SCOT : études complémentaires	25 000,00	30 000,00
Enquête publique et dépenses de communication associées, annonces légales	20 000,00	24 000,00
Autre communication, animation	7 000,00	8 400,00
Achat de données	1 000,00	1 200,00
TOTAL	226 000,00	271 200,00

RECETTES PREVISIONNELLES	Montant € HT	Montant € TTC
Etat (DGD enveloppe 15 %) - versé au PETR en 2016	37 100,00	37 100,00
Etat (DGD enveloppe 15 %) - prévisionnel	12 900,00	12 900,00
Union Européenne (LEADER)	77 304,00	77 304,00
Autofinancement	98 696,00	143 896,00
TOTAL	226 000,00	271 200,00

Avant actualisation du prix des études principales



18 avril 2019

PROSCOT :
groupement
d'études

E2D : Coordination

e2d

Environnement,
paysage

Economie
Agriculture

Démographie,
Habitat



MREnvironnement

Trame verte et
Bleue



Appui juridique

ARTELIA

Analyse
consommation
foncière

Risques

Eau

Animation et concertation – Approche environnementale de
l'urbanisme

Marie Françoise MENDEZ, chef de projet

Emilie CARLETON, géographe urbaniste

Laura WILLEMS, urbaniste

Nicole GIBAUD, architecte urbaniste

OPQU,

Emilie RENE, ingénieur agronome

Guilhem DUPOUY, paysagiste

Mathilde REDON

Ecologue

Véronique BISSON

Juriste, urbaniste

Thibaut VAILLANT

Ingénieur agronome

Pierre CARRERE-GEE

urbaniste

Les temps du SCOT

Diagnostic Etat initial
de l'environnement

Analyses : comment fonctionne le territoire, les tendances à l'œuvre, les besoins, les enjeux, les risques, les opportunités...

Prospective

2019

Projet d'Aménagement et
de Développement
Durables (PADD)

Choix d'un positionnement et des objectifs stratégiques correspondant au mode de développement futur choisi

2020

Document d'Orientation
et d'Objectifs (DOO)

Dossier de SCoT

***Document opposable**, dans un rapport de compatibilité, qui précise les actions à mettre en œuvre pour donner corps à la stratégie du PADD*

2021

Arrêt du Projet

Consultations, Enquête
publique, procédure
administrative

Avis des Personnes Publiques Associées et procédure administrative

Voir les modalités de concertation (cf. délibération de prescription du SCOT).

La gouvernance pour une démarche mobilisatrice

Le Comité syndical est l'instance décisionnaire.
→ Présentation à chaque phase
→ Débat sur le PADD, arrêt, DOO

Les temps forts de l'élaboration :

- Copil restreint : bureau, élus référents par EPCI, techniciens, CAUE, consulaires, DDT, CDT Pays MQ
- Séminaires SCOT, élus, partenaires, CDT Pays MQ, personnes ressources : « temps forts » aux grandes articulations du dossier, association de tous les élus et partenaires
- Ateliers thématiques avec personnes ressources : agriculture, eau, habitat et urbanisme, Ateliers d'articulation avec d'autres démarches : découverte Trame verte et bleue, avec CPIE, PCAET...

Les instances de pilotage

- Bureau du PETR
- Comité de pilotage restreint
- Comité Technique

Les instances du processus d'élaboration

Les habitants

- Information (site Internet, articles)
- Réunions publiques

Rencontres avec les EPCI et les communes

- Phase diagnostic et phase PADD, si besoin en phase DOO

Réunion Personnes Publiques Associées à chaque étape

Réalisé (fin 2018 – avril 2019)

Réunions :

- ✓ **Lancement effectif de l'élaboration du projet de SCOT - décembre 2018** (14/12)
- ✓ Comité pilotage restreint - avril 2019 (02/04)
- ✓ **Réunions thématiques :**
 - Atelier « Agriculture » - avril 2019 (9/04)
 - CDT Pays MQ - mars 2019 (18/03)
 - PETR/mandataire - ... /DREAL - ... /DDT 82 - mars 2019

Mise à disposition de nombreuses bases de données et documents

Etudes réalisées par le Pays / EPCI - Bases de données (notamment IGN)

Préparation de la mise à disposition de « nouvelles » données (ex. FDC 82 /FRC)

Actions connexes aux prestations du groupement sur le projet de SCOT

Exemples non exhaustifs :

- ✓ **Ateliers « trames vertes et bleues »** - Novembre 2018 (07/11) + Mars 2019 (18/03)
Co-organisés par : CPIE QG, PETR et (atelier 2) CDT Pays Midi-Quercy
- ✓ **Suivi ponctuel du projet de PCAET** (cf. liens avec le projet de SCOT)
- ✓ **Avis du PETR sur le projet de SRADDET en cours d'élaboration** - Janvier / Février
Participation à 2 journées régionales - préparation de 2 réunions de concertation en PMQ et de la décision du bureau du PETR prise en Février (08/02)

Réunions prévisionnelles

De mai à juillet 2019 - Phase 1. Diagnostic, Etat initial de l'environnement

- ✓ Atelier thématique « Eau » - 7 mai 2019 à 14h - Albias, Mairie (salle conseil)
- ✓ **Rencontres territoriales élus / groupes de communes (13 réunions) - 27 et 28 mai**
- ✓ Comité des pilotage restreint : 18 juin 2019 à 14h - Cayriech (salle des fêtes)
- ✓ **Séminaire Diagnostic, Etat initial Env, enjeux - 2 juillet Septfonds (salle des fêtes)**

En plus : Atelier n°3 « trame verte et bleue » en CC QVA – 25 mai – 14h30 (sur sites)

A partir de l'automne 2019 - Phase 1. Diagnostic, EIE / Phase 2. Projet de PADD

- ✓ Atelier thématique « Habitat » - Ateliers territoriaux
- ✓ Séminaire sur le projet de PADD
- ✓ 3 réunions publiques (en 2019 ou 2020)

En plus : Atelier n°4 « Trame verte et bleue »

Pour suivre l'action du PETR PMQ toute l'année :

- « Le Mot de liaison du PMQ » mensuel : 2 500 contacts
- Le Mag radio du Pays Midi-Quercy = 48 émissions/an
- Actualisation du site institutionnel www.midi-quercy.fr = 120 articles/an
- Animation du site tourisme MQ: www.gorges-aveyron-tourisme.com

- Relais dans les bulletins communaux et intercommunaux
- Développement de l'e-communication (Facebook; Instagram; Twitter; Pinterest)

